

## ข้อมูลพื้นฐานคณะศึกษาศาสตร์และพัฒนศาสตร์

### 1.1 ประวัติความเป็นมา

คณะศึกษาศาสตร์และพัฒนศาสตร์ มีจุดเริ่มต้นจากการเป็นส่วนหนึ่งของคณะศึกษาศาสตร์ มหาวิทยาลัยเกษตรศาสตร์ โดยมีความเป็นมา ดังนี้

คณะศึกษาศาสตร์ เริ่มก่อตั้งขึ้นในมหาวิทยาลัยเกษตรศาสตร์เมื่อวันที่ 28 พฤศจิกายน พ.ศ. 2512 โดยเมื่อเริ่มจัดตั้ง คณะศึกษาศาสตร์มีหน่วยงานภายในรวม 4 หน่วยงาน ประกอบด้วย ภาควิชาการศึกษา ภาควิชาอาชีวศึกษา ภาควิชาพลศึกษา และสำนักงานเลขานุการ ต่อมา พ.ศ. 2547 สภามหาวิทยาลัยเกษตรศาสตร์ได้มีประกาศจัดตั้งคณะศึกษาศาสตร์ กำแพงแสน เป็นหน่วยงานในสังกัดมหาวิทยาลัยเกษตรศาสตร์ โดยมีผลตั้งแต่วันที่ 23 พฤศจิกายน 2547 เป็นต้นมา และในปี พ.ศ. 2550 คณะฯ ได้รับอนุมัติให้เปลี่ยนชื่อมาเป็น “คณะศึกษาศาสตร์และพัฒนศาสตร์” ตามประกาศ สภามหาวิทยาลัยเกษตรศาสตร์ เรื่อง เปลี่ยนชื่อคณะศึกษาศาสตร์ กำแพงแสน และปรับโครงสร้างการแบ่งส่วนหน่วยงานภายใน โดยให้มีผลตั้งแต่วันที่ 24 กันยายน 2550 เป็นต้นมา ซึ่งการเปลี่ยนชื่อ และปรับโครงสร้างการแบ่งส่วนหน่วยงานภายในครั้งนี้ ทำให้คณะฯ มีหน่วยงานภายในทั้งสิ้น 6 หน่วยงาน ประกอบด้วย สำนักงานเลขานุการ ภาควิชาครุศึกษา ภาควิชาการพัฒนาศักยภาพคน มนุษย์และชุมชน ภาควิชาพลศึกษาและกีฬา ศูนย์วิจัยและบริการวิชาการ และโรงเรียนสาธิต แห่งมหาวิทยาลัยเกษตรศาสตร์ วิทยาเขตกำแพงแสน ศูนย์วิจัยและพัฒนาการศึกษา

คณะฯ มีหน้าที่หลักในการจัดการเรียนการสอนทางด้านศึกษาศาสตร์และพัฒนศาสตร์ ในหลักสูตรที่เปิดสอนของคณะฯ เอง และให้บริการรายวิชาพื้นฐานสำหรับนิสิตคณะต่างๆ ใน วิทยาเขตกำแพงแสน ทั้งระดับปริญญาตรีและบัณฑิตศึกษา โดยมีรายละเอียดดังนี้

ในปี พ.ศ. 2522 คณะฯ ได้เคลื่อนย้ายนิสิตสาขาศึกษาศาสตร์-เกษตร ชั้นปีที่ 3-4 จากคณะศึกษาศาสตร์ บางเขน มาเรียนที่วิทยาเขตกำแพงแสนเป็นปีแรก และ ปี พ.ศ. 2529 ดำเนินการย้ายนิสิต ชั้นปีที่ 2 มาเรียนที่วิทยาเขตกำแพงแสน ตามลำดับ

ปี พ.ศ. 2523 จัดตั้งโรงเรียนสาธิตแห่งมหาวิทยาลัยเกษตรศาสตร์ วิทยาเขตกำแพงแสน

ปี พ.ศ. 2541 เปิดสอนหลักสูตรศิลปศาสตรมหาบัณฑิต สาขาพลศึกษา (ภาคพิเศษ)

ปี พ.ศ. 2543 เปิดสอนหลักสูตรวิทยาศาสตรมหาบัณฑิต สาขาครุศาสตร์เกษตร

ปี พ.ศ. 2544 เปิดสอนหลักสูตรศึกษาศาสตรบัณฑิต สาขาวิชาเกษตรและสิ่งแวดล้อมศึกษา (หลักสูตร 4 ปี)

ปี พ.ศ. 2547 เปิดสอนหลักสูตรศึกษาศาสตรบัณฑิต สาขาวิชาเกษตรศาสตร์ (หลักสูตร 5 ปี)

ปี พ.ศ. 2548 คณะฯ ได้รับโอนหลักสูตรวิทยาศาสตรบัณฑิต สาขาวิชาเกษตรศาสตร์ จากโครงการจัดตั้งวิทยาเขต สุพรรณบุรี มาเปิดสอนที่คณะศึกษาศาสตร์ กำแพงแสน

ปี พ.ศ. 2549 เปิดสอนหลักสูตรศึกษาศาสตรบัณฑิต สาขาวิชาการสอนคณิตศาสตร์ และ สาขาวิชาพลศึกษา

ปี พ.ศ. 2550 เปิดสอนหลักสูตรวิทยาศาสตรบัณฑิต สาขาวิชาเกษตรและสิ่งแวดล้อมศึกษา (หลักสูตร 4 ปี) และหลักสูตรปรัชญาดุษฎีบัณฑิต สาขาวิชาการพัฒนาทรัพยากรมนุษย์และชุมชน

ปี พ.ศ. 2551 เปิดสอนหลักสูตรศึกษาศาสตรบัณฑิต สาขาวิชาการจัดการเรียนรู้ (หลักสูตร 5 ปี) โดยจำแนกเป็น 4 แขนงวิชา ได้แก่ ศษ.บ. (การจัดการเรียนรู้) สาขาเกษตรและสิ่งแวดล้อม, ศษ.บ. (การจัดการเรียนรู้) สาขาคณิตศาสตร์และคอมพิวเตอร์ศึกษา, ศษ.บ. (การจัดการเรียนรู้) สาขา พลศึกษาและสุขศึกษา และ ศษ.บ. (การจัดการเรียนรู้) สาขาภาษาอังกฤษศึกษา

ปี พ.ศ. 2552 เปิดสอนหลักสูตรระดับบัณฑิตศึกษา จำนวน 1 หลักสูตร ได้แก่ หลักสูตร ศิลปศาสตรมหาบัณฑิต สาขาการพัฒนาทรัพยากรมนุษย์และชุมชน (ภาคพิเศษ)

ปัจจุบันคณะฯ มีหลักสูตรที่เปิดสอนและอยู่ในความรับผิดชอบของคณะฯ ทั้งสิ้น 8 หลักสูตร จำแนกเป็นหลักสูตรระดับปริญญาตรี 6 หลักสูตร และหลักสูตรระดับบัณฑิตศึกษา 2 หลักสูตร

ในปีการศึกษา 2552 คณะฯ มีบัณฑิตที่สำเร็จการศึกษาระดับปริญญาตรี รวม 63 คน จำแนกเป็นหลักสูตรศึกษาศาสตรบัณฑิต สาขาเกษตรศาสตร์ 21 คน และหลักสูตรวิทยาศาสตรบัณฑิต สาขาศึกษาศาสตร์-เกษตร 1 คน สาขาเกษตรและสิ่งแวดล้อมศึกษา 38 คน และ สาขาวิทยาศาสตร การกีฬา (ภาคพิเศษ) 3 คน

การบริหารจัดการนับตั้งแต่คณะศึกษาศาสตร์ได้ดำเนินการเปิดสอน ณ วิทยาเขตกำแพงแสน สภามหาวิทยาลัยได้แต่งตั้งผู้บริหาร เข้ามามีบทบาทดูแลการดำเนินงานให้เป็นไปด้วยความเรียบร้อย ดังนี้

- ปี พ.ศ. 2522 – 2527 บริหารงานโดย “ผู้ช่วยคณบดีฝ่ายกำแพงแสน” มีผู้ดำรงตำแหน่ง 2 วาระ ได้แก่ วาระที่ 1 อ.สามารถ ชื่นอิม ดำรงตำแหน่งตั้งแต่วันที่ 12 พฤศจิกายน 2522 ถึงวันที่ 24 ธันวาคม 2525 และ วาระที่ 2 อ.ไมตรี ชุมสาย ณ อยุธยา ดำรงตำแหน่งตั้งแต่วันที่ 25 ธันวาคม 2525 ถึงวันที่ 27 ธันวาคม 2527

- ปี พ.ศ. 2527 – 2535 บริหารงานโดย “รองคณบดีคณะศึกษาศาสตร์” โดยมี ผศ.สงวน แก้วมรกต ดำรงตำแหน่งตั้งแต่วันที่ 25 ธันวาคม 2527 ถึงวันที่ 7 มิถุนายน 2535

- ปี พ.ศ. 2535 – 2541 บริหารงานโดย “ผู้ช่วยคณบดีประจำวิทยาเขตกำแพงแสน” มีผู้ดำรงตำแหน่ง 3 วาระ ได้แก่ วาระที่ 1 ผศ.ดร.พีรพงษ์ ทิพนาค ดำรงตำแหน่งตั้งแต่วันที่ 8 มิถุนายน 2535 ถึงวันที่ 14 กุมภาพันธ์ 2538 วาระที่ 2 รศ.อุตร รัตนภักดิ์ ดำรงตำแหน่งตั้งแต่วันที่ 15 กุมภาพันธ์ 2538 ถึงวันที่ 7 มิถุนายน 2538 และ วาระที่ 3 รศ.บรรจบ ภิรมย์คำ ดำรงตำแหน่งตั้งแต่วันที่ 8 มิถุนายน 2539 ถึงวันที่ 20 มิถุนายน 2541

- ปี พ.ศ. 2541 - 2547 รศ.บรรจบ ภิรมย์คำ บริหารงานในตำแหน่ง “รองคณบดี กำแพงแสน” ระหว่างวันที่ 21 มิถุนายน 2541 ถึงวันที่ 20 มิถุนายน 2545 และบริหารงานในตำแหน่ง “รองคณบดีคณะศึกษาศาสตร์” ระหว่างวันที่ 21 มิถุนายน 2545 ถึงวันที่ 22 พฤศจิกายน 2547 ตามลำดับ

- ปี พ.ศ. 2547-2548 รองอธิการบดีวิทยาเขตกำแพงแสน รศ.ดร.ธงชัย มาลา รักษาการแทนคณบดีคณะศึกษาศาสตร์ กำแพงแสน ระหว่างวันที่ 23 พฤศจิกายน 2547 ถึงวันที่ 13 มิถุนายน 2548

- ปี พ.ศ. 2548 – 2552 บริหารงานโดย “คณบดีคณะศึกษาศาสตร์ กำแพงแสน” และ “คณบดีคณะศึกษาศาสตร์และพัฒนศาสตร์” (คณะฯ ได้รับการอนุมัติให้เปลี่ยนชื่อจากคณะศึกษาศาสตร์ กำแพงแสน เป็นคณะศึกษาศาสตร์และพัฒนศาสตร์ ตั้งแต่วันที่ 24 กันยายน 2550) โดยมี รศ.อุตร รัตนภักดิ์ ดำรงตำแหน่งตั้งแต่วันที่ 14 มิถุนายน 2548 ถึงวันที่ 13 มิถุนายน 2552

ปัจจุบัน คณะฯ บริหารงานภายใต้การกำกับดูแลของ รศ.บรรจบ ภิรมย์คำ คณบดีคณะศึกษาศาสตร์และพัฒนศาสตร์ โดยมีวาระการดำรงตำแหน่ง 4 ปี ตั้งแต่วันที่ 14 มิถุนายน 2552 เป็นต้นไป

## 1.2 ปรัชญา ปณิธาน วิสัยทัศน์ พันธกิจ และวัตถุประสงค์

### 1.2.1 ปรัชญา

ศึกษาศาสตร์และพัฒนศาสตร์เป็นศาสตร์แห่งการพัฒนามนุษย์สู่สังคมอุดมปัญญา

### 1.2.2 ปณิธาน

ผลิตบัณฑิตที่สมบูรณ์ด้วยคุณธรรม ปัญญา พัฒนาองค์ความรู้ด้วยจิตสำนึก  
แห่งความรับผิดชอบต่อวิชาชีพและสังคม

### 1.2.3 วิสัยทัศน์

คณะศึกษาศาสตร์และพัฒนศาสตร์ เป็นหน่วยงานชั้นนำทางการศึกษา เพื่อพัฒนามนุษย์  
สู่สังคมตามมาตรฐานสากล

### 1.2.4 พันธกิจ

- 1) ผลิตบัณฑิตในระดับปริญญาตรี โท เอก ทางด้านศึกษาศาสตร์และพัฒนศาสตร์ ที่มีความรู้ความสามารถ คุณธรรม จริยธรรม และจิตสำนึกในการรับใช้สังคม ตามมาตรฐานสากล
- 2) วิจัย พัฒนาวิชาการและบริการวิชาการ ด้านศึกษาศาสตร์และพัฒนศาสตร์ ให้ทันต่อการเปลี่ยนแปลงด้านการศึกษา เศรษฐกิจ และสังคม
- 3) ส่งเสริม อนุรักษ์ ทำนุบำรุงศิลปวัฒนธรรมไทย ขนบธรรมเนียมประเพณี ภูมิปัญญาไทย และสิ่งแวดล้อม
- 4) สร้างเครือข่ายความร่วมมือกับองค์กรต่าง ๆ ในการพัฒนาด้านศึกษาศาสตร์-และพัฒนศาสตร์ ให้กับสังคมและประเทศชาติ
- 5) ส่งเสริม สนับสนุน โรงเรียนสาธิตแห่งมหาวิทยาลัยเกษตรศาสตร์ วิทยาเขต กำแพงแสน ศูนย์วิจัยและพัฒนาการศึกษา ให้มีศักยภาพในการเป็นแหล่งฝึกประสบการณ์วิชาชีพครู และเป็นโรงเรียนต้นแบบทางด้านการจัดการเรียนรู้อย่างมีประสิทธิภาพและได้มาตรฐาน

### 1.2.5 วัตถุประสงค์

- 1) ผลิตบัณฑิตระดับปริญญาตรี โท เอก ที่มีคุณภาพและคุณธรรม เพื่อสร้างสรรค์ พัฒนาสังคม
- 2) ศึกษาค้นคว้าวิจัย เพื่อสร้างและพัฒนาองค์ความรู้ที่เป็นประโยชน์ต่อการพัฒนา ประเทศ
- 3) บริการวิชาการที่ตอบสนองความต้องการของสังคม และประเทศชาติ
- 4) ทำนุบำรุงศิลปวัฒนธรรม ภูมิปัญญา และอนุรักษ์ขนบธรรมเนียมประเพณีไทย
- 5) เป็นแหล่งเรียนรู้เพื่อพัฒนาวิชาชีพศึกษาศาสตร์ และวิชาชีพอื่นที่เกี่ยวข้อง

## 1.3 แผนยุทธศาสตร์คณะศึกษาศาสตร์และพัฒนศาสตร์

**ยุทธศาสตร์ที่ 1 : พัฒนาระบบการบริหารจัดการคณะศึกษาศาสตร์และพัฒนศาสตร์**

**เป้าประสงค์ : บริหารงานในเชิงรุกตามสถานการณ์ที่เปลี่ยนแปลง โดยยึดหลักธรรมาภิบาล**

**กลยุทธ์หลัก :**

1. บริหารจัดการในทุกหน่วยงานให้มีความเหมาะสมตามบริบทและความต้องการของแต่ละ หน่วยงานโดยสอดคล้องกับทิศทางนโยบายภาพรวม และดำรงไว้ซึ่งมาตรฐานเดียวกัน
2. แสวงหางบประมาณจากแหล่งต่างๆพัฒนาเงินรายได้ของคณะศึกษาศาสตร์และพัฒนศาสตร์ให้ สูงขึ้น และใช้งบประมาณอย่างมีประสิทธิภาพ

3. พัฒนาการบริหารจัดการระบบสารสนเทศสู่การเป็น e-Faculty
4. ผลักดันสู่ความร่วมมือในระดับชุมชน ระดับชาติ และระดับนานาชาติ
5. ทบทวนระบบบริหาร โครงสร้างหน่วยงาน ภาระงานเพื่อเพิ่มประสิทธิภาพการบริหารงาน
6. กำหนดแผนพัฒนาบุคลากรทุกระดับ
7. การจัดสวัสดิการ ความปลอดภัยของบุคลากรและทรัพย์สิน สภาพแวดล้อมและปัญหาผลกระทบภายในคณะศึกษาศาสตร์และพัฒนศาสตร์
8. ส่งเสริมและสร้างกลไกการรณรงค์การนำเอาระบบประกันคุณภาพภายในมาปรับปรุงคุณภาพของกิจกรรม

**ยุทธศาสตร์ที่ 2: สร้างและขยายโอกาสทางการศึกษา เร่งรัดพัฒนาคุณภาพและมาตรฐานการศึกษาด้านวิชาชีพศึกษาศาสตร์ และพัฒนศาสตร์**

**เป้าประสงค์: บริหารจัดการศึกษาด้านวิชาชีพศึกษาศาสตร์และพัฒนศาสตร์อย่างมีคุณภาพ สู่ความเป็นเลิศทางวิชาการ สอดคล้องกับความต้องการของสังคมและการพัฒนาของประเทศ**

**กลยุทธ์หลัก :**

1. พัฒนาและส่งเสริมการศึกษาทางด้านศึกษาศาสตร์และพัฒนศาสตร์ในแต่ละระดับให้มีมาตรฐานเดียวกัน และสอดคล้องตามบริบทของแต่ละหลักสูตร
2. ส่งเสริมและพัฒนาการปรับปรุงหลักสูตรตามวงจรเวลาโดยให้มีจุดเด่น เป็นเอกลักษณ์ ไม่ให้เกิดความซ้ำซ้อนของหลักสูตร
3. ส่งเสริมและสนับสนุนคณาจารย์ให้มีการพัฒนาต่อขยายความรู้อย่างต่อเนื่องและหลายมิติ
4. ส่งเสริมและพัฒนาระบบเทคโนโลยีสารสนเทศในการจัดการเรียนการสอน เพื่อความเป็น e-Faculty
5. บริหารจัดการและซ่อมบำรุงห้องปฏิบัติการ เครื่องมือและอุปกรณ์สนับสนุนการเรียนการสอน ให้มีประสิทธิภาพและเพียงพอต่อการใช้งาน
6. พัฒนาระบบการคัดเลือก แสวงหา สนับสนุน จูงใจนักเรียนที่มีศักยภาพเข้ามาศึกษาต่อ
7. พัฒนาระบบการติดตามภาวะการมีงานทำของบัณฑิต และการศึกษาความพึงพอใจของผู้ใช้บัณฑิตและตัวบัณฑิต เพื่อการปรับปรุงคุณภาพการศึกษาและการวางแผนอย่างมีระบบ
8. นำหลักเศรษฐกิจพอเพียงบรรจุในการจัดการเรียนการสอน กิจกรรมต่างๆของคณะ

**ยุทธศาสตร์ 3 : พัฒน่องค์ความรู้และขีดความสามารถในการแข่งขันด้านศึกษาศาสตร์และพัฒนศาสตร์**  
**เป้าประสงค์ : พัฒนาและผลิตผลงานวิจัยที่มีคุณภาพ เพื่อสร้างองค์ความรู้ เทคโนโลยีและนวัตกรรมที่**  
**ก่อให้เกิดประโยชน์ต่อการจัดการศึกษาด้านศึกษาศาสตร์และพัฒนศาสตร์ และสาขาที่เกี่ยวข้อง**

**กลยุทธ์หลัก :**

1. ส่งเสริมการสร้างผลงานวิจัย สร้างนวัตกรรม และสร้างความเชื่อมโยงระหว่างงานวิจัยกับการจัดการเรียนการสอนที่สอดคล้องกับยุทธศาสตร์ของมหาวิทยาลัย ตอบสนองความต้องการของสังคม
2. ส่งเสริมและสร้างเครือข่ายความร่วมมือด้านการวิจัยกับหน่วยงานต่างๆ ทั้งภายในและภายนอกประเทศ
3. พัฒนาศูนย์วิจัยและบริการวิชาการเพื่อสนับสนุนและสร้างกลไกที่ทำให้เกิดงานวิจัยที่มีคุณภาพสูง
4. พัฒนาฐานข้อมูลการวิจัยและฐานข้อมูลบทความจากวิทยานิพนธ์ระดับบัณฑิตศึกษา
5. ส่งเสริมและสนับสนุนการแสวงหางบประมาณอุดหนุนการวิจัยจากแหล่งทุนภายในและภายนอก
6. ส่งเสริมการตีพิมพ์เผยแพร่ผลงานวิจัยทั้งในระดับประเทศและนานาชาติ

**ยุทธศาสตร์ที่ 4 : พัฒนาสังคมและชุมชนให้เข้มแข็งและยั่งยืน**

**เป้าประสงค์ : บริการวิชาการด้านศึกษาศาสตร์และพัฒนศาสตร์ เพื่อสร้างชุมชนให้เข้มแข็งและเป็นสังคมแห่งการเรียนรู้**

**กลยุทธ์หลัก :**

1. กำหนดนโยบายและวิธีการบริการวิชาการศึกษาศาสตร์และพัฒนศาสตร์ที่มีความโดดเด่นและหลากหลาย
2. พัฒนางานบริการวิชาการด้านศึกษาศาสตร์และพัฒนศาสตร์เพื่อสร้างความเข้มแข็งให้กับชุมชน
3. สร้างเครือข่ายความเชื่อมโยงระหว่างคณะและชุมชน
4. พัฒนาระบบการประเมินผลการบริการวิชาการให้มีประสิทธิภาพ เพื่อนำผลที่ได้มาปรับปรุงกิจกรรมโครงการ
5. พัฒนาและต่อยอดความรู้ด้านบริการวิชาการแก่คณาจารย์ บุคลากร ของคณะศึกษาศาสตร์และพัฒนศาสตร์

## ยุทธศาสตร์ที่ 5 : เกิดพระเกียรติและทำนุบำรุงศิลปวัฒนธรรมของชาติ

เป้าประสงค์ : ดำรงรักษาศิลปวัฒนธรรมประเพณีอันดีงามของท้องถิ่นและของชาติ

กลยุทธ์หลัก :

1. จัดกิจกรรมเกิดพระเกียรติพระราชวงศ์ตามวาระ
2. พัฒนาระบบการจัดเก็บรวบรวมข้อมูลประวัติศาสตร์ของคณะศึกษาศาสตร์และพัฒนศาสตร์
3. พัฒนาระบบการประเมินผลโครงการสำหรับกิจกรรมทุกประเภท
4. อนุรักษ์และส่งเสริมภูมิปัญญา เอกลักษณ์และวัฒนธรรมท้องถิ่น
5. สนับสนุนงบประมาณในการบำรุงรักษา และการบริหารจัดการด้านศิลปวัฒนธรรม ภูมิปัญญาท้องถิ่นให้มากขึ้น

### 1.4 นโยบายหลักในการพัฒนาคณะศึกษาศาสตร์และพัฒนศาสตร์

#### ❶ ด้านการบริหาร

- 1.1 พัฒนาระบบบริหารจัดการให้มีประสิทธิภาพโดยใช้หลักธรรมาภิบาล
- 1.2 พัฒนาระบบบริหารจัดการให้มีประสิทธิภาพโดยใช้หลักธรรมาภิบาล
- 1.3 พัฒนาระบบสมรรถนะการบริหารทรัพยากรบุคคล
- 1.4 พัฒนาด้านกายภาพ และสิ่งแวดล้อมของหน่วยงานที่เอื้อต่อการเรียนรู้ของผู้เรียน

และบุคลากร

- 1.5 พัฒนาระบบสารสนเทศเพื่อสนับสนุนภารกิจด้านการบริหารจัดการและการเรียนการสอน
- 1.6 พัฒนาระบบวิเทศสัมพันธ์เพื่อสร้างเครือข่ายความร่วมมือทางวิชาการทั้งในและต่างประเทศ

#### ❷ ด้านวิชาการ

2.1 พัฒนาและปรับปรุงหลักสูตรระดับปริญญาตรี/โท/เอกในสาขาศึกษาศาสตร์และพัฒนศาสตร์ ให้มีคุณภาพตามมาตรฐานหลักสูตร ตรงตามความต้องการของผู้เรียนและสังคม สอดคล้องกับการพัฒนาประเทศ

2.2 พัฒนาและส่งเสริมการจัดการศึกษาทุกหลักสูตรให้ได้มาตรฐานหลักสูตร มาตรฐานการผลิต และมาตรฐานบัณฑิต

2.3 ส่งเสริมการนำผลการวิจัยมาสนับสนุนการจัดการเรียนรู้

2.4 ส่งเสริมและพัฒนาให้นักศึกษามีศักยภาพทางด้านเทคโนโลยีสารสนเทศและภาษาต่างประเทศ

2.5 ส่งเสริมและสนับสนุนเครือข่ายการแลกเปลี่ยนนิสิต

2.6 พัฒนาระบบอาจารย์ที่ปรึกษาให้มีศักยภาพในการดูแลนิสิตได้อย่างมีคุณภาพ

2.7 พัฒนาระบบการฝึกประสบการณ์วิชาชีพครูให้ได้ตามมาตรฐานคุรุสภา

### ③ ด้านวิจัยและบริการวิชาการ

3.1 พัฒนาความรู้ ความสามารถของนิสิต บุคลากร ให้มีศักยภาพในการพัฒนางานวิจัยและวิชาการ ตลอดจนการนำไปสู่การสร้างนวัตกรรม

3.2 รวบรวม และจัดทำฐานข้อมูลแหล่งทุน งานวิจัย และงานวิชาการที่ตอบสนองต่อความต้องการของนิสิต บุคลากร

3.3 ส่งเสริมการถ่ายทอดประสบการณ์การวิจัยจากนักวิจัยอาวุโสสู่นักวิจัยรุ่นใหม่

3.4 สร้างเครือข่ายความร่วมมือกับองค์กรต่าง ๆ เพื่อนำไปสู่การพัฒนาการวิจัย และวิชาการที่บูรณาการในมิติต่างๆ ได้อย่างสมบูรณ์

3.5 ส่งเสริมการเผยแพร่ผลงานวิจัยของบุคลากรและนิสิต

3.6 พัฒนาระบบบริหารจัดการศูนย์วิจัยและบริการวิชาการ

### ④ ด้านกิจการนิสิต

4.1 ส่งเสริมกิจกรรมพัฒนานิสิตตามนโยบายมหาวิทยาลัย พัฒนากิจกรรมเพื่อเสริมสร้างคุณธรรม จริยธรรม จิตสำนึกที่ดีงาม จรรยาบรรณทางวิชาการและวิชาชีพ

4.2 จัดระบบบริหารจัดการองค์กรนิสิตให้มีความคล่องตัว และจัดหาปัจจัยเกื้อหนุนต่อการบริหารจัดการขององค์กรนิสิตภายในคณะศึกษาศาสตร์และพัฒนศาสตร์ให้เอื้อต่อการดำเนินงาน

4.3 สนับสนุนและจัดหาแหล่งทุนการศึกษาเพื่อส่งเสริมให้นักศึกษาดำเนินชีวิตได้มีโอกาสเข้าถึงการศึกษา และดำเนินชีวิตในระหว่างการศึกษาอย่างมีความสุข

4.4 สนับสนุนการดำเนินกิจกรรมของศิษย์เก่า และส่งเสริมการมีส่วนร่วมของศิษย์เก่าในการพัฒนาคณะศึกษาศาสตร์และพัฒนศาสตร์

4.5 ส่งเสริมและสนับสนุนการทำนุบำรุงศิลปวัฒนธรรม ตลอดจนสร้างไว้ซึ่งสถาบันพระมหากษัตริย์

### ⑤ ด้านประกันคุณภาพ

5.1 สร้างวิสัยทัศน์ร่วมในการใช้ระบบกลไกประกันคุณภาพการศึกษาให้เป็นส่วนหนึ่งของการบริหารจัดการ



5.2 พัฒนาบุคลากรทุกระดับให้มีความรู้และขีดความสามารถในการปฏิบัติงานด้านการประกันคุณภาพการศึกษาของหน่วยงาน

5.3 พัฒนาระบบกลไกการประกันคุณภาพของหน่วยงานให้มีศักยภาพในการวิเคราะห์และตรวจสอบคุณภาพได้อย่างมีประสิทธิภาพ

5.4 ให้ความรู้และทักษะด้านการประกันคุณภาพการศึกษาแก่นิสิตเพื่อนำไปใช้ในกิจกรรมนิสิต รวมถึงการมีส่วนร่วมในระบบกลไกการประกันคุณภาพการศึกษาทั้งระดับภาควิชา คณะวิชา และมหาวิทยาลัย

## ๖ นโยบายโรงเรียนสาธิตฯ

6.1 ส่งเสริมและสนับสนุนโรงเรียนสาธิตให้เป็นแหล่งฝึกประสบการณ์วิชาชีพครูที่มีประสิทธิภาพและประสิทธิผล

6.1 พัฒนาโรงเรียนสาธิตให้เป็นต้นแบบทางด้านการจัดการเรียนรู้ที่มีประสิทธิภาพ และได้มาตรฐาน

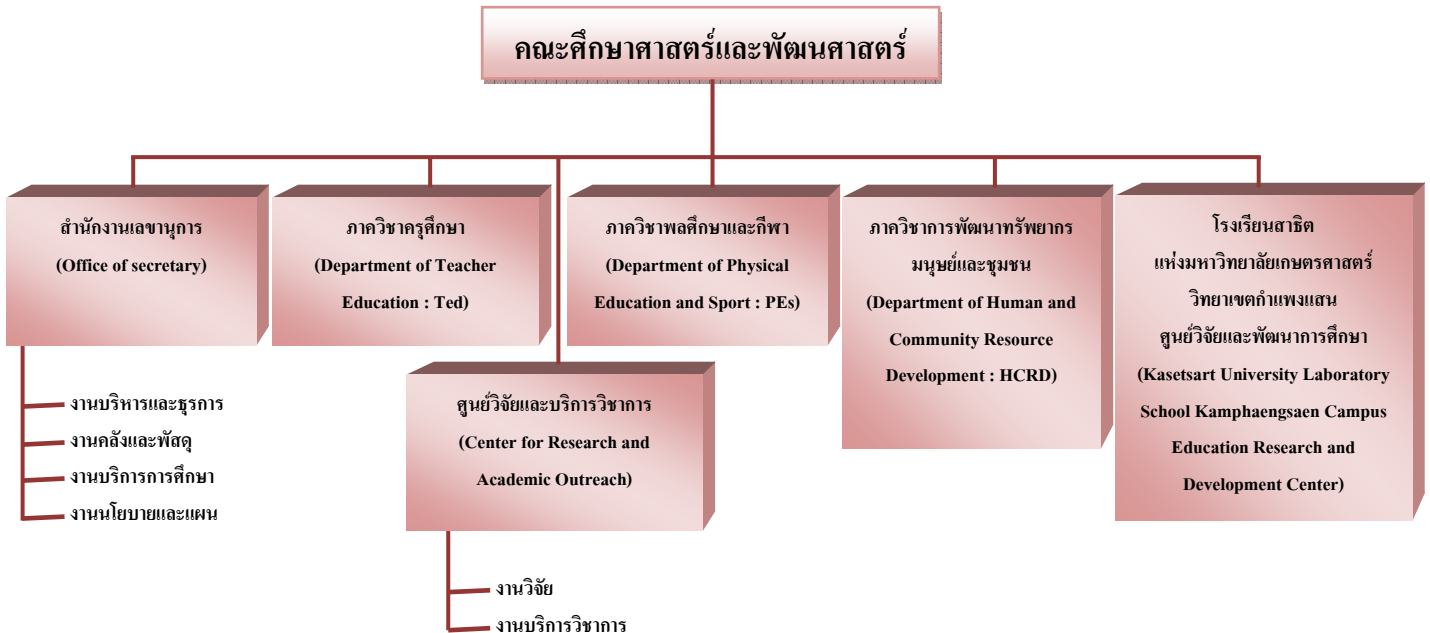
## 1.5 แผนงานประกันคุณภาพการศึกษา

### ตารางที่ 1.2 แผนงานประกันคุณภาพการศึกษา คณะศึกษาศาสตร์และพัฒนศาสตร์

กลยุทธ์	โครงการ	ตัวชี้วัด	เป้าหมาย	งบประมาณ
ส่งเสริมและสร้างกลไกการรณรงค์การนำระบบประกันคุณภาพภายในมาปรับปรุงคุณภาพของกิจกรรม	1. โครงการประเมินคุณภาพภายใน	เกณฑ์การประเมินคุณภาพภายใน (คะแนนเต็ม 3)	ไม่ต่ำกว่าระดับ 2.01 หรือระดับดี	40,000
	2. โครงการพัฒนาระบบกลไกการประกันคุณภาพ	ระดับความสำเร็จของกระบวนการประกันคุณภาพภายใน	3	15,000
	3. โครงการพัฒนาความรู้และทักษะการประกันคุณภาพบุคลากรคณะศึกษาศาสตร์และพัฒนศาสตร์	ร้อยละของผู้เข้าร่วมโครงการ	80	15,000
	4. โครงการบูรณาการความรู้และเสริมสร้างทักษะด้านการประกันคุณภาพให้แก่นิสิต	ร้อยละของผู้เข้าร่วมโครงการ	80	5,000

## 1.6 โครงสร้างองค์กร และโครงสร้างการบริหารงาน

### 1.6.1 แผนภูมิโครงสร้างองค์กรคณะศึกษาศาสตร์และพัฒนศาสตร์



### 1.6.2 แผนภูมิโครงสร้างการบริหารงาน คณะศึกษาศาสตร์และพัฒนศาสตร์



## 1.7 รายนามผู้บริหาร และคณะกรรมการชุดต่าง ๆ

**ตารางที่ 1.2** แสดงรายนามผู้บริหารคณะศึกษาศาสตร์และพัฒนศาสตร์

รายนามผู้บริหารคณะศึกษาศาสตร์และพัฒนศาสตร์ ปีการศึกษา 2552		
ลำดับที่	ผู้บริหาร	ตำแหน่งทางการบริหาร/ วาระ
1	รองศาสตราจารย์บรรจบ ภิมย์คำ	คณบดีคณะศึกษาศาสตร์และพัฒนศาสตร์ (วาระ 4 ปี ตั้งแต่วันที่ 14 มิถุนายน 2552 เป็นต้นไป) ตามคำสั่ง มก. ที่ 7/2552 ลงวันที่ 29 เมษายน พ.ศ. 2552
2	ผู้ช่วยศาสตราจารย์วินัย พูลศรี	รองคณบดีฝ่ายบริหาร (วาระ 2 ปี ตั้งแต่วันที่ 14 มิถุนายน 2552 เป็นต้นไป) ตามคำสั่ง มก. ที่ 4697/2552 ลงวันที่ 11 สิงหาคม พ.ศ. 2552
3	ผู้ช่วยศาสตราจารย์ศิริชัย ศรีพรหม	รองคณบดีฝ่ายวิชาการ (วาระ 2 ปี ตั้งแต่วันที่ 14 มิถุนายน 2552 เป็นต้นไป) ตามคำสั่ง มก. ที่ 4697/2552 ลงวันที่ 11 สิงหาคม พ.ศ. 2552
4	รองศาสตราจารย์อริเกียรติ ทองเพิ่ม	รองคณบดีฝ่ายประกันคุณภาพการศึกษา (วาระ 2 ปี ตั้งแต่วันที่ 14 มิถุนายน 2552 เป็นต้นไป) ตามคำสั่ง มก. ที่ 4697/2552 ลงวันที่ 11 สิงหาคม พ.ศ. 2552
5	นายธารินทร์ ก้านเหลือง	รองคณบดีฝ่ายกิจการนิสิต (วาระ 2 ปี ตั้งแต่วันที่ 14 มิถุนายน 2552 เป็นต้นไป) ตามคำสั่ง มก. ที่ 4697/2552 ลงวันที่ 11 สิงหาคม พ.ศ. 2552
6	นางสาวพรพิมล หารยาภิรมย์โชค	รองคณบดีฝ่ายวิจัยและบริการวิชาการ (วาระ 2 ปี ตั้งแต่วันที่ 14 มิถุนายน 2552 เป็นต้นไป) ตามคำสั่ง มก. ที่ 4697/2552 ลงวันที่ 11 สิงหาคม พ.ศ. 2552
7	ผู้ช่วยศาสตราจารย์คมกริช เข้าวพานิช	หัวหน้าภาควิชาพลศึกษาและกีฬา (วาระ 4 ปี ตั้งแต่วันที่ 24 มกราคม 2551 เป็นต้นไป) ตามคำสั่ง มก. ที่ 213/2551 ลงวันที่ 24 มกราคม พ.ศ. 2551
8	ผู้ช่วยศาสตราจารย์วีรจักร สุปัญญา	หัวหน้าภาควิชาการพัฒนาศักยภาพมนุษย์และชุมชน (วาระ 4 ปี ตั้งแต่วันที่ 30 กันยายน 2552 เป็นต้นไป) ตามคำสั่ง มก. ที่ 5632/2552 ลงวันที่ 29 ตุลาคม พ.ศ. 2552
9	นางสาวกนิษฐา เข้าวัดนกุล	หัวหน้าภาควิชาครุศึกษา (วาระ 4 ปี ตั้งแต่วันที่ 1 กุมภาพันธ์ 2553 เป็นต้นไป) ตามคำสั่ง มก. ที่ 385/2553 ลงวันที่ 9 กุมภาพันธ์ พ.ศ. 2553
10	นางสาวมลิวลี กาญจนชาติ	อาจารย์ใหญ่โรงเรียนสาธิตแห่งมหาวิทยาลัยเกษตรศาสตร์ วิทยาเขต กำแพงแสน ศูนย์วิจัยและพัฒนาการศึกษา (วาระ 4 ปี ตั้งแต่วันที่ 31 มกราคม 2552 เป็นต้นไป) ตามคำสั่ง มก. ที่ 4867/2551 ลงวันที่ 25 พฤศจิกายน พ.ศ. 2551
11	นายสมเกียรติ ศรีอนันตคม	หัวหน้าสำนักงานเลขานุการ (ตั้งแต่วันที่ 20 สิงหาคม 2552 เป็นต้นไป) ตามคำสั่ง มก. ที่ 4775/2552 ลงวันที่ 20 สิงหาคม พ.ศ. 2552
รวม 11 ราย		

### ตารางที่ 1.3 คณะกรรมการ/คณะทำงาน คณะศึกษาศาสตร์และพัฒนศาสตร์ ปีการศึกษา 2552

คณะกรรมการ/คณะทำงานคณะฯ ประจำปีการศึกษา 2552		
ชุดที่	คณะกรรมการ/ คณะทำงาน	หน้าที่
1	คณะกรรมการประจำคณะศึกษาศาสตร์- และพัฒนศาสตร์  (วาระ 2 ปี) ตามคำสั่ง มก. ที่ 4387/2552 ลว. 16 ก.ค. 52	1. วางแผนนโยบายและแผนงานของหน่วยงานให้สอดคล้องกับนโยบายของมหาวิทยาลัย 2. พิจารณาหลักสูตรและรายละเอียดเกี่ยวกับหลักสูตรสำหรับหน่วยงานเพื่อเสนอต่อสภามหาวิทยาลัย 3. พิจารณาระเบียบ และออกข้อบังคับภายในหน่วยงานตามที่สภามหาวิทยาลัยมอบหมาย หรือเพิ่มเสนอต่อสภามหาวิทยาลัย 4. พิจารณาสอนเกี่ยวกับการดำรงตำแหน่งทางวิชาการของคณาจารย์ในหน่วยงาน ต่อมหาวิทยาลัย 5. จัดการวัดผล ประเมินผล และควบคุมมาตรฐานการศึกษาของหน่วยงาน 6. ส่งเสริมงานวิจัย งานบริการวิชาการแก่สังคม และงานทำนุบำรุงศิลปวัฒนธรรม 7. ให้คำปรึกษาและเสนอความเห็นต่อหัวหน้าหน่วยงาน 8. ปฏิบัติงานอื่นที่เกี่ยวกับกิจกรรมของหน่วยงาน หรือตามที่อธิการบดีมอบหมาย
2	คณะกรรมการบริหาร คณะศึกษาศาสตร์- และพัฒนศาสตร์  (วาระ 4 ปี) ตามคำสั่งคณะ ศษพ. ที่ 30/2552 ลว. 22 มิ.ย. 52	ให้คำปรึกษา เสนอแนะ และแก้ไขปัญหาเกี่ยวกับการบริหารงาน ทั้งด้านวิชาการและด้านสนับสนุนวิชาการของคณะศึกษาศาสตร์และพัฒนศาสตร์ (วาระตามคำสั่งสภา มก. เรื่อง แต่งตั้งคณะศึกษาศาสตร์และพัฒนศาสตร์ ที่ 7/2552 ลว. 29 เม.ย. 52)
3	คณะกรรมการการศึกษา คณะศึกษาศาสตร์- และพัฒนศาสตร์  (วาระ 2 ปี) ตามคำสั่งคณะ ศษพ. ที่ 37/2552 ลว. 9 ก.ค. 52	1. กำหนดแผนและดำเนินงานด้านการจัดการศึกษาของคณะฯ ให้มีประสิทธิภาพ 2. กำกับดูแลงานด้านมาตรฐานหลักสูตร มาตรฐานการผลิตบัณฑิต ให้มีประสิทธิภาพ และการปฏิบัติตามมาตรฐานการผลิตครูของคุรุสภา 3. กำกับดูแลงานด้านการพัฒนาหลักสูตร การปรับปรุงหลักสูตรและหลักสูตรการศึกษาสาขาวิชาการจัดการเรียนรู้ 4. กำหนดแนวทางและดำเนินงานด้านการรับนิสิต การประชาสัมพันธ์หลักสูตรของคณะศึกษาศาสตร์และพัฒนศาสตร์ 5. ประสานงานความร่วมมือจากหน่วยงานต่างๆ ทั้งภายในและภายนอกคณะศึกษาศาสตร์และพัฒนศาสตร์ เพื่อพัฒนางานด้านการศึกษาดังกล่าวหรือการประกันคุณภาพ และมาตรฐานการศึกษา 6. กำกับดูแลงานบริหารและบริการการศึกษา ตลอดจนการจัดการทรัพยากรทางการศึกษา เพื่อเอื้อต่อการจัดการศึกษาและคุณภาพการศึกษา 7. ปฏิบัติหน้าที่อื่นๆ ตามที่มอบหมาย
4	คณะกรรมการฝึกประสบการณ์วิชาชีพครู คณะศึกษาศาสตร์และพัฒนศาสตร์  (วาระ 2 ปี) ตามคำสั่งคณะ ศษพ. ที่ 40/2552 ลว. 26 ก.ค. 52	1. กำหนดแผนงาน ระเบียบ และวิธีปฏิบัติเกี่ยวกับการดำเนินงานฝึกประสบการณ์วิชาชีพครู 2. กำหนดหลักเกณฑ์ วิธีการดำเนินการ และประเมินผลการฝึกประสบการณ์วิชาชีพครู 3. กำกับ ติดตามการดำเนินงานฝึกประสบการณ์วิชาชีพครู ให้ได้มาตรฐานการผลิตครูตามที่คุรุสภากำหนด 4. พิจารณาเลือกสถานศึกษาต่างๆ และประสานงานในการดำเนินงานด้านการฝึกประสบการณ์วิชาชีพครู

คณะกรรมการ/คณะทำงานคณะฯ ประจำปีการศึกษา 2552		
ชุดที่	คณะกรรมการ/ คณะทำงาน	หน้าที่
		5. จัดทำโครงการและกิจกรรมการฝึกประสบการณ์วิชาชีพครูให้แก่นิสิตและ/หรือสถานศึกษาต่างๆที่เป็นสถานศึกษาในการฝึกประสบการณ์วิชาชีพครูให้แก่นิสิต 6. จัดทำรายงานผลการดำเนินงาน ปัญหา อุปสรรค ประจำปีต่อคณบดี คณะศึกษาศาสตร์และพัฒนศาสตร์ โดยผ่านคณะกรรมการการศึกษา คณะศึกษาศาสตร์และพัฒนศาสตร์ 7. ปฏิบัติหน้าที่อื่นๆ ตามที่คณบดีมอบหมาย
5	คณะกรรมการฝ่ายกิจการนิสิต คณะศึกษาศาสตร์-และพัฒนศาสตร์  (วาระ 4 ปี) ตามคำสั่งคณะ ศษพ. ที่ 35/2552 ลว. 26 มิ.ย. 52	กำหนดนโยบายและแผนงานในการส่งเสริมระบบการดำเนินงานด้านกิจการนิสิตและกิจกรรมนิสิตของคณะศึกษาศาสตร์และพัฒนศาสตร์ ให้เป็นไปด้วยความเรียบร้อย และสอดคล้องกับนโยบายกิจการนิสิตของมหาวิทยาลัยเกษตรศาสตร์ (วาระตามคำสั่งสภา มก. เรื่อง แต่งตั้งคณบดีคณะศึกษาศาสตร์และ-พัฒนศาสตร์ ที่ 7/2552 ลว. 29 เม.ย. 52)
6	คณะกรรมการอาจารย์ที่ปรึกษา  (วาระตั้งแต่วันที่ 4 มิถุนายน 2553 เป็นต้นไป) ตามคำสั่งคณะ ศษพ. ที่ 37/2553 ลว. 4 มิ.ย. 53	1. วางแผนและดำเนินงานด้านอาจารย์ที่ปรึกษา 2. ประสานงานกับหน่วยงานต่างๆ เพื่อดำเนินงานด้านอาจารย์ที่ปรึกษา 3. จัดโครงการต่างๆ ที่เกี่ยวข้องกับงานด้านอาจารย์ที่ปรึกษา 4. กำกับ ติดตาม และสนับสนุนให้การช่วยเหลือการดำเนินงานของอาจารย์ที่ปรึกษาให้มีประสิทธิภาพ 5. ปฏิบัติหน้าที่อื่นๆ ตามที่คณบดีมอบหมาย  (วาระการดำรงตำแหน่งตามรองคณบดีฝ่ายกิจการนิสิต ตามคำสั่งมหาวิทยาลัยเกษตรศาสตร์ ที่ 4697/2552 เรื่อง แต่งตั้งรองคณบดีคณะศึกษาศาสตร์และพัฒนศาสตร์ ลงวันที่ 11 สิงหาคม พ.ศ. 2552)
7	คณะกรรมการวิจัย  (วาระ 2 ปี) ตามคำสั่งคณะ ศษพ. ที่ 22/2553 ลว. 3 มี.ค. 53	1. กำหนดแผนงานวิจัยของคณะศึกษาศาสตร์และพัฒนศาสตร์ 2. เสริมสร้างศักยภาพการวิจัยของบุคลากรคณะฯ 3. สร้างเครือข่ายการวิจัย ทั้งภายในและภายนอกคณะฯ 4. ปฏิบัติหน้าที่อื่นๆ ตามที่ได้รับมอบหมาย (วาระตามรองคณบดีฝ่ายวิจัยและบริการวิชาการ ตามคำสั่ง มก. ที่ 4697/2552 ลว. 11 ส.ค. 52)
8	คณะกรรมการบริการวิชาการ  (วาระ 2 ปี) ตามคำสั่งคณะ ศษพ. ที่ 21/2553 ลว. 3 มี.ค. 53	1. กำหนดแผนงานบริการวิชาการของคณะศึกษาศาสตร์และพัฒนศาสตร์ 2. เสริมสร้างศักยภาพการบริการวิชาการของบุคลากรคณะฯ 3. สร้างเครือข่ายการบริการวิชาการทั้งภายในและภายนอกคณะฯ 4. ปฏิบัติหน้าที่อื่นๆ ตามที่ได้รับมอบหมาย (วาระตามรองคณบดีฝ่ายวิจัยและบริการวิชาการ ตามคำสั่ง มก. ที่ 4697/2552 ลว. 11 ส.ค. 52)
9	คณะกรรมการบริหารความเสี่ยง  (วาระ 2 ปี) ตามคำสั่งคณะ ศษพ. ที่ 76/2552 ลว. 20 ต.ค. 52	1. ดำเนินการบริหารความเสี่ยงภายในคณะฯ ให้สอดคล้องกับนโยบายและวิธีการดำเนินงานของ มก. 2. ดำเนินการวิเคราะห์ ระบุปัจจัยความเสี่ยง และจัดลำดับความสำคัญของปัจจัยเสี่ยง 3. เสนอมาตรการจัดการความเสี่ยง และจัดทำแผนการบริหารความเสี่ยงของคณะฯ

คณะกรรมการ/คณะทำงานคณะฯ ประจำปีการศึกษา 2552		
ชุดที่	คณะกรรมการ/ คณะทำงาน	หน้าที่
		4. ติดตาม ประเมินผล และจัดทำรายงานการบริหารความเสี่ยง รายงานผลการประเมินควบคุมภายในฯ รวมทั้งกำหนดแนวทาง/ข้อเสนอแนะในการปรับปรุงแผนบริหารความเสี่ยงและแผนควบคุมภายในของคณะฯ ต่อคณะกรรมการบริหารความเสี่ยงวิทยาเขตกำแพงแสน
10	คณะกรรมการงานการรณรงค์และประเมินผล การประหยัดพลังงาน คณะศึกษาศาสตร์- และพัฒนศาสตร์ (ตั้งแต่วันที่ 9 กรกฎาคม 2552 เป็นต้นไป) ตามคำสั่งคณะ ศษพ. ที่ 39/2552 ลว. 9 ก.ค. 52	1. รวบรวมและรายงานข้อมูลการใช้พลังงาน (ไฟฟ้า/เชื้อเพลิง) และการใช้โทรศัพท์ เพื่อจัดส่งให้คณะทำงานระดับมหาวิทยาลัย (กองคลัง) 2. ดำเนินการมาตรการอนุรักษ์พลังงาน ตามแนวทางหรือนโยบายที่มหาวิทยาลัยกำหนด 3. วิเคราะห์ ติดตาม และประเมินผลการอนุรักษ์พลังงาน เพื่อรายงานต่อประธานคณะทำงาน
11	คณะกรรมการวิเทศและประชาสัมพันธ์ คณะศึกษาศาสตร์และพัฒนศาสตร์ (วาระ 2 ปี) ตามคำสั่งคณะ ศษพ. ที่ 45/2552 ลว. 22 ก.ค. 52	1. กำหนดแผนและดำเนินงานด้านวิเทศและประชาสัมพันธ์ของคณะฯ ให้มีประสิทธิภาพ 2. ส่งเสริมและเผยแพร่ กิจกรรมของคณะศึกษาศาสตร์และพัฒนศาสตร์
12	คณะกรรมการพัฒนาการปฏิบัติราชการ คณะศึกษาศาสตร์และพัฒนศาสตร์ (วาระ 2 ปี) ตามคำสั่งคณะ ศษพ. ที่ 48/2552 ลว. 22 ก.ค. 52	วางแผนและจัดทำรับรองการปฏิบัติราชการ และติดตามประเมินผล การปฏิบัติราชการประจำปีของคณะศึกษาศาสตร์และพัฒนศาสตร์ ให้เป็นไปตามแนวทางที่ ก.พ.ร. กำหนด
13	คณะกรรมการดำเนินการจัดการความรู้ ของคณะศึกษาศาสตร์และพัฒนศาสตร์ (วาระ 2 ปี) ตามคำสั่งคณะ ศษพ. ที่ 57/2552 ลว. 6 ส.ค. 52	ดำเนินการจัดทำแผนการจัดการความรู้ของคณะศึกษาศาสตร์และ- พัฒนศาสตร์ โดยให้มีการดำเนินการอย่างเป็นรูปธรรม
14	คณะกรรมการทบทวนปณิธาน วิสัยทัศน์ วัตถุประสงค์ คณะศึกษาศาสตร์และพัฒนศาสตร์ (ตั้งแต่วันที่ 26 มกราคม 2553 เป็นต้นไป) จนกว่าการดำเนินการจะแล้วเสร็จ) ตามคำสั่งคณะ ศษพ. ที่ 9/2553 ลว. 26 ม.ค. 53	ดำเนินการทบทวนปณิธาน วิสัยทัศน์ วัตถุประสงค์ คณะศึกษาศาสตร์- และพัฒนศาสตร์
15	คณะกรรมการประกันคุณภาพการศึกษา คณะ- ศึกษาศาสตร์และพัฒนศาสตร์ มก. (ตั้งแต่วันที่ 26 พฤศจิกายน 2552 เป็นต้นไป) ตามคำสั่งคณะ ศษพ. ที่ 87/2552 ลว. 26 พ.ย. 52	1. พิจารณาจัดทำข้อตกลงแนวปฏิบัติหรือคู่มือการประกันคุณภาพภายใน หน่วยงาน 2. ดำเนินการประเมินคุณภาพภายในระดับภาควิชา 3. ดำเนินการประเมินคุณภาพตนเองในระดับคณะวิชา 4. จัดทำเอกสารประเมินคุณภาพตนเองและแผนพัฒนาปรับปรุง 5. อำนวยความสะดวกในการประเมินคุณภาพภายใน 6. งานอื่นๆ ที่ได้รับมอบหมาย
16	คณะกรรมการกำกับองค์ประกอบและตัวบ่งชี้การ ประกันคุณภาพการศึกษา (ตั้งแต่วันที่ 13 พฤศจิกายน 2552 เป็นต้นไป) ตามคำสั่งคณะ ศษพ. ที่ 84/2552 ลว. 13 พ.ย. 52	1. กำกับการดำเนินการตามองค์ประกอบและตัวบ่งชี้ที่เกี่ยวข้องในความ รับผิดชอบ 2. รับทราบผลการประกันคุณภาพ และร่วมจัดทำแผนพัฒนาปรับปรุง คุณภาพ 3. ใช้กลไกการประกันคุณภาพเพื่อพัฒนางานในความรับผิดชอบ

คณะกรรมการ/คณะทำงานคณะฯ ประจำปีการศึกษา 2552		
ชุดที่	คณะกรรมการ/ คณะทำงาน	หน้าที่
17	คณะกรรมการส่งเสริมสนับสนุนและติดตาม ประเมินผลการปฏิบัติตามจรรยาบรรณวิชาชีพ อาจารย์  (วาระ 2 ปี) ตามคำสั่งคณะ ศษพ. ที่ 42/2552 ลว. 9 ก.ค.52	1. จัดทำแผนงานส่งเสริมสนับสนุนและติดตามประเมินผลการปฏิบัติตาม จรรยาบรรณวิชาชีพอาจารย์มหาวิทยาลัย 2. กำกับ ติดตาม และรวบรวมผลการดำเนินงานส่งเสริมสนับสนุนและ ติดตามประเมินผลการปฏิบัติตามจรรยาบรรณวิชาชีพอาจารย์มหาวิทยาลัย 3. ประสานงานกับหน่วยงานทั้งภายในและภายนอกคณะศึกษาศาสตร์ และพัฒนศาสตร์ ในการสนับสนุนและติดตามประเมินผลการปฏิบัติตาม จรรยาบรรณวิชาชีพอาจารย์มหาวิทยาลัย 4. จัดทำรายงานประจำปีถึงผลการดำเนินงานตามจรรยาบรรณวิชาชีพ อาจารย์มหาวิทยาลัย ในส่วนของคณะศึกษาศาสตร์และพัฒนศาสตร์ ต่อ อธิการบดี โดยเสนอผ่านคณบดี คณะศึกษาศาสตร์และพัฒนศาสตร์ 5. ปฏิบัติหน้าที่อื่นๆ ตามที่คณบดีมอบหมาย
รวม 17 ชุด		

## 1.8 ข้อมูลสถิติ

### 1.8.1 พื้นที่ใช้สอย อาคารและสิ่งก่อสร้าง

#### 1.8.1.1 ที่ตั้งคณะศึกษาศาสตร์และพัฒนศาสตร์

อาคารคณะศึกษาศาสตร์และพัฒนศาสตร์ และอาคารปฏิบัติการคณะเลขที่ 1 หมู่ 6  
ตำบลกำแพงแสน อำเภอกำแพงแสน จังหวัดนครปฐม

#### 1.8.1.2 อาคารและสิ่งก่อสร้าง รวมพื้นที่ทั้งสิ้น 5,946 ตารางเมตร

#### ตารางที่ 1.4 แสดงข้อมูลอาคารและสิ่งก่อสร้าง ปีการศึกษา 2552

ชื่ออาคาร/ สิ่งก่อสร้าง	จำนวน (หลัง)	ประเภท อาคาร	พื้นที่ ตร.ม. (รวมทางเดิน)	ลักษณะอาคาร	การใช้ประโยชน์	วันก่อสร้าง แล้วเสร็จ
1. อาคารคณะศึกษาศาสตร์ และพัฒนศาสตร์	1	บริหาร/ สำนักงาน	1,938.00	อาคารคอนกรีต 3 ชั้น	สำนักงาน และการเรียนการสอน	7 มี.ค. 34
2. ศาลาพักผ่อน	1	อื่น	24.00	อาคารครึ่งไม้ครึ่งปูน	ให้นิสิตพักผ่อน และทำกิจกรรม	30 พ.ค. 43
3. ร้านบริการถ่ายเอกสาร	1	ธุรกิจ	16.00	อาคารคอนกรีต ชั้นเดียว	บริการบุคลากรและนิสิต	1 ม.ค. 43
4. ร้านจำหน่ายอาหาร	1	ธุรกิจ	16.00	อาคารคอนกรีต ชั้นเดียว	บริการบุคลากรและนิสิต	1 เม.ย. 47
5. โรงจอดรถยนต์	1	โรงรถ	120.00	อาคารคอนกรีต ชั้นเดียว เปิดโล่ง 4 ด้าน	สวัสดิการบุคลากร	19 มี.ค. 51
6. ร้านจำหน่ายอาหาร	1	ธุรกิจ	16.00	อาคารคอนกรีต ชั้นเดียว	บริการบุคลากรและนิสิต	เม.ย. 51
7. อาคารปฏิบัติการ คณะศึกษาศาสตร์และพัฒนศาสตร์	1	ปฏิบัติการ	3,816.00	อาคารคอนกรีต 2 ชั้น	การเรียนการสอน การวิจัย	6 ต.ค. 52
8. ฟาร์มศึกษาศาสตร์	1 ฟาร์ม	ปฏิบัติการ	25 ไร่	พื้นที่ปฏิบัติการทาง เกษตรและสิ่งแวดล้อม ศึกษา	การเรียนการสอน การวิจัย	พ.ศ. 2534

## 1.8.2 หลักสูตร

### 1.8.2.1 จำนวนหลักสูตร

ปัจจุบันคณะศึกษาศาสตร์และพัฒนศาสตร์ให้บริการจัดการเรียนการสอนสำหรับ  
นิสิตของคณะฯ และนิสิตคณะต่างๆ ในวิทยาเขตกำแพงแสน ทั้งระดับปริญญาตรีและบัณฑิตศึกษา  
โดยเปิดสอนหลักสูตรศึกษาศาสตรบัณฑิต วิทยาศาสตรบัณฑิต ศึกษาศาสตรมหาบัณฑิต และ  
ปรัชญาดุษฎีบัณฑิตที่อยู่ในความรับผิดชอบของสาขาวิชาฯ รวมทั้งสิ้น 8 หลักสูตร ดังนี้

**ตารางที่ 1.5** แสดงรายละเอียดหลักสูตรที่เปิดสอนใน ปีการศึกษา 2552

ลำดับที่	รหัส สาขาวิชาเอก	ชื่อหลักสูตร	ระยะเวลา ที่ศึกษา	หน่วยงานที่รับผิดชอบ (ภาควิชา)
<b>หลักสูตรระดับปริญญาตรี</b>				
1	F11	หลักสูตร ศษ.บ. (พลศึกษา)	5 ปี	พลศึกษาและกีฬา
2	F13	หลักสูตร ศษ.บ. (เกษตรศาสตร์)	5 ปี	การพัฒนาทรัพยากรมนุษย์และชุมชน
3	F16	หลักสูตร ศษ.บ. (การสอนคณิตศาสตร์)	5 ปี	ครุศึกษา
4	F39	หลักสูตร วท.บ. (เกษตรและสิ่งแวดล้อมศึกษา)	4 ปี	การพัฒนาทรัพยากรมนุษย์และชุมชน
5	F41	หลักสูตร วท.บ. (วิทยาศาสตร์การกีฬา) ภาคพิเศษ	4 ปี	พลศึกษาและกีฬา
6	-	หลักสูตร ศษ.บ. (การจัดการเรียนรู้) จำแนกเป็น 4 สาขาวิชา		
	F71	6.1 สาขาวิชาเกษตรและสิ่งแวดล้อมศึกษา	5 ปี	การพัฒนาทรัพยากรมนุษย์และชุมชน
	F72	6.2 สาขาวิชาคณิตศาสตร์และคอมพิวเตอร์ศึกษา	5 ปี	ครุศึกษา
	F73	6.3 สาขาวิชาพลศึกษาและสุขศึกษา	5 ปี	พลศึกษาและกีฬา
	F74	6.4 สาขาวิชาภาษาอังกฤษศึกษา	5 ปี	ครุศึกษา
<b>หลักสูตรระดับปริญญาโท</b>				
1	XX60	หลักสูตร ศศ.ม. (การพัฒนาทรัพยากรมนุษย์และชุมชน)	2 ปี	การพัฒนาทรัพยากรมนุษย์และชุมชน
<b>หลักสูตรระดับปริญญาเอก</b>				
1	XX01	หลักสูตร ปร.ด. (การพัฒนาทรัพยากรมนุษย์และชุมชน)	3 ปี	การพัฒนาทรัพยากรมนุษย์และชุมชน



### 1.8.2.2 จำนวนรายวิชาที่เปิดสอนและจำนวนนิสิตที่ลงทะเบียนเรียน

**ตารางที่ 1.6** แสดงจำนวนรายวิชาที่เปิดสอนและจำนวนนิสิตที่ลงทะเบียนเรียน (หลังการเพิ่ม / ถอน)  
จำแนกตามภาควิชา ปีการศึกษา 2552

ภาควิชา	จำนวนรายวิชาที่เปิดสอน (วิชา)				จำนวนนิสิตหลังเพิ่ม/ถอน รายวิชา (คน)			
	ภาคต้น		ภาคปลาย		รวม	ภาคต้น	ภาคปลาย	รวม
	ปริญญาตรี	บัณฑิตศึกษา	ปริญญาตรี	บัณฑิตศึกษา				
การพัฒนาศาสตร์พยาบาล และชุมชน	15	9	16	9	49	754	691	1,445
ครุศึกษา	14	-	15	-	29	866	915	1,781
พลศึกษาและกีฬา	41	-	45	0	86	2,020	1,691	3,711
รวม	70	9	76	9	164			
รวม (ต้น/ปลาย)	79		85		164	3,640	3,297	6,937
รวม (%)	48%		52%		100%	52%	48%	100%

### 1.8.2.3 สัดส่วนจำนวนนิสิตเต็มเวลาเทียบเท่าระดับปริญญาตรี ต่ออาจารย์ประจำ

**ตารางที่ 1.7** แสดงสัดส่วนอาจารย์ต่อนิสิตเต็มเวลา จำแนกตามภาควิชา ปีการศึกษา 2552

ภาควิชา	จำนวนนิสิต เต็มเวลา	จำนวนอาจารย์ประจำ (คน)	FTES : อาจารย์ประจำ (เกณฑ์มาตรฐานของ FTES สาขาศึกษาศาสตร์ = 25 : 1)	ความคลาดเคลื่อน (%)
การพัฒนาศาสตร์พยาบาล มนุษยและชุมชน	252.20	14	18 : 1	47.06
ครุศึกษา	163.12	12	13 : 1	-29.37
พลศึกษาและกีฬา	261.00	13	20 : 1	-55.31
<b>รวม</b>	<b>676.32</b>	<b>39</b>	<b>17 : 1</b>	<b>-44.37</b>
<b>สัดส่วนจำนวนอาจารย์ต่อนิสิตเต็มเวลาของคณะฯ (ลาศึกษาต่อ 2 คน)</b>			<b>18 : 1</b>	<b>-26.88</b>

**หมายเหตุ** หลักการคำนวณนิสิตเต็มเวลาถือเกณฑ์การคำนวณตามหลักเกณฑ์ของกองแผนงาน

(จาก [www.planning.ku.ac.th](http://www.planning.ku.ac.th)) โดยใช้ระบบทวิภาคในการคำนวณ กล่าวคือ

- สำหรับนิสิตระดับปริญญาตรี : ลงทะเบียน 34 หน่วยกิตต่อปีการศึกษา  
(17 หน่วยกิตต่อภาคการศึกษา)
- สำหรับนิสิตระดับบัณฑิตศึกษาทั้งโครงการปกติและโครงการภาคพิเศษ :  
ลงทะเบียน 24 หน่วยกิตต่อปีการศึกษา (12 หน่วยกิตต่อภาคการศึกษา)

ดังนั้น เมื่อคิดคำนวณจากจำนวนนิสิตเต็มเวลาในภาพรวมของคณะฯ ซึ่งได้จากตัวเลขที่  
กองแผนงานคำนวณไว้แล้ว (ที่มา [www.planning.ku.ac.th/](http://www.planning.ku.ac.th/)) เมื่อเทียบกับอัตราประจำ  
สายวิชาการทั้งสิ้น 39 คน (ลาศึกษาต่อ 2 คน) จะได้ผลลัพธ์ =  $676.32/37 = 18.28$

ดังนั้นสัดส่วนจำนวนอาจารย์ต่อนิสิตเต็มเวลาของคณะศึกษาศาสตร์และพัฒนศาสตร์  
ประจำปีการศึกษา 2552 จะเท่ากับ 18 : 1

### 1.8.3 นิสิต/บัณฑิต

#### 1.8.3.1 จำนวนนิสิตปัจจุบันทั้งหมด

**ตารางที่ 1.8** แสดงจำนวนนิสิตระดับปริญญาตรี และระดับบัณฑิตศึกษา ทั้งหมดในปีการศึกษา 2552

ระดับ/สาขาวิชา	จำนวนนิสิตทั้งหมด ประจำปีการศึกษา									
	2548		2549		2550		2551		2552*	
	ปกติ	พิเศษ	ปกติ	พิเศษ	ปกติ	พิเศษ	ปกติ	พิเศษ	ปกติ	พิเศษ
<b>ระดับปริญญาตรี</b>										
1. ศษ.บ. (เกษตรศาสตร์)	48	-	47	-	46	-	43	-	21	-
2. วท.บ. (ศึกษาศาสตร์-เกษตร)	81	-	92	-	3	-	1	-	1	-
3. ศษ.บ. (พลศึกษา)	-	-	39	-	103	-	92	-	90	-
4. ศษ.บ. (การสอนคณิตศาสตร์)	-	-	37	-	90	-	80	-	80	-
5. ศษ.บ. (เกษตรและสิ่งแวดล้อมศึกษา) หลักสูตร 4 ปี	37	-	17	-	-	-	-	-	-	-
6. วท.บ. (เกษตรและสิ่งแวดล้อมศึกษา) หลักสูตร 4 ปี	-	-	-	-	120	-	186	-	262	-
7. ศษ.บ. (การจัดการเรียนรู้) หลักสูตร 5 ปี										
- สาขาวิชาเกษตรและสิ่งแวดล้อมศึกษา							35	-	54	-
- สาขาวิชาภาษาอังกฤษศึกษา							38	-	72	-
- สาขาวิชาคณิตศาสตร์และคอมพิวเตอร์ศึกษา							37	-	68	-
- สาขาวิชาพลศึกษาและสุขศึกษา							52	-	112	
วท.บ. (วิทยาศาสตร์การกีฬา) ภาคพิเศษ	-	146	-	110	-	75	-	3	-	3
<b>ระดับปริญญาโท</b>										
ศศ.ม. (พลศึกษา)	-	14	-	9	-	3	-	-	-	-
ศศ.ม. (การพัฒนาทรัพยากรมนุษย์และชุมชน) ภาคพิเศษ	-	-	-	-	-	-	-	-	-	16
<b>ระดับปริญญาเอก</b>										
ปร.ด. (การพัฒนาทรัพยากรมนุษย์และชุมชน)	-	-	-	-	9	-	21	-	27	-
<b>รวม</b>	<b>166</b>	<b>160</b>	<b>232</b>	<b>119</b>	<b>371</b>	<b>78</b>	<b>585</b>	<b>3</b>	<b>787</b>	<b>19</b>

หมายเหตุ \*ข้อมูล ณ วันที่ 18 มิถุนายน 2553

### 1.8.3.2 จำนวนผู้สำเร็จการศึกษารวม

**ตารางที่ 1.9** แสดงจำนวนผู้สำเร็จการศึกษา ปีการศึกษา 2548-2552

ระดับ/สาขาวิชา	จำนวนนิสิตที่สำเร็จการศึกษา ประจำปีการศึกษา									
	2548		2549		2550		2551		2552	
	ปกติ	พิเศษ	ปกติ	พิเศษ	ปกติ	พิเศษ	ปกติ	พิเศษ	ปกติ	พิเศษ
<b>ระดับปริญญาตรี</b>										
หลักสูตร วท.บ.(ศึกษาศาสตร์-เกษตร)	47	-	29	-	1	-	1	-	1	-
หลักสูตร ศษ.บ.(เกษตรและ สิ่งแวดล้อมศึกษา)	20	-	17	-	-	-	-	-	38	-
หลักสูตร ศษ.บ.(เกษตรศาสตร์)	-	-	-	-	-	-	22	-	21	-
หลักสูตร วท.บ.(วิทยาศาสตร์การกีฬา) ภาคพิเศษ	-	47	-	30	-	36	-	40	-	3
<b>ระดับบัณฑิตศึกษา</b>										
หลักสูตร ศศ.ม.(พลศึกษา) ภาคพิเศษ	-	5	-	4	-	3	-	-	-	-
<b>รวม</b>	<b>67</b>	<b>52</b>	<b>46</b>	<b>34</b>	<b>1</b>	<b>39</b>	<b>23</b>	<b>40</b>	<b>60</b>	<b>3</b>

### 1.8.4 อัตราค่าจ้าง

1.8.4.1 อัตราค่าจ้างคณะศึกษาศาสตร์และพัฒนศาสตร์ (ข้อมูล ณ วันที่ 31 พฤษภาคม 2553)

**ตารางที่ 1.10** แสดงอัตราค่าจ้างบุคลากร จำแนกตามปีการศึกษา

หน่วยงาน	อัตราค่าจ้าง ปีการศึกษา				
	2548	2549	2550	2551	2552
สำนักงานเลขานุการ (สายสนับสนุน)	12	15	16	20	26
ภาควิชาการพัฒนาศึกษาทรัพยากรมนุษย์และชุมชน					
- สายผู้สอน	6	7	10	11	14
- สายสนับสนุน	-	-	-	-	-
ภาควิชาครุศึกษา					
- สายผู้สอน	1	5	8	9	12
- สายสนับสนุน	-	-	-	-	-
ภาควิชาพลศึกษาและกีฬา					
- สายผู้สอน	5	8	10	13	13
- สายสนับสนุน	-	-	-	-	-
<b>รวมสายผู้สอน</b>	<b>12</b>	<b>20</b>	<b>28</b>	<b>33</b>	<b>39</b>
<b>รวมสายสนับสนุน</b>	<b>12</b>	<b>15</b>	<b>16</b>	<b>20</b>	<b>26</b>

**ตารางที่ 1.11** แสดงอัตรากำลังบุคลากร จำแนกตามหน่วยงานภายใน

หน่วยงาน	อัตราที่มีอยู่ในปัจจุบัน (31 พฤษภาคม 2553)										รวม
	ข้าราชการ		พนักงานมหาวิทยาลัย เงินงบประมาณ		พนักงานมหาวิทยาลัย เงินรายได้		ลูกจ้าง ประจำ	ลูกจ้างชั่วคราว			
	อาจารย์	สายสนับสนุน	อาจารย์	สายสนับสนุน	อาจารย์	สายสนับสนุน		อาจารย์	จนท.	อื่นๆ	
สำนักงานเลขานุการ	-	5	-	7	-	5	7	-	1	1	26
ภาควิชาการพัฒนา ทรัพยากรมนุษย์และ ชุมชน	5	-	9	-	-	-	-	-	-	-	14
ภาควิชาครุศึกษา	3	-	9	-	-	-	-	-	-	-	12
ภาควิชาพลศึกษา	6	-	7	-	-	-	-	-	-	-	13
รวม	14	5	25	7	0	5	7	0	1	1	65
โรงเรียนสาธิตฯ	46	2	20	1	4	1	7	26	25	-	131
รวมทั้งสิ้น	60	7	45	8	4	6	14	26	26	1	196

**ตารางที่ 1.12** แสดงอัตรากำลังบุคลากรสายวิชาการ จำแนกตามหน่วยงานภายใน

หน่วยงาน	อาจารย์			ผู้ช่วย ศาสตราจารย์			รองศาสตราจารย์			ศาสตราจารย์			รวม			รวม (คน)
	ตรี	โท	เอก	ตรี	โท	เอก	ตรี	โท	เอก	ตรี	โท	เอก	ตรี	โท	เอก	
ภาควิชาการพัฒนาศึกษา ทรัพยากรมนุษย์และชุมชน	-	3	6	-	1	2	-	-	2	-	-	-	0	4	10	14
ภาควิชาครุศึกษา	-	5	4	-	2	-	-	1	-	-	-	-	0	8	4	12
ภาควิชาพลศึกษาและกีฬา	-	6	2	-	3	1	-	1	-	-	-	-	0	10	3	13
รวม	0	14	12	0	6	3	0	2	2	0	0	0	0	22	17	39
โรงเรียนสาธิตฯ	36	22	-	4	31	-	-	-	-	-	-	-	40	53	-	93
รวมทั้งสิ้น	36	36	12	4	37	3	0	2	2	0	0	0	40	75	17	132

### 1.8.5 งบประมาณ

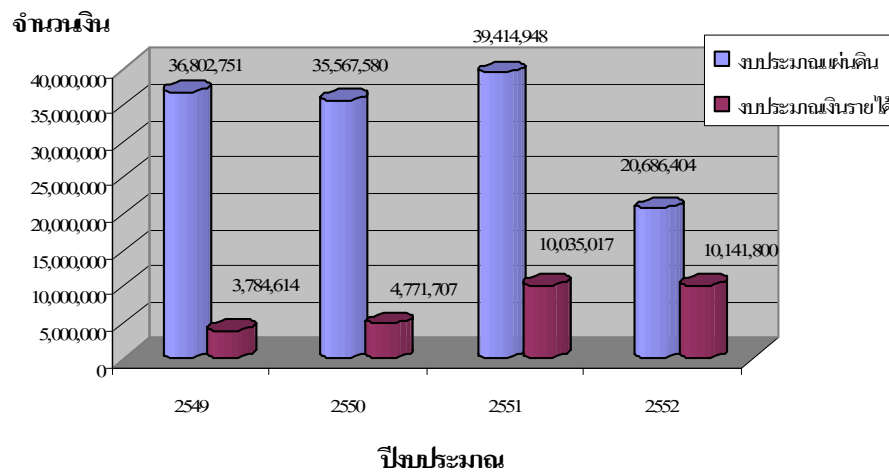
ปีการศึกษา 2551-2552 คณะศึกษาศาสตร์และพัฒนศาสตร์ ได้รับจัดสรรงบประมาณสำหรับดำเนินการจาก 2 แหล่ง ได้แก่ งบประมาณแผ่นดินและงบประมาณเงินรายได้ ประจำปีงบประมาณ พ.ศ. 2552 และปีงบประมาณ พ.ศ. 2553 ดังรายละเอียดต่อไปนี้

**ตารางที่ 1.13** แสดงการเปรียบเทียบงบประมาณแผ่นดินและงบประมาณเงินรายได้ที่ได้รับจัดสรรและจ่ายจริง

ปีงบประมาณ	ประเภท	งบประมาณแผ่นดิน (บาท)	เงินรายได้ (บาท)	รวม (บาท)
2549	รายรับ	36,802,751.00	3,784,614.23	40,587,365.23
	รายจ่าย	36,981,287.86	4,272,456.02	41,253,743.88
	คงเหลือสุทธิ	-178,536.86	-487,841.79	-666,378.65
2550	รายรับ	35,567,580.00	4,771,706.64	40,339,286.64
	รายจ่าย	35,300,331.00	5,043,533.19	40,343,864.19
	คงเหลือสุทธิ	267,249.00	-271,826.55	-4,577.55
2551	รายรับ	39,414,948.00	10,035,017.01	49,449,965.01
	รายจ่าย	39,414,955.80	9,633,699.02	49,048,654.82
	คงเหลือสุทธิ	-7.80	401,317.99	401,310.19
2552	รายรับ	20,686,404.00	10,141,800.00	30,828,204.00
	รายจ่าย	20,683,302.20	6,237,532.00	26,920,834.20
	คงเหลือสุทธิ	3,101.80	3,904,268.00	3,907,369.80

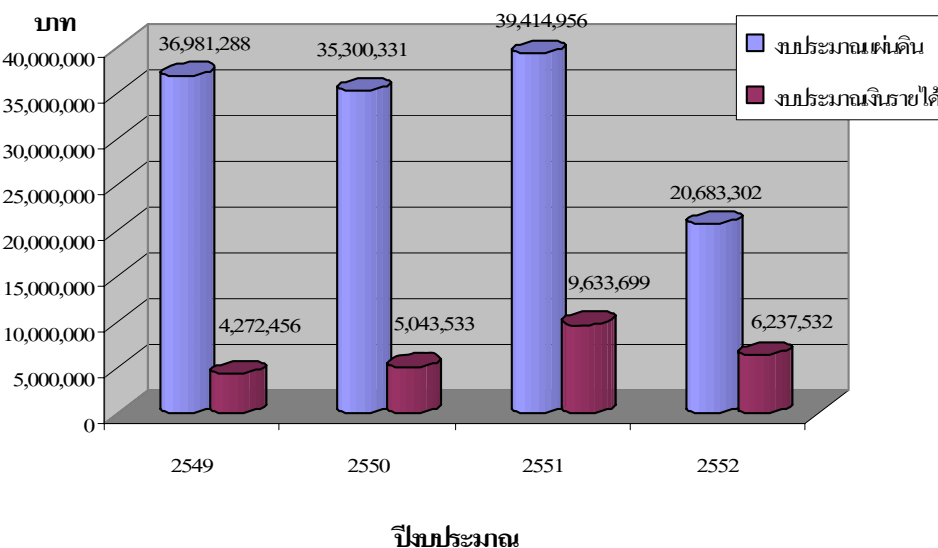
**แผนภาพที่ 1** แสดงการเปรียบเทียบงบประมาณที่ได้รับจัดสรร ประจำปีงบประมาณ 2549-2552

**เปรียบเทียบงบประมาณที่ได้รับจัดสรร ปีงบประมาณพ.ศ. 2549-2552**

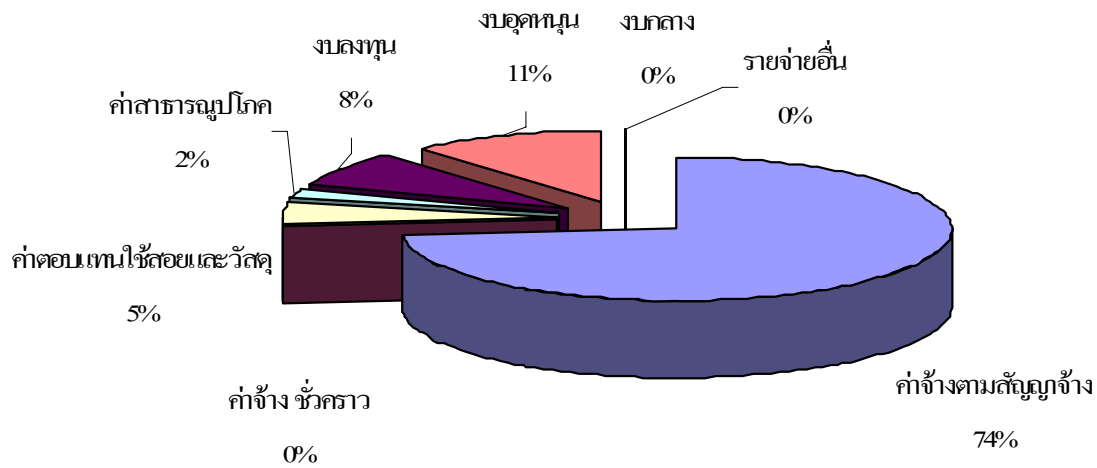


**แผนภาพที่ 2** แสดงการเปรียบเทียบงบประมาณที่ใช้จ่ายจริง ประจำปีงบประมาณ 2549-2552

**เปรียบเทียบงบประมาณที่ใช้จ่ายจริง ประจำปีงบประมาณพ.ศ. 2549 - 2552**



**แผนภาพที่ 3** แสดงร้อยละของงบประมาณที่ได้รับจัดสรร ประจำปีงบประมาณ พ.ศ. 2552



**แผนภาพที่ 4** แสดงร้อยละของงบประมาณที่ใช้จ่ายจริง ประจำปีงบประมาณ พ.ศ. 2552

