

ข้อมูลพื้นฐานของ สถาบันคั้นคว่ำและพัฒนาผลิตผลทางการเกษตร และอุตสาหกรรมเกษตร

1.1 ข้อมูลทั่วไปของสถาบันผลิตผลเกษตรฯ

* ชื่อหน่วยงาน

สถาบันคั้นคว่ำและพัฒนาผลิตผลทางการเกษตรและอุตสาหกรรมเกษตร
มหาวิทยาลัยเกษตรศาสตร์

Kasetsart Agricultural and Agro-Industrial Product Improvement Institute (KAPI)

Kasetsart University

* สถานที่ตั้ง

อาคารปฏิบัติการวิจัยกลาง ชั้น 1-9 และ อาคารอุตสาหกรรมเกษตร 3 ชั้น 7-8
มหาวิทยาลัยเกษตรศาสตร์

50 ถนน พหลโยธิน เขตจตุจักร กรุงเทพฯ 10900

โทรศัพท์ 02-942-8600-3 ภายใน 1610-17 โทรสาร 02-562-0338

โฮมเพจ : <http://www.kapi.ku.ac.th>

อีเมลล์ : aap@ku.ac.th

* ตราสัญลักษณ์

ตราประจำสถาบันคั้นคว่ำและพัฒนาผลิตผลทางการเกษตรและอุตสาหกรรมเกษตร
มหาวิทยาลัยเกษตรศาสตร์



* ประวัติความเป็นมา

เป็นที่ทราบกันดีว่าประเทศไทยของเรานั้นเป็น 1 ในไม่ถึง 10 ประเทศในโลกที่สามารถผลิตสินค้าเกษตรออกจำหน่ายยังตลาดโลก แต่มูลค่าเชิงเศรษฐกิจที่ประเทศไทยได้รับจากการขายผลิตผลเกษตรในรูปแบบของวัตถุดิบ หรือสินค้าแปรรูปเบื้องต้นยังอยู่ในระดับต่ำกว่าที่ควร ฉะนั้นเพื่อเป็นการแก้ไขปัญหาดังกล่าวรัฐบาลจึงได้มีนโยบายสนับสนุนหน่วยงานต่างๆ ให้ดำเนินงานวิจัยและสร้างบุคลากรที่จะช่วยพัฒนาเทคโนโลยีด้านการเกษตรและอุตสาหกรรมเกษตรของประเทศให้เจริญก้าวหน้า ในส่วนของ

มหาวิทยาลัยเกษตรศาสตร์ ซึ่งเป็นแหล่งรวบรวมบุคลากร และนักวิจัยที่มีความรู้ความสามารถในด้านการเกษตร อุตสาหกรรมเกษตร และสาขาวิชาอื่นที่เกี่ยวข้องกับการเกษตรก็มีหน่วยงานต่างๆ ซึ่งทำการศึกษาและวิจัยด้านการพัฒนาเทคโนโลยีการผลิตสินค้าเกษตรและการแปรรูปผลิตภัณฑ์อาหารประเภทต่างๆ จากวัตถุดิบทางการเกษตรตลอดมา แต่ก็ยังไม่มีหน่วยงานใดที่มุ่งเน้นด้านการเพิ่มมูลค่าให้กับผลิตภัณฑ์ที่มีใช้อาหาร (Non-Food Product)¹ ดังนั้นเมื่อปี พ.ศ. 2529 มหาวิทยาลัยเกษตรศาสตร์ จึงได้เริ่มดำเนินการที่จะของบประมาณและจัดตั้งหน่วยงานตามที่ได้ตั้งใจไว้และในที่สุด “สถาบันค้นคว้าและพัฒนาผลิตผลทางการเกษตรและอุตสาหกรรมเกษตร” ก็ได้รับการแบ่งส่วนราชการเป็นหน่วยงานใหม่ของมหาวิทยาลัยเกษตรศาสตร์ เพื่อทำหน้าที่ค้นคว้าวิจัยด้านการพัฒนาเทคโนโลยีในการแปรรูปผลิตผลทางการเกษตรและอุตสาหกรรมเกษตร ให้เน้นผลิตภัณฑ์มูลค่าเพิ่มเมื่อวันที่ 29 กรกฎาคม 2534 ตามประกาศของทบวงมหาวิทยาลัย เรื่อง “การแบ่งส่วนราชการในมหาวิทยาลัยเกษตรศาสตร์” ซึ่งประกาศในราชกิจจานุเบกษา เล่มที่ 108 ตอนที่ 137 เมื่อวันที่ 8 สิงหาคม 2534

สถาบันค้นคว้าและพัฒนาผลิตผลทางการเกษตรและอุตสาหกรรมเกษตร มีชื่อเรียกอย่างย่อๆ ว่า “สถาบันผลิตผลเกษตรฯ” และชื่อภาษาอังกฤษว่า “Kasetsart Agricultural and Agro-Industrial Product Improvement Institute” หรือ KAPI โดยมี ศาสตราจารย์ ดร. ชีระ สุตะบุตร ซึ่งเป็นผู้ก่อตั้งสถาบันผลิตผลเกษตรฯ และดำรงตำแหน่งผู้อำนวยการสถาบันผลิตผลเกษตรฯ เป็นคนแรก ในระหว่างปี 2534-2540 และรองศาสตราจารย์ วิชัย หุทัยธนาสันต์ เป็นผู้ดำรงตำแหน่งผู้อำนวยการสถาบันฯ คนต่อมา

สถาบันผลิตผลเกษตรฯ แบ่งส่วนราชการดังนี้

1. สำนักงานเลขานุการ
2. ฝ่ายเทคโนโลยีชีวมวลและพลังงานชีวภาพ
3. ฝ่ายนาโนเทคโนโลยีและเทคโนโลยีชีวภาพ
4. ฝ่ายพัฒนาเชิงธุรกิจ

1.2 ปรัชญา ปณิธาน และวิสัยทัศน์

สถาบันผลิตผลเกษตรฯ ได้กำหนดปรัชญา ปณิธาน และวิสัยทัศน์ ไว้ดังนี้

ปรัชญา ปณิธาน

มหาวิทยาลัยเกษตรศาสตร์เป็นสถาบันที่มีปณิธานมุ่งมั่นในการส่งเสริม เสาะแสวงหาและพัฒนาความรู้ให้เกิดความเจริญงอกงามทางภูมิปัญญาที่เพียบพร้อมด้วยวิชาการ จริยธรรม และคุณธรรม ตลอดจนเป็นผู้ชี้นำทิศทางการพัฒนาสังคมที่ดีของสังคม เพื่อความคงอยู่ ความเจริญและเป็นอารยะของชาติ

¹ คำจำกัดความ Non-food หมายถึงผลิตภัณฑ์ที่ไม่ใช่อาหาร หรืออาหารสำเร็จรูปที่พร้อมบริโภค หรืออาหารกึ่งสำเร็จรูป แต่ Non-food จะรวมถึงสิ่งที่ใช้เป็นวัตถุดิบหรือส่วนประกอบในการผลิตผลิตภัณฑ์ต่างๆ ได้ และเป็นผลิตภัณฑ์ที่เสื่อมสลายได้ยาก (Durable) และมีอายุการเก็บรักษานาน สามารถใช้งานได้นานและใช้ได้หลายครั้ง

จากปรัชญาและปณิธานของมหาวิทยาลัยเกษตรศาสตร์ดังกล่าว สถาบันผลิตผลเกษตรฯ จึงได้กำหนดวิสัยทัศน์ พันธกิจ และวัตถุประสงค์ ให้สอดคล้องกับปรัชญาและภารกิจทั้ง 4 ประการของมหาวิทยาลัย ดังนี้

*** วิสัยทัศน์**

เป็นหน่วยงานที่มีความเป็นเลิศ ในการสร้างสรรค์เทคโนโลยี เพื่อสร้างมูลค่าเพิ่มให้แก่ชีวมวลทางการเกษตร (Agriculture Biomass) จากผลิตผลเกษตรสู่ผลิตภัณฑ์อุตสาหกรรมเกษตร ที่ไม่ใช่อาหาร (Non-Food)

*** พันธกิจ**

ทำการวิจัยและพัฒนาการใช้ประโยชน์ชีวมวล (Biomass) และวัสดุเหลือใช้จากผลิตผลเกษตรสู่ผลิตภัณฑ์อุตสาหกรรมเกษตรที่ไม่ใช่อาหารเพื่อสร้างมูลค่าเพิ่มที่ยั่งยืนรักษาสิ่งแวดล้อมสู่การสร้างเสริมความเข้มแข็ง ทางเทคโนโลยีลดการนำเข้า และสนับสนุนการส่งออก ตลาดจน การสร้างความสามารถในการแข่งขันของประเทศ

*** วัตถุประสงค์ (Objective)**

พัฒนาคุณภาพและสร้างมาตรฐานงานวิจัยอย่างต่อเนื่องและเป็นสากล ดำรงความเป็นเลิศทางวิชาการด้านอุตสาหกรรมเกษตรที่ไม่ใช่อาหาร (Non-Food) เพื่อให้เกิดการยอมรับในผลงานวิจัย/วิชาการของสถาบันฯ และมีการนำไปใช้ให้เกิดความคุ้มค่าและเป็นประโยชน์อย่างแท้จริง

1.3 นโยบาย

สถาบันผลิตผลเกษตรฯ ได้กำหนด นโยบายไว้ดังนี้

(1) ด้านวิจัยและพัฒนาด้านการเกษตรและอุตสาหกรรมเกษตรที่ไม่ใช่อาหาร (Non-food)

ส่งเสริมให้ นักวิจัยทุกคนสามารถปฏิบัติงานวิจัยตามภารกิจที่ได้รับมอบหมาย สามารถขอรับทุนจากหน่วยงานภายนอกสถาบันผลิตผลเกษตรฯ ทั้งในและต่างประเทศ รวมทั้งการส่งผลงานตีพิมพ์ และการนำเสนอผลงานทั้งในและต่างประเทศ

(2) ด้านการให้บริการทางวิชาการและถ่ายทอดเทคโนโลยี

ส่งเสริมให้จัดกิจกรรมและจัดทำโครงการพัฒนาวิชาการ เพื่อขยายผลงานวิจัยและถ่ายทอดเทคโนโลยีสู่สังคม

(3) ด้านการสนับสนุนการเรียน การสอน

ส่งเสริมให้จัดหลักสูตรการฝึกอบรมและฝึกงานนิสิตให้มีความสามารถการวิจัยสูง และสนับสนุนการเป็นกรรมวิทยานิพนธ์

(4) ด้านการทํานุบำรุงศิลปวัฒนธรรม

ส่งเสริมการจัดกิจกรรม และโครงการเพื่อทํานุบำรุงศิลปวัฒนธรรมในโอกาสต่างๆ

1.4 ประเด็นยุทธศาสตร์/เป้าประสงค์/กลยุทธ์

ประเด็นยุทธศาสตร์/เป้าประสงค์/กลยุทธ์ที่ของมหาวิทยาลัยเกษตรศาสตร์ พ.ศ. 2550 ที่สอดคล้องกับภารกิจหลักของ คือ สถาบันผลิตผลเกษตรฯ ประเด็นยุทธศาสตร์ที่ 5 การพัฒนาขีดความสามารถในการแข่งขันของประชาชนโดยใช้ความรู้เป็นฐาน สำหรับ 1-5 เป็นภารกิจรอง และ รายละเอียดดังนี้

ประเด็นยุทธศาสตร์ที่ 1 การสร้างโอกาสทางการศึกษาและการเรียนรู้ตลอดชีวิต มีความเชื่อมโยงกับแผนการบริหารราชการแผ่นดิน ตามเลขรหัสอ้างอิงดังนี้ 02-04-016 02-04-020

มีเป้าประสงค์คือ เยาวชนและประชาชนได้รับโอกาสศึกษาหาความรู้จากมหาวิทยาลัยซึ่งเป็นสถาบันศึกษาชั้นนำของประเทศโดยรูปแบบและวิธีการต่าง ๆ ที่หลากหลายทั้งการศึกษาในระบบการศึกษานอกระบบ และการศึกษาตามอัธยาศัยที่เป็นความต้องการของเยาวชนและประชาชน และเกิดประโยชน์ต่อชุมชน

ประเด็นยุทธศาสตร์ที่ 2 การฝึกทักษะด้านอาชีพเพื่อแก้ปัญหาความยากจนมีความเชื่อมโยงกับแผนการบริหารราชการแผ่นดิน ตามเลขรหัสอ้างอิง ดังนี้ 01-02-010 02-04-020 01-02-008 มี

เป้าประสงค์คือ สร้างองค์ความรู้ใหม่และพัฒนาคุณภาพและมาตรฐานการวิจัยทางด้านเกษตรและอุตสาหกรรมเกษตรอย่างต่อเนื่อง

ประเด็นยุทธศาสตร์ที่ 3 การพัฒนากฎหมายด้านการศึกษาและระบบบริหารจัดการ มีความเชื่อมโยงกับแผนการบริหารราชการแผ่นดิน ตามเลขรหัส ดังนี้ 06-32-189 06-32-191 06-32-193 06-32-194 02-05-022 เป้าประสงค์คือ เป็นแหล่งวิชาการที่เข้มแข็ง สามารถชี้นำเพื่อการพัฒนาประเทศ และเป็นแกนนำในการพัฒนาชุมชนให้สามารถพึ่งพาตนเอง

ประเด็นยุทธศาสตร์ที่ 4 การจัดการศึกษาเพื่อความมั่นคงของรัฐ มีความเชื่อมโยงกับแผนการบริหารราชการแผ่นดิน ตามเลขรหัส ดังนี้ 02-04-016 02-04-020 เป้าประสงค์คือ ได้รับการยอมรับในฐานะองค์กรที่มีการบริหารงานอย่างมีประสิทธิภาพ มีความโปร่งใส และร่วมรับผิดชอบต่อสังคม

ประเด็นยุทธศาสตร์ที่ 5 การพัฒนาขีดความสามารถในการแข่งขันของประชาชนโดยใช้ความรู้เป็นฐาน มีความเชื่อมโยงกับแผนการบริหารราชการแผ่นดิน ตามเลขรหัส ดังนี้ 03-14-089 03-14-090 03-14-094 02-04-016 06-32-193 เป้าประสงค์คือ สร้างองค์ความรู้ใหม่และพัฒนาคุณภาพและมาตรฐานด้านการศึกษาและการวิจัย ในสาขาวิชาต่าง ๆ อย่างต่อเนื่อง

1.5 ภารกิจแผนการดำเนินงาน และ เป้าหมาย

ภารกิจหลัก

- (1) วิจัยและพัฒนาด้านการเกษตรและอุตสาหกรรมเกษตรที่ไม่มีอาหาร (Non-food)
- (2) ให้บริการทางวิชาการและถ่ายทอดเทคโนโลยีเพื่อขยายผลงานวิจัยและเทคโนโลยีสู่สังคม
- (3) สนับสนุนการเรียนการสอนของมหาวิทยาลัยเกษตรศาสตร์
- (4) ทำนุบำรุงศิลปวัฒนธรรม

ภารกิจรอง

ให้ความร่วมมือและสนับสนุนการดำเนินงานและกิจการตามที่มหาวิทยาลัยเกษตรศาสตร์จัดขึ้น

แผนการดำเนินงาน

เพื่อให้การดำเนินงานของสถาบันผลิตผลเกษตรฯเป็นไปตามภารกิจที่กำหนดไว้ สถาบันผลิตผลเกษตรฯ จึงได้กำหนดแผนการดำเนินงานในรอบปีงบประมาณ 2551 ซึ่งสอดคล้องกับพันธกิจและยุทธศาสตร์ของสถาบันผลิตผลเกษตรฯ ตลอดจนตอบสนองต่อภารกิจของมหาวิทยาลัย จำนวน 4 แผนคือ

- แผนที่ 1 แผนงานวิจัยและพัฒนา
- แผนที่ 2 แผนงานบริการวิชาการ
- แผนที่ 3 แผนงานสนับสนุนงานเรียนการสอน
- แผนที่ 4 แผนงานบริหารและจัดการ
- แผนที่ 5 แผนงานทำนุบำรุงศิลปวัฒนธรรม

เป้าหมาย

สถาบันผลิตผลเกษตรฯ มีการกำหนดเป้าหมายและกลุ่มเป้าหมายไว้อย่างชัดเจน สอดคล้องกับภารกิจและแผนงานที่สถาบันผลิตผลเกษตรฯ กำหนดไว้ ดังนี้

- (1) แผนวิจัยและพัฒนาวิชาการ มีเป้าหมายดังนี้คือ
 - ผลิตผลงานวิจัยและพัฒนาที่มีคุณภาพเป็นที่ยอมรับทั้งในระดับประเทศและนานาชาติ ตลอดจนการสร้างสิทธิประโยชน์ทางด้านงานวิจัยสู่มหาวิทยาลัย โดยมีผลผลิตเป้าหมายเป็นงานวิจัย 3 ฝ่าย ดังต่อไปนี้
 - ฝ่ายเทคโนโลยีชีวมวลและพลังงานชีวภาพ
 - ฝ่ายนาโนเทคโนโลยีและเทคโนโลยีชีวภาพ
 - ฝ่ายพัฒนาเชิงธุรกิจ

- สร้างความร่วมมือและเครือข่ายงานวิจัยและวิชาการกับหน่วยงานต่างๆ ทั้งภายในและภายนอกมหาวิทยาลัย
- เผยแพร่ผลงานวิจัยเพื่อให้เกิดการยอมรับในผลงานวิจัย/วิชาการของสถาบันฯ และสามารถนำไปใช้ประโยชน์ได้ในเชิงวิชาการ นโยบาย สาธารณะและพาณิชย์
- สร้างฐานข้อมูลเพื่อให้บริการงานวิจัย เป็นแหล่งรวบรวม แลกเปลี่ยนข้อมูลงานวิชาการ และงานวิจัยที่ทันสมัย และมีประโยชน์ต่อสังคม

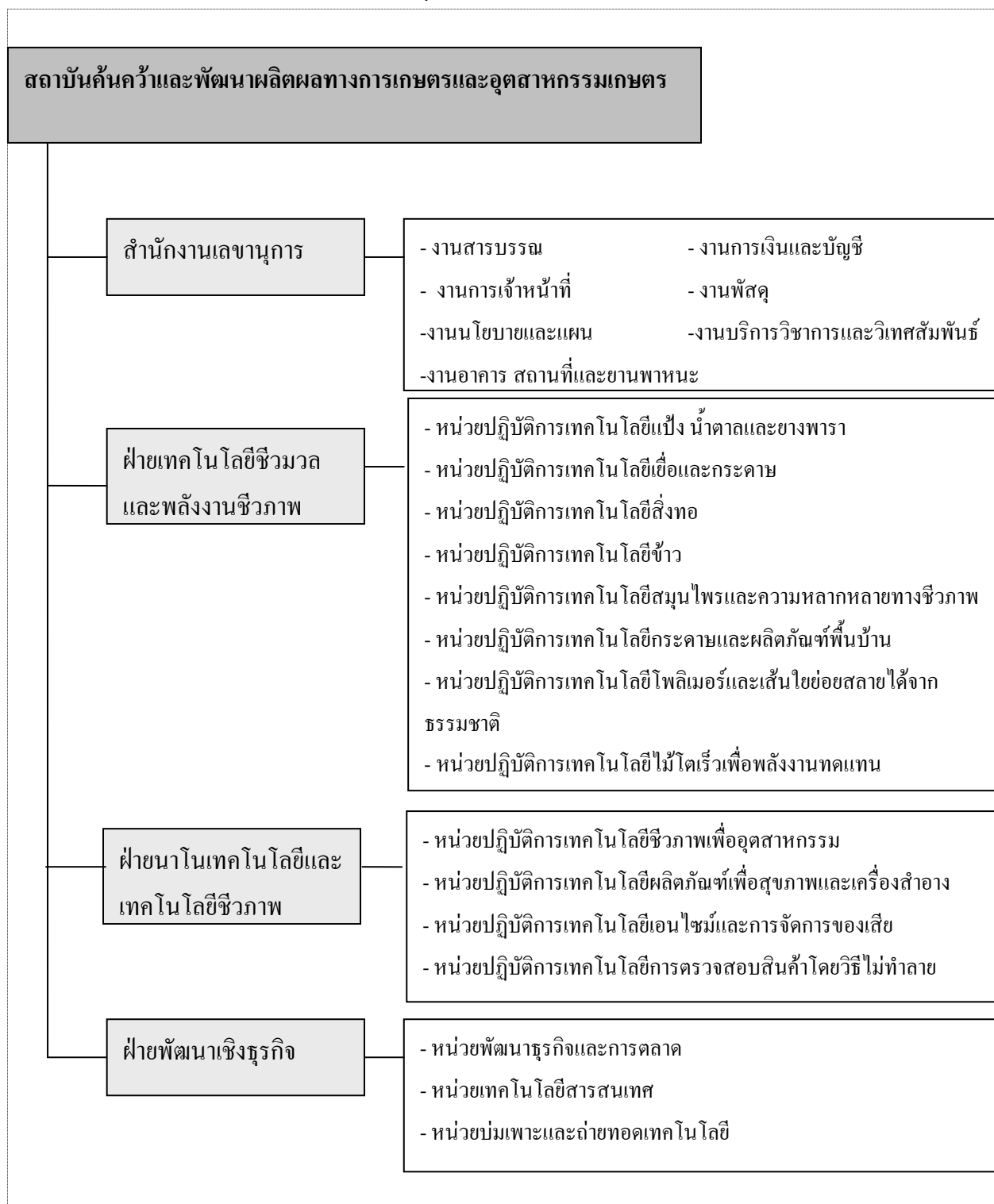
- (2) แผนงานบริการวิชาการและถ่ายทอดเทคโนโลยี มีเป้าหมายดังนี้คือ
ให้บริการฝึกอบรม สัมมนา เผยแพร่ความรู้ และถ่ายทอดเทคโนโลยีทางด้านเกษตรและอุตสาหกรรมเกษตร
- (3) แผนสนับสนุนการเรียนการสอน มีเป้าหมายดังนี้คือ
สนับสนุนหน่วยงานต่างๆ ในการพัฒนานิสิตทั้งในระดับปริญญาตรี โท เอก ให้มีความสามารถในการวิจัยสูงและสามารถนำผลที่ได้จากงานวิจัย และพัฒนาไปปรับใช้ให้เกิดประโยชน์ได้ทั้งกับตนเองและผู้อื่น
- (4) แผนงานบริหารและจัดการ
กำกับดูแล กำหนดกระบวนการ และขั้นตอนการปฏิบัติงานตามภารกิจหลัก และภารกิจรองทั้งหลาย โดยคำนึงถึงกลไกการประกันคุณภาพและผลลัพธ์ที่ต้องการ
- (5) แผนงานทำนุบำรุงศิลปวัฒนธรรม มีเป้าหมายดังนี้คือ
สนับสนุนหน่วยงานต่างๆ เข้าร่วมกิจกรรม/ โครงการทำนุบำรุงศิลปวัฒนธรรม เพื่อให้หน่วยงานสนับสนุน ช่วยเหลือกิจกรรมในการทำนุบำรุงศิลปวัฒนธรรม หรือจรรโลงศิลปวัฒนธรรม ภูมิปัญญาไทย รวมทั้งเป็นกิจกรรมที่มุ่งมั่นปลูกฝังจริยธรรมอันดีงาม

กลุ่มเป้าหมาย

- (1) ผู้ประกอบการขนาดย่อมถึงขนาดกลางและในระดับอุตสาหกรรม ด้านอุตสาหกรรมเกษตร
- (2) หน่วยงานภาครัฐ ภาคเอกชน และบุคคลภายนอก ได้แก่ นักเรียน นิสิต นักศึกษาจากทุกสถาบัน
ฯ นักวิชาการ นักวิจัยจากหน่วยงานเอกชนและหน่วยงานรัฐบาลต่างๆ และประชาชนทั่วไป
- (3) หน่วยงาน และบุคคลภายในมหาวิทยาลัย ได้แก่ บุคลากรของสถาบัน และมหาวิทยาลัย นิสิต ณาจารย์

1.6 การบริหารองค์กรและการจัดหน่วยงาน

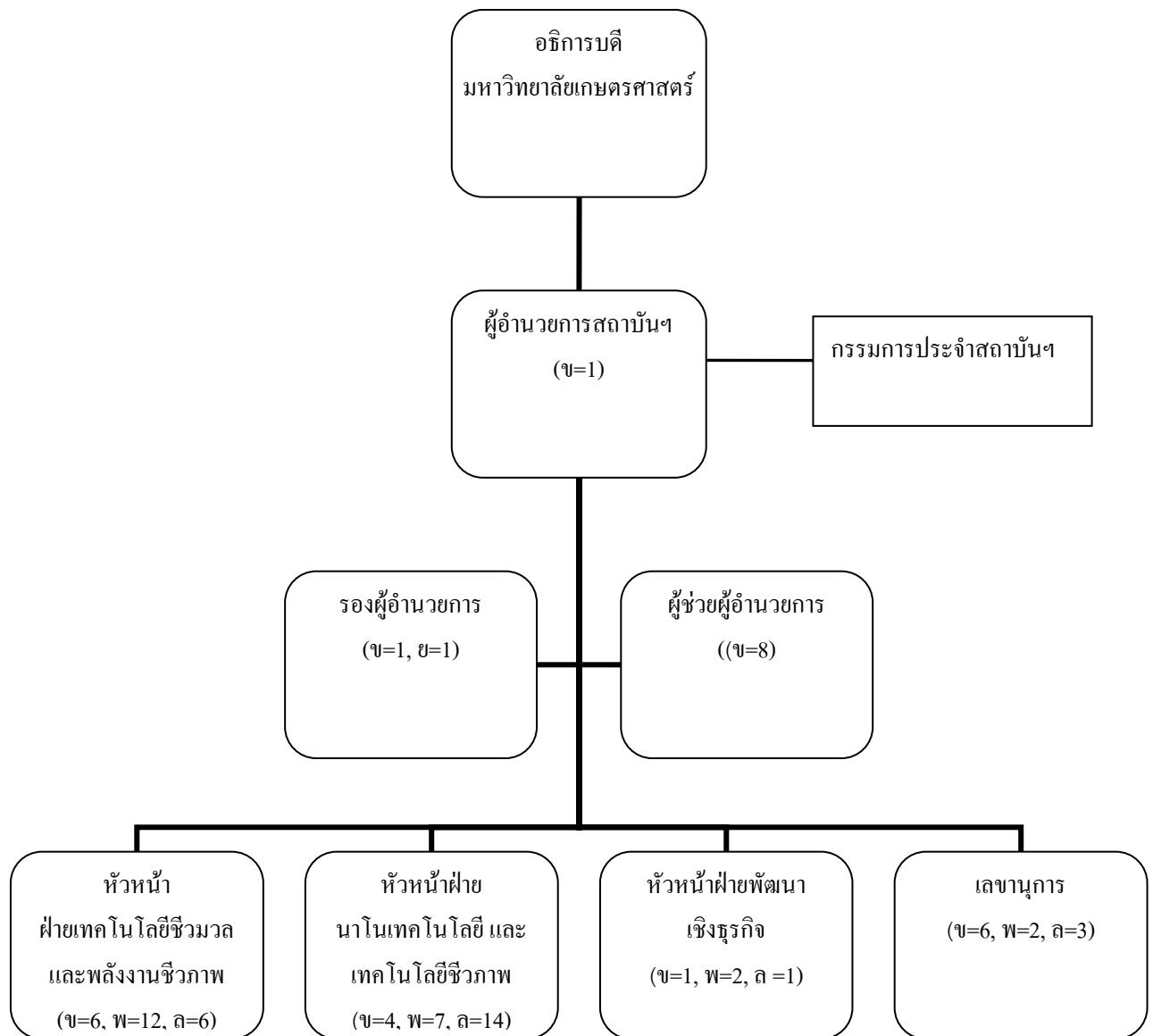
โดยมีประกาศมหาวิทยาลัยเกษตรศาสตร์ เรื่อง การปรับโครงสร้างการแบ่งส่วนราชการภายในสถาบันผลิตผลเกษตรฯ ประกาศ ณ วันที่ 23 กันยายน 2551 โดยมีหน้าที่รับผิดชอบภารกิจหลัก คือ การวิจัยและพัฒนา การให้บริการวิชาการและถ่ายทอดเทคโนโลยี การสนับสนุนงานเรียนงานสอน และ การทำนุบำรุง ศิลปวัฒนธรรม จึงมีการแบ่งส่วนราชการ โดยมุ่งเน้นการทำวิจัย และความคล่องตัวในการบริหาร



แผนภาพที่ 1 แสดงโครงสร้างการแบ่งส่วนราชการของสถาบันผลิตผลเกษตรฯ

โครงสร้างการบริหารงาน

เพื่อให้การบริหารงานและการดำเนินงานภารกิจต่างๆ ของสถาบันผลิตผลเกษตรฯ เป็นไปอย่างมีประสิทธิภาพสถาบันผลิตผลเกษตรฯ จึงกำหนดโครงสร้างการบริหารงานของสถาบันฯ ให้สอดคล้อง กับการแบ่งส่วนราชการ ไว้ดังแผนภาพที่ 2



ข หมายถึง ข้าราชการ

พ หมายถึง พนักงาน มก.

ล หมายถึง ลูกจ้างชั่วคราว

ย หมายถึง ยืมตัวมาปฏิบัติราชการ (ข้าราชการสาย ก)

บ.หมายถึง ข้าราชการบำนาญ

แผนภาพที่ 2 แสดงโครงสร้างการบริหารงานของสถาบันผลิตผลเกษตรฯ

1.7 รายนามผู้บริหาร และคณะกรรมการชุดต่างๆ

รายนามผู้บริหาร (พ.ศ. 2548 – พ.ศ. 2552)

ศาสตราจารย์ ดร.ธีระ สูตะบุตร	ที่ปรึกษา
รองศาสตราจารย์วิชัย หุทัยธนาสันต์	ผู้อำนวยการ
นางยุพา ปานแก้ว	รองผู้อำนวยการ ฝ่ายบริหาร
รองศาสตราจารย์ ดร.กล้านรงค์ ศรีรอยด	รองผู้อำนวยการ ฝ่ายวิชาการ
นางอุไรวรรณ ดิลกคุณานันท์	รองผู้อำนวยการ ฝ่ายพัฒนา
นางวารุณี ฐานะแพสย์	ผู้ช่วยผู้อำนวยการ
รองศาสตราจารย์ ดร.เพ็ญขวัญ ชมปรีดา	ผู้ช่วยผู้อำนวยการ
นายชนกิจ เสี่ยงโฮม	เลขานุการสถาบันฯ

คณะกรรมการประจำสถาบันฯ

นางยุพา ปานแก้ว	ประธานกรรมการ
รองศาสตราจารย์ ดร.กล้านรงค์ ศรีรอยด	กรรมการ
ผู้ช่วยศาสตราจารย์ ดร.นิคม แหยมสัถ	กรรมการ
รองศาสตราจารย์ ดร.สิริ ชัยเสรี	กรรมการ
รองศาสตราจารย์สมพร อิศวิลานนท์	กรรมการ
รองศาสตราจารย์ ดร.งามผ่อง คงคาทิพย์	กรรมการ
ผู้ช่วยศาสตราจารย์ ดร.วิจารณ์ วิชชุกิจ	กรรมการ
ดร.รสริน สมิตะพินทุ	กรรมการ
ดร.จันทร์วิภา ฐานะโสภณ	กรรมการ
ผู้ช่วยศาสตราจารย์ ดร. บุญวงศ์ ไทยอุดมสำห	กรรมการ
เลขานุการสถาบันฯ	เลขานุการคณะกรรมการ

1.8 ภาระหน้าที่และความรับผิดชอบของหน่วยงานภายใน

1.8.1 สำนักงานเลขานุการ

รับผิดชอบในงานด้านบริหารจัดการประกอบด้วย งานตามหน้าที่หลัก 7 งาน ได้แก่ งานสารบรรณ งานการเงินและการบัญชี งานนโยบายและแผน งานการเจ้าหน้าที่ งานพัสดุ งานอาคารสถานที่ และยานพาหนะ งานบริการวิชาการและวิเทศสัมพันธ์ ซึ่งเป็นไปตามหน้าที่ในการบริหารจัดการ โดยมีแผนดำเนินการ ได้แก่ แผนงานด้านการพัฒนาบุคลากร แผนงานด้านการพัฒนาระบบและองค์กร

แผนงานด้านการพัฒนาสภาพแวดล้อม ทั้งนี้ เพื่อให้การสนับสนุนภารกิจของสถาบันทั้ง 4 ด้าน โดยเฉพาะอย่างยิ่งการสนับสนุนภารกิจด้านงานวิจัยให้เป็นไปอย่างมีประสิทธิภาพยิ่งขึ้น

1.8.2 ฝ่ายเทคโนโลยีชีวมวลและพลังงานชีวภาพ

- หน่วยปฏิบัติการเทคโนโลยีแป้ง น้ำตาลและยางพารา

วิจัยและพัฒนาเกี่ยวกับเทคโนโลยีของแป้งมันสำปะหลัง น้ำตาล และยางพารา โดยพัฒนาผลิตภัณฑ์และปรับปรุงประสิทธิภาพการผลิตของโรงงานน้ำตาลไทย การผลิตผลิตภัณฑ์มูลค่าเพิ่มจากผลพลอยได้จากการสกัดน้ำตาล ตลอดจนงานวิจัยเกี่ยวกับน้ำยางธรรมชาติ และการพัฒนาผลิตภัณฑ์จากยางที่ผ่านการแปรรูป

- หน่วยปฏิบัติการเทคโนโลยีสิ่งทอ

การวิจัยและพัฒนาการใช้ประโยชน์วัตถุดิบทางการเกษตรเพื่ออุตสาหกรรมสิ่งทอ โดยเน้นด้านการผลิตเส้นใยเพื่อสิ่งทอ การเคมีสิ่งทอ การปั่นด้ายและการทอผ้า

- หน่วยปฏิบัติการเทคโนโลยีเยื่อและกระดาษ

ด้านอุตสาหกรรมกระดาษ มุ่งเน้นการพัฒนาการใช้ประโยชน์เส้นใยจากไม้และไม่ใช้ไม้เพื่อการผลิตเยื่อกระดาษที่เหมาะสม รวมถึงการใช้ประโยชน์จากเศษกระดาษชนิดต่างๆ เพื่อกิจกรรมอุตสาหกรรมกระดาษ และการปรับปรุงคุณภาพให้มีประสิทธิภาพ

- หน่วยปฏิบัติการกระดาษและผลิตภัณฑ์พื้นบ้าน

ด้านอุตสาหกรรมกระดาษพื้นบ้าน มุ่งเน้นการใช้ประโยชน์จากชีวมวลทางการเกษตรและอุตสาหกรรมเกษตร มาผลิตเยื่อโดยกระบวนการที่ไม่กระทบต่อสิ่งแวดล้อม ส่งการผลิตกระดาษด้วยมือทั้งแบบไทย ญี่ปุ่น และตะวันตก ซึ่งกระดาษที่ได้สามารถนำไปใช้ในงานหัตถกรรม บรรจุภัณฑ์ และการทำกระดาษพิเศษให้มีคุณสมบัติเหมาะต่อการใช้งานเฉพาะอย่าง

- หน่วยปฏิบัติการเทคโนโลยีแปรรูปข้าว

การวิจัยและพัฒนาการใช้ประโยชน์จากแป้งข้าวหอมมะลิสู่ผลิตภัณฑ์มูลค่าเพิ่ม โดยเฉพาะการใช้แป้งข้าวหอมมะลิเพื่อทดแทนแป้งสาลีในผลิตภัณฑ์ขนมอบและนึ่ง โดยทำการพัฒนาสูตรและพัฒนากรรมวิธีการแปรรูปแป้งสำเร็จรูป ซึ่งช่วยเพิ่มมูลค่าของข้าวหอมมะลิไทย

- หน่วยปฏิบัติการเทคโนโลยีสมุนไพรและความหลากหลายทางชีวภาพ

การวิจัยและพัฒนาการใช้ประโยชน์จากสารสกัดธรรมชาติจากพืชสมุนไพร รวมทั้งวัสดุเหลือใช้จากธรรมชาติ เพื่อเพิ่มมูลค่าผลิตภัณฑ์ที่ได้มาตรฐานเป็นที่ยอมรับทั้งในและต่างประเทศ รวมถึงการพัฒนามาตรฐานงานวิจัยด้านสมุนไพรอย่างต่อเนื่องเพื่อความเป็นเลิศทางวิชาการ และให้บริการทางวิชาการและถ่ายทอดเทคโนโลยี เพื่อขยายงานวิจัยสู่สังคม เกี่ยวกับเคมีเบื้องต้นของสารสกัดและ

น้ำมันหอมระเหย ขั้นตอนการผลิตสารสกัดและน้ำมันหอมระเหยจากพืช ผลิตภัณฑ์ธรรมชาติจากพืช การตรวจสอบคุณภาพ การพัฒนาผลิตภัณฑ์ และการใช้ประโยชน์

- หน่วยปฏิบัติการเทคโนโลยีพอลิเมอร์และเส้นใยย่อยสลายได้จากธรรมชาติ

การพัฒนางานวิจัยด้านเทคโนโลยีพอลิเมอร์และเส้นใยธรรมชาติ การใช้ประโยชน์และการเพิ่มมูลค่าของเส้นใยธรรมชาติโดยการผสมกันเช่น ไหมและฝ้าย เพื่อปรับปรุงสมบัติทางด้านสิ่งทอ รวมทั้งการผลิตวัสดุเชิงประกอบของเส้นใยกับพอลิเมอร์ชนิดต่างๆ เช่น polyethylene, polypropylene, polycaprolactone และ polylactide เป็นต้น เพื่อผลิตวัสดุที่สามารถย่อยสลายได้ในธรรมชาติ และปรับปรุงสมบัติทางกายภาพและเชิงกล

- หน่วยปฏิบัติการเทคโนโลยีไม้โตเร็วเพื่อพลังงานทดแทน

วิจัยและพัฒนาพืชพลังงานเพื่ออุตสาหกรรม โดยเน้นไม้โตเร็วที่มีศักยภาพในการนำมาใช้ประโยชน์ การพัฒนาระบบการปลูกและการจัดการที่มีประสิทธิภาพ การพัฒนาการใช้ประโยชน์เพื่อให้เกิดความคุ้มค่าที่สุดตลอดจนการศึกษาผลกระทบของระบบการปลูกแบบสวนไม้โตเร็วรูปแบบต่าง ๆ ที่มีต่อสิ่งแวดล้อม และประเมินผลตอบแทนทางสังคมและเศรษฐกิจ

1.8.3 ฝ้ายนาโนเทคโนโลยีและเทคโนโลยีชีวภาพ

- หน่วยปฏิบัติการเทคโนโลยีชีวภาพเพื่ออุตสาหกรรม

สร้างมาตรฐานงานวิจัยเพื่อเพิ่มมูลค่าให้แก่ผลิตผลเกษตรที่ไม่ใช่อาหาร ผลิตพืชและจุลินทรีย์พันธุ์ดีในเชิงพาณิชย์ ให้บริการวิชาการแก่เกษตรกรและบุคคลทั่วไป เสริมสร้างความเข้มแข็งด้านเทคโนโลยีชีวภาพของประเทศ เสริมสร้างเศรษฐกิจไทยอย่างยั่งยืน

- หน่วยปฏิบัติการเทคโนโลยีผลิตภัณฑ์เพื่อสุขภาพและเครื่องสำอาง

การประยุกต์ใช้สมุนไพรสู่ผลิตภัณฑ์เครื่องสำอางในรูปแบบต่างๆ การทดสอบประสิทธิภาพของเครื่องสำอาง ผลิตภัณฑ์ การทดสอบคุณภาพและประสิทธิภาพของผลิตภัณฑ์เครื่องสำอางที่มีต่อผิวหนัง การทดสอบทางประสาทสัมผัส และการทดสอบการยอมรับของผู้บริโภคและการทดสอบตลาด

- หน่วยปฏิบัติการเทคโนโลยีเทคโนโลยีเอนไซม์ และการจัดการของเสีย

ทำการผลิตเอนไซม์เพื่อใช้ในอุตสาหกรรม, การใช้เทคโนโลยีเอนไซม์เพื่อเพิ่มมูลค่าของเหลือทิ้งทางการเกษตรและอุตสาหกรรมเกษตร, การประยุกต์ใช้เอนไซม์ในการปรับปรุงกระบวนการผลิตทางอุตสาหกรรม และการปรับปรุงคุณภาพน้ำทิ้งโดยวิธีการทางชีวภาพ

- หน่วยปฏิบัติการเทคโนโลยีการตรวจสอบสินค้าโดยวิธีไม่ทำลาย

เทคนิคการตรวจสอบคุณภาพสินค้าด้วยวิธีไม่ทำลาย (Non-destructive Quality Evaluation Technology) โดยเฉพาะการใช้แสงคลื่นแม่เหล็กไฟฟ้าในย่านความถี่ Near Infrared (NIR) Spectroscopy เพื่อใช้ในกระบวนการควบคุมและประกันคุณภาพสินค้า ซึ่งเทคนิค NIR สามารถให้ผล

การวิเคราะห์ที่รวดเร็ว แม่นยำเชื่อถือได้ ทั้งยังช่วยลดปริมาณการใช้สารเคมี และลดต้นทุนการผลิตในระยะยาว ซึ่งเหมาะกับยุคการแข่งขันในเวทีทางการค้าโลกปัจจุบัน

1.8.4 ฝ่ายพัฒนาเชิงธุรกิจ

- หน่วยพัฒนาธุรกิจและการตลาด

การสำรวจวิเคราะห์ตลาด และการประเมินผลทางเศรษฐศาสตร์ เพื่อเป็นแนวทางในการบริหารจัดการ และการวิจัยพัฒนา สู่การสร้างมูลค่าเพิ่มให้แก่ผลิตผลทางการเกษตรและอุตสาหกรรมเกษตร

- หน่วยเทคโนโลยีสารสนเทศ

การวิจัย จัดเก็บและรวบรวมข้อมูลเพื่อเป็นแหล่งข้อมูลด้านผลิตผลการเกษตรและอุตสาหกรรมเกษตรเพื่อเผยแพร่และถ่ายทอดองค์ความรู้ให้แก่สังคม ตลอดจนการวิจัยเชิงประยุกต์ โดยใช้ระบบสารสนเทศภูมิศาสตร์เพื่อการจัดการและสร้างมูลค่าเพิ่มจากชีวมวลทั้งในประเทศ และต่างประเทศ

- หน่วยบ่มเพาะและถ่ายทอดเทคโนโลยี

ประสานงานเพื่อให้เกิดความร่วมมือการวิจัย กับหน่วยงานภายนอก เพื่อผลักดันให้เกิดเครือข่ายงานวิจัย ทั้งในและต่างประเทศ และ ยังเป็นประตูดการร่วมทุนกับภาคเอกชน

1.9 อัตราค่าจ้าง

ตารางที่ 1.1 จำนวนบุคลากรทั้งหมดจำแนกตามวุฒิการศึกษาของปีการศึกษา 2551 เทียบกับปีการศึกษา 2552

ประเภทของ บุคลากร	วุฒิการศึกษา																			
	ปี 2551										ปี 2552									
	ต่ำกว่าตรี		ป.ตรี		ป.โท		ป.เอก		รวม		ต่ำกว่าตรี		ป.ตรี		ป.โท		ป.เอก		รวม	
	ช	ญ	ช	ญ	ช	ญ	ช	ญ	ช	ญ	ช	ญ	ช	ญ	ช	ญ	ช	ญ	ช	ญ
ข้าราชการสาย ก																				
ข้าราชการสาย ข			1		2	7		1	3	8			1		2	7		1	3	8
ข้าราชการสาย ค			1	4		1			1	5			1	4		1			1	5
พนักงาน ม.				3	2	4		6	2	13				2	2	6		8	2	16
พนักงานเงินรายได้				4	1				1	4				3	1	1			1	4
พนักงานราชการ																				
ลูกจ้างประจำ																				
ลูกจ้างชั่วคราว	3	12	1	5		4			4	21	2	8	2	7	2	3			6	18
รวม	3	12	3	16	5	16		7	11	51	2	8	4	16	5	18		9	13	51

ตารางที่ 1.2 จำนวนบุคลากรประจำจำแนกตามระดับการศึกษา ประจำปีการศึกษา 2552

วุฒิการศึกษา	สำนักงานเลข	ฝ่ายเทคโนโลยีชีว มวลและพลังงาน ชีวภาพ	ฝ่ายนาโน เทคโนโลยีและ เทคโนโลยีชีวภาพ	ฝ่ายพัฒนาเชิง ธุรกิจ	รวม
ต่ำกว่าตรี		5		-	16
ป.ตรี	5	2	8	2	18
ป.โท	3	9	10	2	21
ป.เอก	-	6	3	-	7
รวม	8	22	30	4	64

1.10 งบประมาณ

ตารางที่ 1.3 แสดงค่าใช้จ่ายแยกตามหมวด

	หมวดค่าใช้จ่าย (หน่วย : ล้านบาท)						รวม
	เงินเดือน	ค่าจ้าง ประจำ/ ชั่วคราว	ดำเนินการ	ลงทุน	อุดหนุน	รายจ่ายอื่น และงบ กลาง	
งบประมาณแผ่นดิน							
- ปี 2551	5,776,800	0	3,921,255.78	576,000	2,834,645	0	13,108,701
- ปี 2552	6,370,400	0	3,921,600	690,000	0	0	10,982,000
งบประมาณเงินรายได้ ทั้งภาคปกติ และภาคพิเศษ							
- ปี 2551	-	1,956,392	24,077,244.63	1,497,558	0	0	27,531,194.63
- ปี 2552	0	1,402,907	23,174,455.99	47,500	0	0	24,624,852.99
รวมงบประมาณทั้งหมด							
- ปี 2551	5,776,800	1,956,392	27,998,500.41	2,073,558	2,834,645	0	40,639,895.63
- ปี 2552	6,370,400	1,402,907	27,096,055.99	737,500	0	0	35,606,852.99

1.11 ที่ตั้ง พื้นที่ ลักษณะอาคาร และพื้นที่ใช้สอย

สถาบันผลิตผลเกษตรฯ มีพื้นที่ใช้สอยและกลุ่มอาคารเป็นที่ทำงานของหน่วยงานดังนี้

สถานที่ตั้ง 50 ถนน พหลโยธิน เขตจตุจักร กรุงเทพฯ 10900

โทรศัพท์ 02-942-8600-3 ภายใน 1610-17 โทรสาร 02-562-0338

โฮมเพจ : <http://www.kapi.ku.ac.th>

อีเมลล์ : aap@ku.ac.th

กลุ่มอาคารทำงานและพื้นที่ใช้สอย

1) อาคารปฏิบัติการวิจัยกลาง ชั้น 1-9	เป็นอาคารคอนกรีตเสริมเหล็ก สูง 9 ชั้น ใช้เป็นที่ทำงานของ - ผู้อำนวยการ - สำนักงานเลขานุการ - หน่วยปฏิบัติการเทคโนโลยีเชื้อและกระดาษ - หน่วยปฏิบัติการเทคโนโลยีสมุนไพรและความหลากหลายทางชีวภาพ - หน่วยปฏิบัติการเทคโนโลยีชีวภาพเพื่ออุตสาหกรรม - หน่วยปฏิบัติการเทคโนโลยีผลิตภัณฑ์เพื่อสุขภาพและเครื่องสำอาง - หน่วยปฏิบัติการเทคโนโลยีเอนไซม์และการจัดการของเสีย - หน่วยปฏิบัติการเทคโนโลยีการตรวจสอบสินค้าโดยวิธีไม่ทำลาย- หน่วย พัฒนาธุรกิจและการตลาด - หน่วยเทคโนโลยีสารสนเทศ - หน่วยบ่มเพาะและถ่ายทอดเทคโนโลยี
2) อาคารอุตสาหกรรมเกษตร 3 ชั้น 7-8	เป็นอาคารคอนกรีตเสริมเหล็ก สูง 8 ชั้น ใช้เป็นที่ทำงานของ - หน่วยปฏิบัติการเทคโนโลยีแป้ง น้ำตาลและยางพารา - หน่วยปฏิบัติการเทคโนโลยีสิ่งทอ - หน่วยปฏิบัติการเทคโนโลยีข้าว - หน่วยปฏิบัติการเทคโนโลยีโพลิเมอร์และเส้นใยย่อยสลายได้จากธรรมชาติ
3) อาคารโรงงานต้นแบบ	เป็นอาคารคอนกรีตเสริมเหล็ก สูง 2 ชั้น ใช้เป็นที่ทำงานของ - หน่วยปฏิบัติการเทคโนโลยีไม้ไผ่เร็วเพื่อพลังงานทดแทน - หน่วยปฏิบัติการเทคโนโลยีเชื้อและกระดาษ - หน่วยปฏิบัติการเทคโนโลยีแป้ง น้ำตาลและยางพารา - หน่วยปฏิบัติการเทคโนโลยีสิ่งทอ

1.12 แผนดำเนินการประเมินคุณภาพภายใน ประจำปี 2552

แผนดำเนินการประเมินคุณภาพภายใน ประจำปี 2553

สถาบันค้ำคูณและพัฒนาผลิตผลทางการเกษตรและอุตสาหกรรมเกษตร

ลำดับ	กิจกรรมดำเนินการ	เป้าหมาย/ตัวชี้วัด	Jun-52	Jul-52	Aug-52	Sep-52	Oct-52	Nov-52	Dec-52	Jan-53	Feb-53	Mar-53	Apr-53	May-53	Jun-53	Jul-53	Aug-53	Sep-53
1	วางกรอบนโยบาย/ วิเคราะห์และจัดทำแผน ประกันคุณภาพ ประจำปี	นโยบาย/แผน																
2	ประชุมคณะกรรมการ ประกันคุณภาพภายใน - มอบหมายผู้รับผิดชอบ - ติดตามความคืบหน้าและ ผลการดำเนินงานให้เป็นไป ตามแผน	จำนวน 3 ครั้ง																
3	การดำเนินกิจกรรมประเมิน คุณภาพ																	
	<u>3.1 การประเมินและจัดทำ รายงานการประเมิน คุณภาพภายในระดับฝ่าย</u> * ฝ่ายนาโนฯ * ฝ่ายชีวภาพฯ * ฝ่ายพัฒนาเชิงธุรกิจ * สำนักงานเลขานุการ	กระบวนการ/ ผลสำเร็จ																

ลำดับ	กิจกรรมดำเนินการ	เป้าหมาย/ตัวชี้วัด	Jun-52	Jul-52	Aug-52	Sep-52	Oct-52	Nov-52	Dec-52	Jan-53	Feb-53	Mar-53	Apr-53	May-53	Jun-53	Jul-53	Aug-53	Sep-53
	3.1.1 เก็บข้อมูลและหลักฐานตามตัวบ่งชี้																	
	3.1.2 แต่งตั้งกรรมการประเมินคุณภาพภายในระดับฝ่าย																	
	3.1.3 จัดทำ SAR และดำเนินการประเมินระดับฝ่าย																	
	3.1.4 รายงานผลการประเมิน																	
	3.2 การประเมินและจัดทำรายงานการประเมินคุณภาพภายในระดับสถาบันฯ	กระบวนการ/ ผลสำเร็จ																
	3.2.1 เก็บข้อมูลและหลักฐานตามตัวบ่งชี้ประเมินจากภายนอก 1 ท่านซึ่งจะต้องผ่านหลักสูตร สกอ.) ส่งให้กับสำนักประกันคุณภาพ																	

ลำดับ	กิจกรรมดำเนินการ	เป้าหมาย/ตัวชี้วัด	Jun-52	Jul-52	Aug-52	Sep-52	Oct-52	Nov-52	Dec-52	Jan-53	Feb-53	Mar-53	Apr-53	May-53	Jun-53	Jul-53	Aug-53	Sep-53
	3.2.3 จัดทำข้อมูลพื้นฐาน (Common Data Set) ส่งให้สำนักประกันคุณภาพ																	
	3.2.4 จัดทำ SAR เสนอ กก.ประเมินฯ																	
	3.2.5 เตรียมรับการประเมินระดับสถาบันฯ จากสำนักประกันคุณภาพ																	
	3.2.4 รายงานผลการประเมิน																	
	3.2.6 คณะกรรมการประเมินสถาบันฯ จัดส่งรายงานผลการประเมินฯ ให้กับสถาบัน																	
	3.2.7 สถาบันปรับแก้ไขผลการประเมินตามที่คณะกรรมการประเมินคุณภาพภายใน พร้อมจัดส่งให้สำนักประกันคุณภาพ																	
4	ประชุมคณะกรรมการประกันคุณภาพภายในเพื่อ	รายงานสรุปผลดำเนินงาน																

	ติดตามผลการดำเนินงาน																	
ลำดับ	กิจกรรมดำเนินการ	เป้าหมาย/ตัวชี้วัด	Jun-52	Jul-52	Aug-52	Sep-52	Oct-52	Nov-52	Dec-52	Jan-53	Feb-53	Mar-53	Apr-53	May-53	Jun-53	Jul-53	Aug-53	Sep-53
5	จัดทำแผนพัฒนาและปรับปรุงฯ ตามแบบ สปค. 01 ส่งให้สำนักประกันคุณภาพ	แบบ สปค.01																
6	สถาบันดำเนินการปรับปรุงตามผลการประเมิน และนำผลการประเมินมาจัดทำแผนประจำปีต่อไป	มีประเด็นในแผนประจำปี																