



# รายงานการประเมินตนเอง (Self Assessment Report : SAR)



---

ประจำปีการศึกษา 2554

(1 มิถุนายน 2554 – 31 พฤษภาคม 2555)

สำนักทะเบียนและประมวลผล มหาวิทยาลัยเกษตรศาสตร์

เว็บไซต์ของหน่วยงาน <http://www.registrar.ku.ac.th>

## คำนำ

สำนักทะเบียนและประมวลผล มหาวิทยาลัยเกษตรศาสตร์ เป็นหน่วยงานสนับสนุนการจัดการเรียนการสอน มีการดำเนินงานตามนโยบายของมหาวิทยาลัย ตามระบบและกลไกการประกันคุณภาพที่กำหนด ได้จัดทำรายงานการประเมินตนเอง ประจำปีการศึกษา 2554 โดยใช้แนวทางระบบประกันคุณภาพสำหรับหน่วยงานสนับสนุน 6 องค์ประกอบ แบ่งเป็น 12 ตัวบ่งชี้ ซึ่งเป็นเอกสารสรุปผลการดำเนินงานในรอบปีการศึกษา 2554 (1 มิถุนายน 2554 - 31 พฤษภาคม 2555) และรอบปีงบประมาณ 2554 (1 ตุลาคม 2553 - 30 กันยายน 2554) และผลการประเมินตนเองตามวงจรของการประกันคุณภาพ (PDCA) ของมหาวิทยาลัยเกษตรศาสตร์ เพื่อเสนอต่อมหาวิทยาลัยเกษตรศาสตร์ และเปิดเผยต่อสาธารณชน และนำไปสู่การพัฒนาคุณภาพและมาตรฐานในการให้บริการ

โดยในรอบปีการศึกษา 2554 สำนักทะเบียนและประมวลผล ได้จัดทำรายงานการประเมินตนเอง เพื่อเตรียมพร้อมรับการประเมินคุณภาพภายใน จากคณะกรรมการประเมินคุณภาพภายใน ที่แต่งตั้งโดยมหาวิทยาลัยเกษตรศาสตร์ ระหว่างวันที่ 26 - 27 กรกฎาคม 2555 เพื่อพิจารณาประเมินผลการดำเนินงานของสำนักทะเบียนและประมวลผล ให้ข้อเสนอแนะในการพัฒนาปรับปรุงกระบวนการปฏิบัติงานให้มีประสิทธิภาพยิ่งขึ้น และสามารถนำไปวางแผนในการพัฒนาปรับปรุงต่อไป

สำนักทะเบียนและประมวลผล หวังเป็นอย่างยิ่งว่า รายงานการประเมินตนเองประจำปี 2555 ฉบับนี้ จะเป็นกระจกสะท้อนภาพที่ชัดเจนขึ้นอีกระดับหนึ่ง เมื่อเทียบกับการประเมินตนเองที่ผ่านมา ทำให้ทราบจุดแข็ง จุดที่ควรพัฒนา และระดับคุณภาพที่สำนักทะเบียนและประมวลผลเป็นอยู่ เพื่อเป็นข้อมูลในการพัฒนาองค์กรอย่างต่อเนื่อง และเทียบกับเป้าหมายที่คาดหวังไว้ รวมทั้งพัฒนาการในการดำเนินงาน ซึ่งจะเป็นแนวทางในการทบทวนระบบ กลไก การบริหารจัดการ และการดำเนินงาน เพื่อหาแนวทางการพัฒนางานของสำนักทะเบียนและประมวลผลให้มีคุณภาพและมีประสิทธิภาพยิ่งขึ้น ต่อไป

สำนักทะเบียนและประมวลผล

วันที่ 23 กรกฎาคม 2555

# สารบัญ

หน้า

บทนำ	บทสรุปผู้บริหาร.....	1
บทที่ 1	ข้อมูลพื้นฐานของสำนัก.....	5
1.1	ประวัติความเป็นมา.....	5
1.2	ปรัชญา ปณิธาน วิสัยทัศน์ พันธกิจ และวัตถุประสงค์.....	5
1.3	เอกลักษณ์ของสำนัก.....	6
1.4	แผนงานประจำปีของสำนัก.....	7
1.5	แผนงานประกันคุณภาพของสำนัก.....	10
1.6	โครงสร้างการบริหารงานของสำนัก.....	13
1.7	รายนามผู้บริหารงาน และคณะกรรมการฝ่ายต่างๆ ของสำนัก.....	114
1.8	ผลงานประจำปีการศึกษา 2554 ที่สำนักภาคภูมิใจ.....	15
1.9	ข้อมูลสถิติ.....	15
1.10	ที่ตั้ง พื้นที่ ลักษณะอาคารและพื้นที่ใช้สอย .....	20
บทที่ 2	การรายงานผลการดำเนินงาน .....	ผิดพลาด! ไม่ได้กำหนดที่คั่นหน้า
2.1	สรุปผลการดำเนินงานในรอบปีตามภารกิจ .....	21
2.2	รายงานผลการประเมินตนเองตามตัวบ่งชี้และเกณฑ์ประเมินคุณภาพภายใน สำหรับสำนัก .....	ผิดพลาด! ไม่ได้กำหนดที่คั่นหน้า
	องค์ประกอบที่ 1ปรัชญา ปณิธาน วิสัยทัศน์ และแผนดำเนินการ .....	30
	องค์ประกอบที่ 2 ภารกิจหลัก .....	34
	องค์ประกอบที่ 3 การบริหารและการจัดการ .....	ผิดพลาด! ไม่ได้กำหนดที่คั่นหน้า
	องค์ประกอบที่ 4 การเงินและงบประมาณ .....	58
	องค์ประกอบที่ 5 ระบบและกลไกการประกันคุณภาพ .....	61
	องค์ประกอบที่ 6 การพัฒนาและปรับปรุงระบบดำเนินงาน .....	65
บทที่ 3	สรุปผลการประเมินคุณภาพภายในจากการประเมินตนเอง .....	ผิดพลาด! ไม่ได้กำหนดที่คั่นหน้า
3.1	สรุปผลการประเมินคุณภาพภายในและประสิทธิผลการดำเนินงาน .....	ผิดพลาด! ไม่ได้กำหนดที่คั่นหน้า
3.2	ผลการวิเคราะห์ตนเองในภาพรวมตามองค์ประกอบคุณภาพของสำนัก..	ผิดพลาด! ไม่ได้กำหนดที่คั่นหน้า
3.3	รายงานผลการประเมินคุณภาพภายในของแต่ละหน่วยงานย่อย .....	83
บทที่ 4	การดำเนินงานตามแผนพัฒนาปรับปรุง.....	88
4.1	แผนพัฒนาปรับปรุงตามข้อเสนอแนะจากรายงานผลการประเมินคุณภาพ (สปค.01)	ผิดพลาด! ไม่ได้กำหนดที่คั่นหน้า
4.2	การติดตามผลการดำเนินงานตามแผนพัฒนาปรับปรุงที่ได้รับข้อเสนอแนะจากคณะกรรมการประเมินฯ	
	รอบปีการศึกษา 2553 (สปค.02).....	96

บทที่ 5 รายงานผลการประเมินคุณภาพภายใน จากคณะกรรมการประเมินคุณภาพภายใน  
ประจำปีการศึกษา 2554 .....

ภาคผนวก .....

- ข้อมูลพื้นฐานประกอบการประเมิน.....
- คำสั่งแต่งตั้งต่างๆ

## บทนำ

### บทสรุปผู้บริหาร

สำนักทะเบียนและประมวลผล มีพันธกิจหลักในการสนับสนุนด้านการเรียนการสอน/การบริหารจัดการ โดยมีระบบและกลไกในการจัดทำรายงานประเมินตนเอง (Self Assessment Report: SAR) เพื่อให้ทราบถึงผลการปฏิบัติงานและรองรับการประเมินคุณภาพภายในและภายนอก

สำนักทะเบียนและประมวลผล ได้ดำเนินการตามระบบและกลไกการประกันคุณภาพที่มหาวิทยาลัยกำหนด จำนวน 12 ตัวบ่งชี้ ในปีการศึกษา 2554 พบว่า สำนักทะเบียนฯ มีผลการประเมินในภาพรวม ได้คะแนนเฉลี่ย 4.77 อยู่ในระดับ ดีมาก ส่วนผลประเมินคุณภาพรายตัวบ่งชี้ สรุปผลได้ดังนี้

1. ตัวบ่งชี้ที่มีคุณภาพอยู่ในระดับดีมาก (คะแนนผลการประเมิน 4.51-5.00) รวม 4 ตัวบ่งชี้ ดังนี้

ตัวบ่งชี้ที่	รายละเอียด	ผลการดำเนินงาน	คะแนนประเมิน (เต็ม 5)
2.2	ระดับความสำเร็จของการให้บริการที่สอดคล้องกับความต้องการของผู้รับบริการ	5	5.00
2.3	การพัฒนาสุนทรียภาพในมิติทางศิลปะและวัฒนธรรม	5	5.00
3.5	ร้อยละของบุคลากรที่ได้รับการพัฒนาความรู้ และทักษะวิชาชีพที่สอดคล้องกับการปฏิบัติงาน ทั้งในประเทศหรือต่างประเทศ	96.88	5.00
6.1	ระดับความสำเร็จของการพัฒนาและปรับปรุงกระบวนการดำเนินงาน	5	5.00

2. ตัวบ่งชี้ที่มีคุณภาพอยู่ในระดับดี (คะแนนผลการประเมิน 3.51-4.50) รวม 4 ตัวบ่งชี้ ดังนี้

ตัวบ่งชี้ที่	รายละเอียด	ผลการดำเนินงาน	คะแนนประเมิน (เต็ม 5)
2.1	ระดับความพึงพอใจของผู้รับบริการ	4.28	4.29
3.1	ภาวะผู้นำของคณะกรรมการประจำหน่วยงาน และผู้บริหารทุกระดับของหน่วยงาน	6	4.00
3.4	ระบบการพัฒนาศักยภาพ	6	4.00
5.1	ระบบและกลไกการประกันคุณภาพการศึกษาภายใน	8	4.00

3. ตัวบ่งชี้ที่มีคุณภาพอยู่ในระดับพอใช้ (คะแนนผลการประเมิน 2.51-3.50) รวม 4 ตัวบ่งชี้ ดังนี้

ตัวบ่งชี้ที่	รายละเอียด	ผลการดำเนินงาน	คะแนนประเมิน (เต็ม 5)
1.1	กระบวนการพัฒนาแผน	4	3.00
3.2	การพัฒนาสถาบันสู่สถาบันเรียนรู้	3	3.00
3.3	ระบบบริหารความเสี่ยง	4	3.00
4.1	ระบบและกลไกการเงินและงบประมาณ	4	3.00

4. ตัวบ่งชี้ที่มีคุณภาพอยู่ในระดับต้องปรับปรุง (คะแนนผลการประเมิน 1.51 -2.50 )  
รวม - ตัวบ่งชี้ ดังนี้

ตัวบ่งชี้ที่	รายละเอียด	ผลการดำเนินงาน	คะแนนประเมิน (เต็ม 5)
	-		

5. ตัวบ่งชี้ที่มีคุณภาพอยู่ในระดับต้องปรับปรุงเร่งด่วน (คะแนนผลการประเมิน 0.00-1.50)  
รวม - ตัวบ่งชี้ ดังนี้

ตัวบ่งชี้ที่	รายละเอียด	ผลการดำเนินงาน	คะแนนประเมิน (เต็ม 5)
	-		

จากการวิเคราะห์ตนเองตามผลการประเมินคุณภาพภายในและภายนอก พบว่า สำนักทะเบียนและประมวลผล มีจุดแข็ง 13 ข้อ และจุดอ่อน 5 ข้อ ซึ่งสำนักทะเบียนและประมวลผล ได้กำหนดแนวทางการพัฒนาปรับปรุงไว้ดังนี้

จุดแข็ง	แนวทางการพัฒนาเพื่อเสริมจุดแข็ง
1. มีการจัดประชุม สัมมนาบุคลากรสำนักทะเบียนและประมวลผล เพื่อจัดทำแผนปฏิบัติงานของทุกฝ่าย ครอบคลุมทุกภารกิจ โดยบุคลากรทุกระดับมีส่วนร่วมในการนำเสนอความคิดเห็น ซึ่งสามารถกำหนดแผนงาน แผนกลยุทธ์ที่สอดคล้องกับปณิธานมหาวิทยาลัย	
2. มีศักยภาพในการสร้างรายได้จากการให้บริการพัฒนาวิชาการ	
3. การได้รับการยอมรับจากหน่วยงานว่าจ้าง ทั้งจากภาครัฐและเอกชน	
4. มีระบบสารสนเทศสนับสนุนการจัดการเรียนการสอนของมหาวิทยาลัยทุกหลักสูตร	
5. เป็นหน่วยงานตรวจสอบหลักฐานทางการศึกษาของนิสิตปัจจุบัน และศิษย์เก่า	
7. ผู้บริหารมีภาวะผู้นำที่มุ่งพัฒนาองค์กรให้มีความก้าวหน้าและใช้หลักธรรมาภิบาลในการบริหารงาน	
8. มีการบริหารงานในรูปของคณะกรรมการ/คณะทำงานเพื่อให้บุคลากรมีโอกาสดำเนินการศึกษาค้นคว้าตนเอง	

จุดแข็ง	แนวทางการพัฒนาเพื่อเสริมจุดแข็ง
9. ผู้บริหารให้ความสำคัญในการจัดสรรทรัพยากรทางการเงิน ทรัพยากรบุคคล แหล่งค้นคว้าต่าง ๆ เพื่อสนับสนุนให้มีการวิจัย ที่เกี่ยวข้องกับภารกิจ	
10. มีการบริหารจัดการที่เป็นระบบ (การลดขั้นตอนการปฏิบัติงาน) เพื่อสร้างความพึงพอใจให้แก่ผู้รับบริการ	
11. มีศักยภาพในการสร้างรายได้จากการให้บริการพัฒนาวิชาการ ซึ่งเป็นความเชี่ยวชาญของบุคลากร	
12. ผู้บริหารมีการติดตามการใช้จ่ายเงินอย่างสม่ำเสมอ และแจ้งให้ผู้เกี่ยวข้องทราบ เพื่อให้เกิดการควบคุม และกำกับการใช้เงิน อย่างมีประสิทธิภาพ	
13. มีนวัตกรรมด้านกระบวนการให้บริการออกไปเสริมรับเงิน อิเล็กทรอนิกส์ (KU2 Online) ที่สำนักทะเบียนและประมวลผล พัฒนาขึ้นเอง	
จุดอ่อน	แนวทางการพัฒนาเพื่อแก้ไขจุดอ่อน
1. การสำรวจความต้องการของผู้รับบริการ ยังไม่ครอบคลุม ทุกโครงการ	<ul style="list-style-type: none"> <li>- ควรมีการสำรวจความต้องการของผู้รับบริการให้ครอบคลุมทุกโครงการ เพื่อนำมาพัฒนาปรับปรุงการให้บริการ</li> <li>- ควรมีการสรุป สังเคราะห์ความคิดเห็นจากผู้รับบริการในรอบปี ทั้งนี้เพื่อให้ทราบผลการพัฒนาปรับปรุงแก้ไขอย่างต่อเนื่องจากข้อมูลรายเดือน และสะท้อนให้เห็นถึงประเด็นสำคัญที่ต้องแก้ไขในรอบปี</li> </ul>
2. ขาดการถ่ายทอดองค์ความรู้และประสบการณ์ให้แก่บุคลากรรุ่นใหม่ เพื่อให้สามารถทดแทนบุคลากรที่จะเกษียณอายุราชการ	<ul style="list-style-type: none"> <li>- ขอรับการจัดสรรตำแหน่งพนักงานมหาวิทยาลัย (เงินงบประมาณ) เพิ่ม โดยการปรับลดอัตราพนักงานเงินรายได้ของสำนักทะเบียนและประมวลผล</li> <li>- พัฒนาศักยภาพบุคลากรโดยการสนับสนุนให้มีการฝึกทักษะทางด้านภาษา และคอมพิวเตอร์ เพื่อรองรับการเข้าสู่ประชาคมอาเซียน</li> </ul>

จุดอ่อน	แนวทางการพัฒนาเพื่อแก้ไขจุดอ่อน
3. มีความเสี่ยงในการจัดทำข้อมูลสำคัญทางการศึกษา เนื่องจากบุคลากรของสำนักทะเบียนและประมวลผล ส่วนใหญ่เป็นพนักงานเงินรายได้ มีการเข้า-ออกตลอด เพราะต้องการความมั่นคงในอาชีพ	<ul style="list-style-type: none"> <li>- พัฒนาข้อมูลสารสนเทศของสำนักทะเบียนและประมวลผล ให้มีความเป็นสากล</li> <li>- ควรจัดอบรมเชิงปฏิบัติการ เรื่องการบริหารความเสี่ยงและการควบคุมภายใน เพื่อเป็นการเสริมสร้างความรู้ ความเข้าใจในการบริหารความเสี่ยง ให้กับผู้บริหารและบุคลากรของสำนักทะเบียนฯ โดยมุ่งหวังให้นำความรู้ที่ได้รับไปปรับใช้เพื่อลดหรือขจัดความเสี่ยงในด้านต่าง ๆ ให้อยู่ในระดับที่เหมาะสมและยอมรับได้</li> </ul>
4. มีการริเริ่มการจัดทำแผนกลยุทธ์ทางการเงิน แต่ยังไม่ครบถ้วนสมบูรณ์	<ul style="list-style-type: none"> <li>- ควรมีการดำเนินการจัดทำแผนกลยุทธ์การเงินอย่างต่อเนื่องเพื่อให้ครบถ้วนและสมบูรณ์</li> <li>- ควรมีการวิเคราะห์ต้นทุนต่อหน่วยในทุกกิจกรรมที่ให้บริการ และจัดทำรายงานสรุปผลการดำเนินโครงการเสนอผู้บริหารพิจารณาให้ครบทุกโครงการ</li> </ul>
5. รูปแบบการจัดเอกสารอ้างอิงตัวบ่งชี้คุณภาพยังใช้ระบบเดิม	<ul style="list-style-type: none"> <li>- ควรนำระบบ IT มาบริหารจัดการรูปแบบการจัดเอกสารอ้างอิงตัวบ่งชี้คุณภาพเพื่อความสะดวกครบถ้วนยิ่งขึ้น</li> </ul>



## บทที่ 1

### ข้อมูลพื้นฐานของสำนัก

#### 1.1 ประวัติความเป็นมา

ชื่อหน่วยงาน สำนักทะเบียนและประมวลผล มหาวิทยาลัยเกษตรศาสตร์  
 ที่อยู่ 50 ถนนพหลโยธิน แขวงลาดยาว เขตจตุจักร กรุงเทพฯ 10900  
 โทรศัพท์ 0-2942-8293-5 ภายใน 1760,1761  
 โทรสาร 0-2561-4636, 0 2942-8020  
 Homepage : <http://www.registrar.ku.ac.th>

สำนักทะเบียนและประมวลผล เป็นหน่วยงานที่แบ่งส่วนแยกมาจากกองบริการการศึกษา และยกฐานะเป็นระดับสำนักตามภาระหน้าที่และความรับผิดชอบ โดยพัฒนาและเน้นลักษณะงานในด้านการรับเข้าศึกษา ด้านทะเบียนและสถิติการศึกษา การจัดการเรียนการสอน และการใช้คอมพิวเตอร์ช่วยระบบการศึกษา

สำนักทะเบียนและประมวลผล ได้รับอนุมัติให้จัดตั้งตามประกาศทบวงมหาวิทยาลัย เรื่องการแบ่งส่วนราชการในมหาวิทยาลัยเกษตรศาสตร์ (ฉบับที่ 14) พ.ศ.2535 ประกาศ ณ วันที่ 18 กันยายน พ.ศ. 2535 โดยประกาศในราชกิจจานุเบกษา เล่ม 104 ลงวันที่ 30 กันยายน 2535 และกำหนดให้วันที่ 18 กันยายน ของทุกปี เป็นวันสถาปนาสำนักทะเบียนและประมวลผล อาคารสำนักทะเบียนและประมวลผล ตั้งอยู่ภายในวิทยาเขตบางเขน มหาวิทยาลัยเกษตรศาสตร์ เป็นอาคาร 2 ชั้น มีพื้นที่ใช้สอยรวม 805 ตารางเมตร เดิมเป็นอาคารสำนักงานที่พัฒนามาจากตึกพักนักศึกษา (ตึก 1) ก่อสร้างเมื่อพ.ศ. 2498

#### 1.2 ปรัชญา ปณิธาน วิสัยทัศน์ พันธกิจ และวัตถุประสงค์

##### ปณิธาน

“ บริการดี รวดเร็ว ถูกต้อง โปร่งใส ตรวจสอบได้ ”

##### วิสัยทัศน์

เป็นองค์กรหลักและดำรงความเป็นผู้นำด้านทะเบียนและประมวลผล ของมหาวิทยาลัย มีธรรมาภิบาล ก้าวทันเทคโนโลยี มุ่งมั่นพร้อมบริการด้วยคุณภาพมาตรฐานสากล

##### ภารกิจ

จัดระบบการเก็บข้อมูลด้านการศึกษาของนิสิตให้มีความถูกต้อง และเป็นปัจจุบัน ให้บริการรับนิสิตทุกประเภทแก่คณะต่าง ๆ จัดทำตารางเรียนตารางสอบของมหาวิทยาลัยเกษตรศาสตร์ ตรวจสอบเงื่อนไขการสำเร็จการศึกษาตามหลักสูตรของนิสิตระดับปริญญาตรีของทุกคณะ ตลอดจนกำกับดูแลให้นิสิตปฏิบัติตามข้อบังคับว่าด้วยการศึกษาชั้นปริญญาตรีของมหาวิทยาลัย

## นโยบายหลัก และวัตถุประสงค์ขององค์กร

### วัตถุประสงค์

1. เพื่อให้การบริการและการบริหารงานในด้านการรับบุคคลเข้าศึกษา งานด้านทะเบียน และประมวลผลเกี่ยวกับการศึกษาของนิสิต และการจัดการเรียนการสอนและการสอบของ มหาวิทยาลัยเกษตรศาสตร์อย่างมีประสิทธิภาพ
2. เพื่อให้เป็นศูนย์ข้อมูลทางการศึกษา เกี่ยวกับงานหลักสูตรและ เกี่ยวกับงานหลักสูตร และการสอน งานทะเบียนและประมวลผล การบริการทางด้านการศึกษาและข้อมูลเกี่ยวกับนิสิต ทุกประเภท ทุกโครงการของมหาวิทยาลัยเกษตรศาสตร์ให้เป็นข้อมูลที่ถูกต้อง มีความเชื่อถือได้สูงสุด สามารถนำไปใช้ในการวางแผนพัฒนาการบริหารงานและพัฒนางานวิชาการของมหาวิทยาลัย
3. เพื่อให้บริการด้านวัสดุช่วยการสอนและโสตทัศนูปกรณ์ในอาคารเรียนส่วนกลางของ มหาวิทยาลัยเกษตรศาสตร์

## 1.3 เอกลักษณ์ของสำนักทะเบียนและประมวลผล

-

### อัตลักษณ์ของสำนักทะเบียนและประมวลผล

สำนักทะเบียนและประมวลผล ใช้อัตลักษณ์ของมหาวิทยาลัยเกษตรศาสตร์)

สำนึกดี (Integrity)

มุ่งมั่น (Determination)

สร้างสรรค์ (Knowledge creation)

สามัคคี (Unity)

## 1.4 แผนงานประจำปีของสำนักทะเบียนและประมวลผล

แผนปฏิบัติการ สำนักทะเบียนและประมวลผล ประจำปีงบประมาณ 2554

(1 ต.ค. 53 – 30 ก.ย. 54)

แผนงาน	กลยุทธ์/โครงการ/ กิจกรรม	ตัวชี้วัด	เป้าหมาย	ระยะเวลา	งบประมาณ	ผู้รับผิดชอบ
การพัฒนากระบวนการ สำนักทะเบียนและ ประมวลผล สู่มาตรฐานสากล	1. ปรับลดขั้นตอนระยะเวลาการให้บริการ					
	1.1 โครงการจัดจ้างทำ โปรแกรมการรับสมัคร ผ่าน Online	ระดับความ พึงพอใจของ ผู้รับบริการ	3.51	ต.ค.53 - ก.ย.54	50,000 บาท	ฝ่ายรับเข้า ศึกษา
	1.2 งานประชาสัมพันธ์ ข้อมูลของฝ่ายรับเข้า ศึกษาผ่าน website	ระดับความ พึงพอใจของ ผู้รับบริการ	3.51	ต.ค.53 - ก.ย.54	-	ฝ่ายรับเข้า ศึกษา
	1.3 ตารางเรียน online ทาง website สำนัก ทะเบียนและประมวลผล	ลดค่าใช้จ่ายลง ร้อยละ 50 ต่อปี	50%	ต.ค.53 - ก.ย.54	20,000 บาท	ฝ่ายบริการ การเรียนการ สอนและการ สอบ
	2. ปรับปรุง website สำนักทะเบียนและประมวลผล					
	2.1 การปรับปรุง website ของสำนัก ทะเบียนและประมวลผล	จำนวนครั้ง ที่เข้าชม	10,000 ครั้ง/เดือน	ต.ค.53 - ก.ย.54	-	ฝ่ายประมวล ผลการศึกษา
การเพิ่มศักยภาพและ ขีดความสามารถใน ด้านการดำเนินงาน	1. พัฒนาระบบฐานข้อมูล Intranet ภายในหน่วยงาน					
	1.1 พัฒนาระบบใบแทน บัตรนิสิต	จำนวนใบแทน บัตรนิสิต	นิสิตรวม 14 คณะ	มิ.ย.54 - ก.ค.54	-	ฝ่ายประมวล ผลการศึกษา
	2. พัฒนาระบบสารสนเทศเพื่อสนับสนุนภารกิจหลักของสำนักทะเบียนและประมวลผล					
	2.1 โครงการพัฒนาระบบ ติดตามผลการลงทะเบียน เรียนของนิสิต มหาวิทยาลัย เกษตรศาสตร์	ระดับความ พึงพอใจของ ผู้รับบริการ	3.51	ต.ค.53 - ก.ย.54	5,000 บาท	ฝ่ายบริการ การเรียนการ สอนและการ สอบ
	2.2 โครงการจัดทำระบบ ตรวจสอบโครงสร้าง หลักสูตร	ระบบตรวจสอบ โครงสร้าง หลักสูตรที่ใช้งาน ได้จริง และมี ความถูกต้อง	บุคลากรฝ่าย ทะเบียนสามารถ ตรวจสอบ โครงสร้างหลักสูตร ได้อย่างรวดเร็วและ ถูกต้องโดยใช้ระบบ ตรวจสอบ โครงสร้างหลักสูตร	ต.ค.53 - ก.ย.54	150,000 บาท	ฝ่ายทะเบียน และสถิติ การศึกษา

แผนงาน	กลยุทธ์/โครงการ/ กิจกรรม	ตัวชี้วัด	เป้าหมาย	ระยะเวลา	งบประมาณ	ผู้รับผิดชอบ
การเพิ่มศักยภาพและ ขีดความสามารถใน ด้านการดำเนินงาน (ต่อ)	2.3 โครงการจัดทำระบบ เสนอรายชื่อผู้สำเร็จ การศึกษา	ระบบเสนอ รายชื่อผู้สำเร็จ การศึกษาที่ใช้ งานได้จริง และมี ความถูกต้อง	บุคลากรฝ่าย ทะเบียนฯ เสนอ รายชื่อผู้สำเร็จ การศึกษาได้อย่าง รวดเร็ว และถูกต้อง โดยใช้ระบบเสนอ รายชื่อผู้สำเร็จ การศึกษา	ม.ค. – เม.ย. 54	50,000 บาท	ฝ่ายทะเบียน และสถิติ การศึกษา
	2.4 งานปรับปรุงโปรแกรม รับสมัคร Online	จำนวนผู้สมัคร	400 คน	ส.ค. – ก.ย. 54	-	ฝ่ายประมวลผล การศึกษา
	<b>3. โครงการจัดการความรู้</b>					
	3.1 โครงการจัดการเรียนรู้ การจัดตารางเรียน	คู่มือการ ปฏิบัติงาน	คู่มือ 1 เล่ม	ต.ค.53 – ก.ย.54	100,000 บาท	ฝ่ายบริการการ เรียนการสอน และการสอบ
	3.2 โครงการ “การจัดการ เรียนการสอนวิชา ภาษาอังกฤษพื้นฐานอย่าง มีประสิทธิภาพ”	คู่มือการ ปฏิบัติงาน	คู่มือ 1 เล่ม	ต.ค.53 – ก.ย.54	200,000 บาท	ฝ่ายบริการการ เรียนการสอน และการสอบ
	3.3 โครงการจัดทำคู่มือ ขั้นตอนการปฏิบัติงานใน ฝ่ายทะเบียนและสถิติ การศึกษา	คู่มือขั้นตอนการ ปฏิบัติงานในฝ่าย ทะเบียนฯ	บุคลากรฝ่าย ทะเบียนฯ ปฏิบัติงานในแต่ละ ขั้นตอนได้อย่าง ถูกต้องและมี มาตรฐานเดียวกัน	พ.ย.53 – ม.ค.54	52,771 บาท	ฝ่ายทะเบียน และสถิติ การศึกษา
	3.4 โครงการแลกเปลี่ยน เรียนรู้เครือข่ายของ มหาวิทยาลัยเกษตรศาสตร์	ข้อสรุปร่วมกัน ระหว่างวิทยาเขต	ได้เครือข่ายและมี ข้อสรุปร่วมกัน เกี่ยวกับการ ปฏิบัติงานทะเบียน ฯและในประเด็นที่ ต้องการ	ม.ค. 54	50,000 บาท	ฝ่ายทะเบียน และสถิติ การศึกษา
	<b>4. สนับสนุนบุคลากรเพิ่มขีดความสามารถด้าน ICT</b>					
	4.1 โครงการพัฒนา ศักยภาพทางด้าน ภาษาอังกฤษ และ คอมพิวเตอร์	โครงการพัฒนา ศักยภาพทางด้าน ภาษาอังกฤษ และคอมพิวเตอร์ ที่เพิ่มขึ้นของ บุคลากร	บุคลากรมีศักยภาพ ทางด้านภาษา อังกฤษและ คอมพิวเตอร์มากขึ้น และสามารถนำมา ปรับใช้เพื่อการ พัฒนาปฏิบัติงาน ในฝ่ายทะเบียนฯ	ม.ค. – พ.ค. 54	100,000 บาท	ฝ่ายทะเบียน และสถิติ การศึกษา

แผนงาน	กลยุทธ์/โครงการ/ กิจกรรม	ตัวชี้วัด	เป้าหมาย	ระยะเวลา	งบประมาณ	ผู้รับผิดชอบ
การพัฒนาอาคาร สำนักงาน	การจัดหาอาคารและแหล่งเงินในการจัดซื้อครุภัณฑ์					
	1. โครงการจัดหาอาคารสำนักงานใหม่ของสำนักทะเบียนและประมวลผล	อาคารสำนักงาน	1 หลัง/5ชั้น	ต.ค.53 – ก.ย.54	80 ล้านบาท	ฝ่ายบริหาร และธุรการ
	2. โครงการจัดหาครุภัณฑ์เพื่อเพิ่มประสิทธิภาพในการปฏิบัติงาน	จำนวนเงินในการจัดซื้อครุภัณฑ์	4 ล้าน	ต.ค.53 – ก.ย.54	4 ล้านบาท	ฝ่ายบริหาร และธุรการ
การทํานุบำรุง ศิลปวัฒนธรรม	ปลูกฝัง สืบสานและเผยแพร่ศิลปวัฒนธรรมและเอกลักษณ์ของชาติ					
	1. โครงการ “อิมนี้เพื่อน้อง สทป.อิมใจ เด็กไทยเข้มแข็ง”	จำนวนบุคลากรเข้าร่วมกิจกรรม	66 คน	3 เดือน/ครั้ง ตลอดปี ปฏิทิน 2553-2554	10,500 บาท	ฝ่ายบริหาร และธุรการ
	2. โครงการเชิดชูเกียรติบัณฑิตเกียรติคุณและนักศึกษาที่มีผลการเรียนดีต่อปี	จำนวนนักศึกษาเข้าร่วมกิจกรรม	2,000 คน	ก.ค.54	300,000 บาท	ฝ่ายบริหาร และธุรการ
	3. โครงการส่งเสริมและสนับสนุนบุคลากรเข้าร่วมกิจกรรมในวันพัฒนาและปลูกต้นไม้ มก.	จำนวนบุคลากรเข้าร่วมกิจกรรม ระดับความพึงพอใจ	50 คน  3.51	มิ.ย. – ก.ค. 54	45,000 บาท	ฝ่ายบริหาร และธุรการ
	4. โครงการวันสถาปนาสำนักทะเบียนและประมวลผล	จำนวนบุคลากรเข้าร่วมกิจกรรม	60 คน	ก.ย.54	50,000 บาท	ฝ่ายบริหาร และธุรการ
	5. โครงการส่งเสริมบุคลากรเข้าร่วมวันสืบสานประเพณีสงกรานต์รดน้ำขอพรผู้อาวุโส	จำนวนบุคลากรเข้าร่วมกิจกรรม ระดับความพึงพอใจ	60 คน  3.51	เม.ย.54	50,000 บาท	ฝ่ายบริหาร และธุรการ

## 1.5 แผนงานประกันคุณภาพของสำนักทะเบียนและประมวลผล

กิจกรรม	ระยะเวลาการดำเนินงาน (มกราคม - กันยายน พ.ศ. 2555)												
	ม.ค.	ก.พ.	มี.ค.	เม.ย.	พ.ค.		มิ.ย.		ก.ค.		ส.ค.		ก.ย.
					1-15	16-31	1-15	16-30	1-15	16-31	1-15	16-31	1-30
- แต่งตั้งคณะกรรมการประกันคุณภาพสำนักทะเบียนฯ ประจำปี	13												
- เสนอชื่อคณะกรรมการประเมินต่อมหาวิทยาลัย (คำสั่งแต่งตั้งจาก มก.)					↔								
- ประชุมคณะกรรมการประกันคุณภาพฯ ชี้แจงแนวทาง/การจัดทำ SAR เพื่อรับการประเมินโดยคณะกรรมการภายนอก								↔					
อนุกรรมการประกันคุณภาพ ระดับฝ่าย (peer review)													
- แต่งตั้งคณะกรรมการประเมินระดับฝ่าย					↔								
- จัดทำรายงานการประเมินตนเอง SAR เตรียมรับการตรวจประเมิน				↔									
- กำหนดส่งรายงานการประเมินตนเอง SAR พร้อมไฟล์							↔		↔				
- คณะกรรมการประเมินฝ่าย / รายงานผลประเมินฝ่าย								26					
- ฝ่ายส่งแผนพัฒนาปรับปรุงตามผลการประเมิน เพื่อจัดทำแผนงานปีต่อไป								30					
- ฝ่ายปรับแก้รายงานการประเมิน SAR (เฉพาะฝ่ายที่คณะกรรมการให้ปรับ)								30					
คณะกรรมการประกันคุณภาพ ระดับสำนักทะเบียนและประมวลผล													
- จัดทำรายงานการประเมินตนเอง SAR เตรียมรับการตรวจประเมิน		13	↔										
- ส่งรายงานการประเมินตนเองสำนักทะเบียนฯ ให้คณะกรรมการประจำสำนัก								13					
- ส่งรายงานการประเมินตนเองสำนักทะเบียนฯ ให้คณะกรรมการประเมินฯ									16				
- รับการประเมินจากคณะกรรมการประเมินฯ / รับฟังผลการประเมิน										26-27			
- ส่งรายงานผลประเมินที่ได้รับจากคณะกรรมการประเมินฯ ให้สำนักประกันคุณภาพ											5		

กิจกรรม	ระยะเวลาการดำเนินงาน (มกราคม - กันยายน พ.ศ. 2555)												
	ม.ค.	ก.พ.	มี.ค.	เม.ย.	พ.ค.		มิ.ย.		ก.ค.		ส.ค.		ก.ย.
					1-15	16-31	1-15	16-30	1-15	16-31	1-15	16-31	1-30
- ปรับแก้รายงานการประเมิน SAR (กรณีคณะกรรมการประเมินฯ ให้ปรับแก้)												19	
- ส่งแผนพัฒนาปรับปรุงตามผล การประเมิน เพื่อใช้จัดทำแผนงาน ปีต่อไป													ภายใน ต.ค.55

#### 4. โครงสร้างการบริหารของหน่วยงาน (แสดงแผนภูมิโครงสร้างและการบริหาร)

##### 4.1 แผนภูมิโครงสร้างองค์กร

##### การแบ่งส่วนราชการ

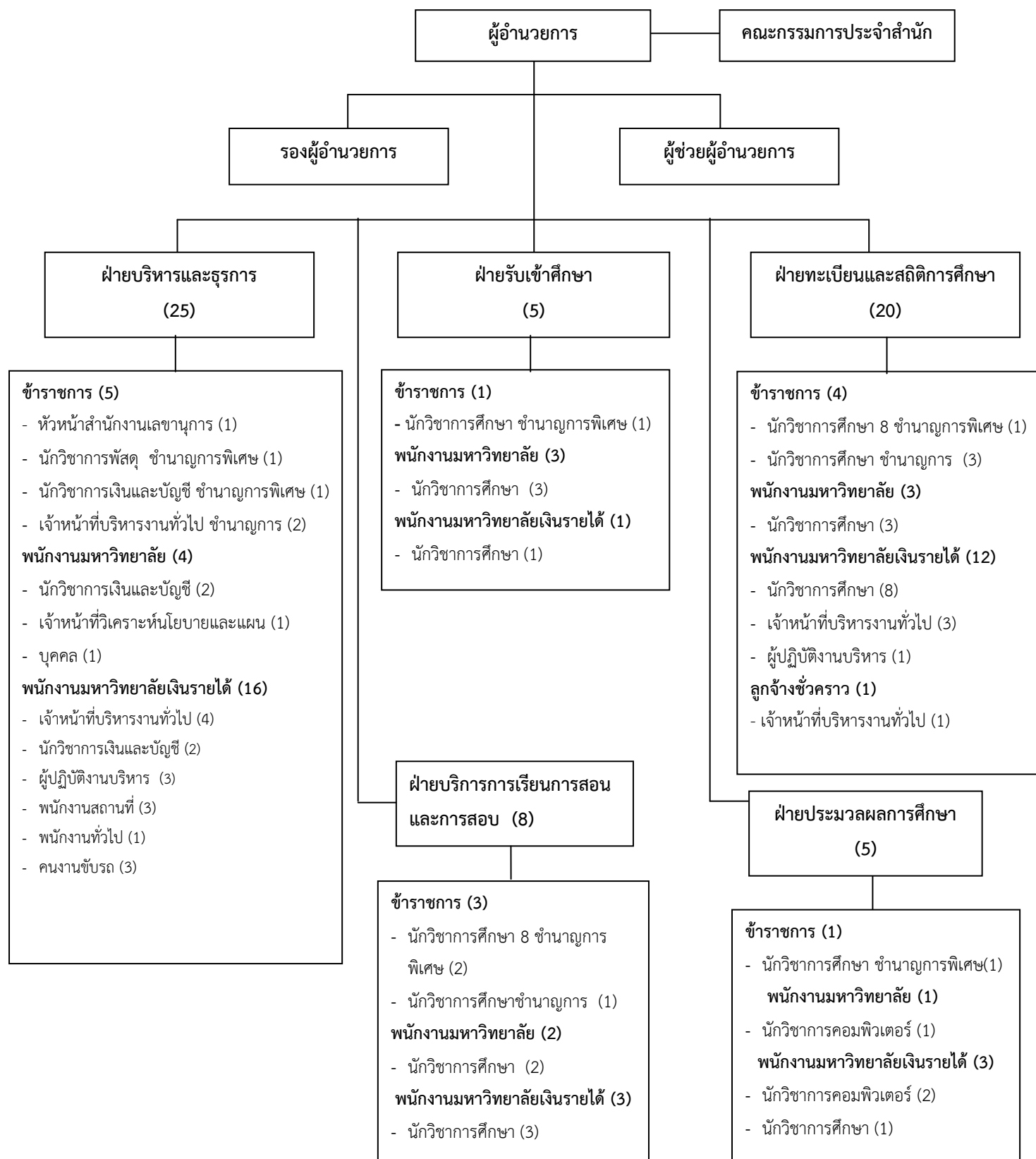
ตามมติสภามหาวิทยาลัยเกษตรศาสตร์ ในการประชุมครั้งที่ 2/2545 เมื่อวันที่ 18 กุมภาพันธ์ พ.ศ. 2545 ได้อนุมัติให้แบ่งส่วนราชการภายในสำนักทะเบียนและประมวลผล เป็น 5 ฝ่าย โดยประกาศ ณ วันที่ 21 เมษายน พ.ศ. 2551 และตามประกาศมหาวิทยาลัยเกษตรศาสตร์ โดยมติของที่ประชุมคณบดี ในการประชุมครั้งที่ 16/2554 วันที่ 3 ตุลาคม 2554 ให้จัดตั้งศูนย์บริการทดสอบวิชาการเพื่อการคัดเลือกและพัฒนาบุคคล สำนักทะเบียนและประมวลผล โดยไม่แบ่งส่วนราชการและไม่กำหนดสถานภาพ ประกาศ ณ วันที่ 11 ตุลาคม พ.ศ. 2554





## 4.2 แผนภูมิโครงสร้างการบริหาร

### แผนภูมิอัตรากำลังของสำนักทะเบียนและประมวลผล มหาวิทยาลัยเกษตรศาสตร์



## 1.7 รายงานผู้บริหารงาน และคณะกรรมการฝ่ายต่างๆ ของสำนักทะเบียนและประมวลผล

### 1.7.1 คณะกรรมการประจำสำนักทะเบียนและประมวลผล ประกอบด้วย

รองอธิการบดีฝ่ายวิชาการ	
(รองศาสตราจารย์ ดร.พนิต เข้มทอง)	ที่ปรึกษา
ผู้อำนวยการสำนักทะเบียนและประมวลผล	
(รองศาสตราจารย์ศักดิ์ อินทวิชัย)	ประธานกรรมการ
(รองศาสตราจารย์สุศักดิ์ สงวนพงษ์)	กรรมการ
รองศาสตราจารย์จตุพร บานชื่น	กรรมการ
ผู้ช่วยรองอธิการบดีฝ่ายวิชาการ	
(รองศาสตราจารย์ลลิต์ กาวีตะ)	กรรมการ
รองศาสตราจารย์ศิริพร อ่องรุ่งเรือง	กรรมการ
(ผู้ช่วยศาสตราจารย์นุชนา มั่งคั่ง)	กรรมการ
รองผู้อำนวยการสำนักทะเบียนและประมวลผล	
(ผู้ช่วยศาสตราจารย์จินตนา สและน้อย)	กรรมการ
นางนงสมร พงษ์พานิช	กรรมการ
ผู้อำนวยการกองแผนงาน	
(นางสาวยุพา วงษ์อุบล)	กรรมการ
ผู้อำนวยการกองบริการการศึกษา	
(นางสาวนิรุช ภาชนะทิพย์)	กรรมการ
นางสาวพรปณต ปกครอง	เลขานุการ
นางสาวปิยวดี โรจนจินดา	ผู้ช่วยเลขานุการ

### 1.7.2 คณะกรรมการบริหารสำนักทะเบียนและประมวลผล ประกอบด้วย

ผู้อำนวยการสำนักทะเบียนและประมวลผล	ประธานกรรมการ
รองผู้อำนวยการสำนักทะเบียนและประมวลผล	กรรมการ
ผู้ช่วยผู้อำนวยการสำนักทะเบียนและประมวลผล	กรรมการ
หัวหน้าฝ่ายรับเข้าศึกษา	กรรมการ
หัวหน้าฝ่ายประมวลผลการศึกษา	กรรมการ
หัวหน้าฝ่ายทะเบียนและสถิติการศึกษา	กรรมการ
หัวหน้าฝ่ายบริการการเรียนการสอนและการสอบ	กรรมการ
หัวหน้าสำนักงานเลขานุการ สำนักทะเบียนและประมวลผล	กรรมการและเลขานุการ
นายพนพล บัวเพื่อน	กรรมการและผู้ช่วยเลขานุการ
นางสาวรัฐติกา ปานเถื่อน	กรรมการและผู้ช่วยเลขานุการ
นางสาวพรปณต ปกครอง	กรรมการและผู้ช่วยเลขานุการ

## 1.8 ผลงานประจำปีการศึกษา 2554 ที่สำนักทะเบียนและประมวลผลภาคภูมิใจ

ปี พ.ศ.	ชื่อผลงาน
2552	1. ระบบ KU 2 Online (ใบเสร็จรับเงิน)
	2. ระบบ Drop W Online
2553	1. การพัฒนาระบบ KU 2 Online (ใบเสร็จรับเงิน) ให้สามารถ Print ได้จากระบบสารสนเทศนิสิต 2. ระบบติดตามผลการลงทะเบียนเรียนของนิสิต และนิสิตกลุ่มรอพินิจ
2554	1. ได้รับรางวัลประเภทที่ 4 การพัฒนาและปรับปรุงกระบวนการงาน เรื่องการออกใบเสร็จรับเงินอิเล็กทรอนิกส์ (KU 2 Online) 2. ระบบติดตามผลการลงทะเบียนเรียนของนิสิต และนิสิตกลุ่มรอพินิจ โดยอาจารย์ที่ปรึกษาสามารถให้ความเห็นชอบต่อรายวิชาเรียนที่นิสิตได้ลงทะเบียนเรียน 3. การจัดกลุ่มหมู่เรียนของวิชาภาษาอังกฤษพื้นฐาน และการแก้ปัญหาการจัดการเรียนวิชาภาษาอังกฤษ ให้กับนิสิตทุกคนทุกคน ให้สามารถลงทะเบียนเรียนได้ตามความต้องการ

## 1.9 ข้อมูลสถิติ

### 1.9.1 งบประมาณแผ่นดิน และงบประมาณเงินรายได้ ประจำปี 2554

- ข้อมูลงบประมาณทั้งหมดของสำนักทะเบียนและประมวลผล มหาวิทยาลัยเกษตรศาสตร์

	ปีงบประมาณ พ.ศ. 2552			ปีงบประมาณ พ.ศ. 2553			ปีงบประมาณ พ.ศ. 2554		
	รายรับ	รายจ่าย	คงเหลือ	รายรับ	รายจ่าย	คงเหลือ	รายรับ	รายจ่าย	คงเหลือ
งบประมาณแผ่นดิน	7,264,700	7,264,591	109	8,974,500	8,974,497.10	2.90	9,403,600	9,403,589.30	10.70
งบประมาณรายได้	2,522,464	17,701,749	7,522,855	21,181,692	17,065,193.00	4,116,499.00	28,658,415	17,313,693.00	11,344,722.00
รวม	32,489,304	24,966,340	7,522,964	30,156,192	26,039,690.10	4,116,501.90	38,062,015	26,717,282.30	11,344,732.70

หมายเหตุ: บุคลากรทั้งหมด กำหนดให้นับบุคลากรที่มีระยะเวลาการทำงานดังนี้

- 9 - 12 เดือน คิดเป็น 1 คน
- 6 เดือนขึ้นไปแต่ไม่ถึง 9 เดือน คิดเป็น 0.5 คน
- น้อยกว่า 6 เดือนไม่สามารถนำมานับได้

- ข้อมูลบุคลากร ให้นับบุคลากรที่มีระยะเวลาการทำงานที่กำหนด แยกตามตำแหน่งทางวิชาการ  
สำนักทะเบียนและประมวลผล มหาวิทยาลัยเกษตรศาสตร์

ตำแหน่งทางวิชาการ	บุคลากรไม่รวมลา			บุคลากรที่ลา			บุคลากรทั้งหมดรวมลา		
	2552	2553	2554	2552	2553	2554	2552	2553	2554
- แร่งงาน	6	6	7	-	-	-	6	6	7
- ไม่มีตำแหน่งทางวิชาการ	38	40	41	-	-	-	38	40	41
- ชำนาญการ	7	7	7	-	-	-	7	7	7
- ชำนาญการ พิเศษ	10	10	10	-	-	-	10	10	10
- รองศาสตราจารย์	1	1	1	-	-	-	1	1	1
<b>รวมทั้งหมด</b>	<b>62</b>	<b>64</b>	<b>66</b>	<b>-</b>	<b>-</b>	<b>-</b>	<b>62</b>	<b>64</b>	<b>66</b>
<b>คุณวุฒิการศึกษา</b>									
- ต่ำกว่าระดับปริญญาตรี	9	10	11	-	-	-	9	10	11
- ระดับปริญญาตรี	35	36	36	-	-	-	35	36	36
- ระดับปริญญาโท	18	18	19	-	-	-	18	18	19
- ระดับปริญญาเอก	-	-	-	-	-	-	-	-	-
<b>รวมทั้งหมด</b>	<b>62</b>	<b>64</b>	<b>66</b>	<b>-</b>	<b>-</b>	<b>-</b>	<b>62</b>	<b>64</b>	<b>66</b>

ลำดับ	ระยะเวลาการทำงาน	คุณวุฒิทางการศึกษา (คน)					ตำแหน่งทางวิชาการ (คน)				
		ต่ำกว่าป.ตรี	ป.ตรี	ป.โท	ป.เอก	รวม (คน)	ไม่มีตำแหน่งทางวิชาการ	ชำนาญการ	ชำนาญการพิเศษ	รองศาสตราจารย์	รวม (คน)
1	9 เดือน ขึ้นไป	10	33	19	-	62	44	7	10	1	62
2	6-9 เดือน	-	1	-	-	1	1	-	-	-	1
3	น้อยกว่า 6 เดือน	1	2	-	-	3	3	-	-	-	3
4	ลาศึกษาต่อ	-	-	-	-	-	-	-	-	-	-
5	รวมทั้งหมด	11	36	19	-	66	48	18	-	-	66
6	ผลรวม (1)*1+(2)*0.5	10	33.5	19	-	62.5	44.5	18	-	-	62.5

- จำนวนบุคลากรเข้าร่วมพัฒนาตนเองโดยการประชุม สัมมนา ฝึกอบรม ดูงาน ปีการศึกษา 2554  
สำนักทะเบียนและประมวลผล มหาวิทยาลัยเกษตรศาสตร์

หน่วยงาน	ประชุมสัมมนา	ฝึกอบรม	ศึกษาดูงาน	อื่นๆ	รวม
ฝ่ายบริหารและธุรการ	7	13	2	-	22
ฝ่ายรับเข้าศึกษา	5	16	-	-	11
ฝ่ายทะเบียนและสถิติการศึกษา	4	5	5	-	14
ฝ่ายบริการการเรียนการสอนและการสอบ	3	4	-	-	7
ฝ่ายประมวลผลการศึกษา	1	5	-	-	6
รวม	20	33	7	-	60

#### 1.9.4 งานบริการวิชาการ (เน้นการบริการสังคม การเพิ่มประสบการณ์ และรายได้แก่หน่วยงาน)

- ข้อมูลโครงการบริการวิชาการแก่สังคม ประจำปีงบประมาณ พ.ศ. 2554  
สำนักทะเบียนและประมวลผล มหาวิทยาลัยเกษตรศาสตร์

โครงการ/กิจกรรม	หน่วยงานที่มารับ บริการ/ผู้ขอรับบริการ		ชื่อแหล่งทุน ภาครัฐ/เอกชน ที่สนับสนุนโครงการ	หัวหน้าโครงการ	รายรับจริง
	ภายใน	ภายนอก			
1. โครงการดำเนินการจัดสอบ คัดเลือกเพื่อบรรจุเป็นพนักงาน การเคหะแห่งชาติ		✓	การเคหะแห่งชาติ	นายสหัส ภัทรฐิตินันท์	583,200
2. โครงการดำเนินการสอบคัดเลือก บุคคลเข้ารับราชการของ กรมคุ้มครองสิทธิและเสรีภาพ กระทรวงยุติธรรม		✓	กรมคุ้มครองสิทธิและเสรีภาพ กระทรวงยุติธรรม	นายสหัส ภัทรฐิตินันท์	523,200
3. โครงการดำเนินการสอบ คัดเลือกบุคคลทั่วไปเพื่อเข้าเป็น พนักงานการท่องเที่ยวแห่ง ประเทศไทย		✓	การท่องเที่ยวแห่งประเทศไทย	นายสหัส ภัทรฐิตินันท์	185,200
4. โครงการดำเนินการสอบคัดเลือก บุคคลทั่วไป เพื่อเข้าเป็นพนักงาน การทำเรือแห่งประเทศไทย		✓	การทำเรือแห่งประเทศไทย	นายสหัส ภัทรฐิตินันท์	332,800
5. โครงการดำเนินการสอบคัดเลือก บุคคลทั่วไป เพื่อเข้าเป็นพนักงาน การทำเรือแห่งประเทศไทย (รอบที่ 2) วิชาเฉพาะตำแหน่ง		✓	การทำเรือแห่งประเทศไทย	นายสหัส ภัทรฐิตินันท์	189,200
รวม					1,813,600



- ข้อมูลเครือข่ายความร่วมมือกับหน่วยงานภาครัฐ/เอกชน/สถาบันองค์กรระหว่างประเทศ  
สำนักทะเบียนและประมวลผล มหาวิทยาลัยเกษตรศาสตร์

ชื่อโครงการ	ชื่อหน่วยงาน	ลักษณะความร่วมมือ	ระยะเวลา	งบประมาณ	ชม.การทำงานจริง
สัมมนาเครือข่าย ระบบทะเบียน นักศึกษาและ ประมวลผล การศึกษาใน สถาบันอุดมศึกษา ทั่วประเทศ ครั้งที่ 6 “ร่วมคิด ร่วมทำ บทบาทและการ พัฒนางานทะเบียน และประมวลผล การศึกษาใน สถาบันอุดมศึกษาสู่ ประชาคมอาเซียน”	ผู้ปฏิบัติงานด้าน ทะเบียนและ ประมวลผลใน สถาบันอุดมศึกษา ทั่วประเทศ	แลกเปลี่ยนเรียนรู้งาน ด้านทะเบียนและ ประมวลผล ในสถาบันอุดมศึกษา ทั่วประเทศ	24 – 26 พ.ย. 54	1,000,000 บาท	72 ชม.

- ข้อมูลรายละเอียดการบริการวิชาการทั้งหมด (ข้อมูลเปรียบเทียบ 3 ปี)  
สำนักทะเบียนและประมวลผล มหาวิทยาลัยเกษตรศาสตร์

รายละเอียด	ปีงบประมาณ พ.ศ.		
	2552	2553	2554
จำนวนโครงการบริการวิชาการ	-	4	5
จำนวนคนที่ได้รับการบริการ	-	7,552	11,123
งบประมาณที่ได้รับ (บาท)	-	504,128	1,813,600

### 1.9.5 การบริหารและการจัดการ

รายการ	ปีการศึกษา		
	2552	2553	2554
จำนวนบุคลากรที่เข้าร่วมประชุมวิชาการหรือนำเสนอผลงานวิชาการทั้งในประเทศและต่างประเทศ	-	-	-
- จำนวนบุคลากรที่เข้าร่วมประชุมวิชาการหรือนำเสนอผลงานวิชาการในประเทศ	-	-	-
- จำนวนบุคลากรที่เข้าร่วมประชุมวิชาการหรือนำเสนอผลงานวิชาการต่างประเทศ	-	-	-
จำนวนบุคลากรประจำสายสนับสนุนที่ได้รับการพัฒนาความรู้และทักษะวิชาชีพทั้งในประเทศและต่างประเทศ	-	-	-
- จำนวนบุคลากรประจำสายสนับสนุนที่ได้รับการพัฒนาความรู้และทักษะวิชาชีพในประเทศ	-	-	-
- จำนวนบุคลากรประจำสายสนับสนุนที่ได้รับการพัฒนาความรู้และทักษะวิชาชีพต่างประเทศ	-	-	-
จำนวนนักวิจัยที่ได้รับรางวัลผลงานทางวิชาการหรือวิชาชีพในระดับชาติ	-	-	-
- ด้านการวิจัย	-	-	-
- ด้านศิลปวัฒนธรรม	-	-	-
- ด้านอื่นๆ	-	-	-
จำนวนนักวิจัยที่ได้รับรางวัลผลงานทางวิชาการหรือวิชาชีพในระดับนานาชาติ	-	-	-
- ด้านการวิจัย	-	-	-
- ด้านศิลปวัฒนธรรม	-	-	-
- ด้านอื่นๆ	-	-	-
คะแนนการประเมินผลผู้บริหารโดยคณะกรรมการที่ สภามหาวิทยาลัยแต่งตั้ง (คะแนนเต็ม 5)	-	-	3.81

## 1.10 ที่ตั้ง พื้นที่ ลักษณะอาคารและพื้นที่ใช้สอย

### รูปภาพลักษณะทางกายภาพของสำนักทะเบียนและประมวลผล



### ลักษณะทางกายภาพของสำนักทะเบียนและประมวลผล

รายการ	จำนวนพื้นที่ (ตารางเมตร)
พื้นที่ทั้งหมด	3,281.40
พื้นที่ทั้งหมดที่เป็นอาคาร	1,353.85
- พื้นที่ใช้สอย	935.70
- พื้นที่ทางเดินภายในอาคาร	418.15
- พื้นที่สีเขียวภายในอาคาร	-
พื้นที่ทั้งหมดที่เป็นสีเขียวภายนอกอาคาร	607.80
พื้นที่ทั้งหมดที่เป็นทางเดินเท้าและถนน	1,319.75



