

บทที่ 1

ข้อมูลพื้นฐานของคณะ

1.1 ประวัติความเป็นมา

คณะบริหารธุรกิจ มหาวิทยาลัยเกษตรศาสตร์ ได้แยกออกจากคณะเศรษฐศาสตร์และบริหารธุรกิจ เป็นอีกคณะหนึ่ง ชื่อว่า “คณะบริหารธุรกิจ” เมื่อปี พ.ศ. 2535 ตามประกาศในหนังสือราชกิจจานุเบกษา เล่มที่ 109 ตอนที่ 120 วันที่ 18 ธันวาคม 2535 ทั้งนี้เป็นไปตามแผนพัฒนาการศึกษาระดับอุดมศึกษา ฉบับที่ 7 (พ.ศ. 2535 – 2539) จึงเป็นผลให้มีการจัดแบ่งส่วนราชการออกเป็น 5 ภาควิชา และ 1 สำนักงาน คือ ภาควิชาการเงิน ภาควิชาการจัดการ ภาควิชาการจัดการการผลิต ภาควิชาการตลาด ภาควิชาบัญชี และสำนักงานเลขานุการคณะบริหารธุรกิจ

คณะบริหารธุรกิจ ดำเนินภารกิจสนองนโยบายการศึกษาของมหาวิทยาลัย เกษตรศาสตร์ และรัฐบาล มีหน้าที่ให้ผลิตบัณฑิตและมหาบัณฑิต จัดการเรียนการสอน การค้นคว้าวิจัย การบริการทางวิชาการ และการทำนุบำรุงศิลปวัฒนธรรม โดยได้ดำเนินงานมาตั้งแต่อดีตจวบจนถึงปัจจุบัน (พ.ศ. 2551) เป็นเวลา 16 ปี

ประวัติโดยละเอียดของคณะบริหารธุรกิจ สามารถลำดับความได้ดังนี้

✳ ก่อน พ.ศ. 2481 กรมสหกรณ์ในกระทรวงเกษตรธิการ ได้จัดอบรมวิชา สหกรณ์ เนื้อหาการอบรมมุ่งเน้นการบริหารธุรกิจในรูปสหกรณ์ เช่น ปรัชญา แนวคิดของการรวมกลุ่มธุรกิจสหกรณ์ การจัดทำบัญชี การจัดการทั่วไป เป็นต้น

✳ พ.ศ. 2481 กระทรวงเกษตรธิการ ต้องการให้มีการพัฒนาการเรียนอย่างจริงจังจึงจัดตั้ง “วิทยาลัยเกษตรศาสตร์” ขึ้นเป็นองค์กรที่จัดหลักสูตรอย่างเป็นทางการและเป็นอิสระในการบริหาร การศึกษา ดังนั้นแผนกวิชาสหกรณ์จึงถูกตั้งขึ้น โดยมีหลักสูตรการศึกษา 3 ปี เริ่มรับนิสิตในต้นปี พ.ศ. 2482 และผลิตผู้สำเร็จวิชาสหกรณ์รุ่นแรกออกมาในปลายปี พ.ศ. 2484 จากนั้นได้จัดการศึกษาเรื่อยมาโดยปรับปรุงแก้ไขหลักสูตรมาโดยตลอด

✳ พ.ศ. 2486 มหาวิทยาลัยเกษตรศาสตร์ถือกำเนิดขึ้น แผนกวิชาสหกรณ์จึงได้รับการ ยกฐานะขึ้นเป็น “คณะสหกรณ์” ซึ่งนับเป็นคณะรุ่นแรกของการก่อตั้งมหาวิทยาลัยเช่นกัน เปิดการสอนถึงชั้น อนุปริญญา และมีผู้จบอนุปริญญารุ่นแรกปี 2486 จำนวน 18 คน การศึกษาของคณะแยกเป็น 4 แผนก คือ สหกรณ์ บัญชี เศรษฐศาสตร์และสังคมศาสตร์ และนิติศาสตร์

✳ พ.ศ. 2495 คณะได้เปิดสอนชั้นปริญญาตรี และได้เปลี่ยนชื่อใหม่เป็น “คณะสหกรณ์และ เศรษฐศาสตร์” การศึกษาของคณะได้แยกเป็น 8 แผนก คือ สหกรณ์ บัญชี เศรษฐศาสตร์ เศรษฐศาสตร์กิจกรรม สังคมวิทยา นิติศาสตร์ ภาษาต่างประเทศ และวิชาเบ็ดเตล็ด

* พ.ศ. 2499 คณะได้เปลี่ยนชื่ออีกครั้งหนึ่งเป็น “คณะเศรษฐศาสตร์สหกรณ์”ตามประกาศราชกิจจานุเบกษา เมื่อวันที่ 15 พฤษภาคม พ.ศ. 2499

* พ.ศ. 2509 คณะได้เปลี่ยนชื่ออีกครั้งที่ 3 โดยใช้ชื่อว่า “คณะเศรษฐศาสตร์และบริหารธุรกิจ” เมื่อวันที่ 9 มีนาคม 2509

* พ.ศ. 2535 เพื่อให้เป็นไปตามแผนพัฒนาเศรษฐกิจและสังคมแห่งชาติ ฉบับที่ 7 จึงแยกคณะเดิมออกเป็นคณะใหม่ 2 คณะ คือ คณะเศรษฐศาสตร์ และคณะบริหารธุรกิจ ตามประกาศราชกิจจานุเบกษา เล่มที่ 109 ตอนที่ 120 วันที่ 18 ธันวาคม พ.ศ. 2535

พัฒนาการในช่วงเวลาสำคัญๆ ของคณะบริหารธุรกิจ ได้แก่

พ.ศ. 2535 แยกออกจากคณะเศรษฐศาสตร์และบริหารธุรกิจ เป็น “คณะบริหารธุรกิจ” จากเดิมที่จัดการเรียนการสอน 3 ภาควิชา ได้แก่ ภาควิชาบัญชี ภาควิชาการตลาด และภาควิชาบริหารธุรกิจ ได้แยกออกเป็น 5 ภาควิชา และ 1 สำนักงาน ได้แก่ ภาควิชาบัญชี ภาควิชาการตลาด ภาควิชาการจัดการ ภาควิชาการเงิน ภาควิชาการจัดการการผลิต และสำนักงานเลขานุการคณะฯ เปิดสอนระดับปริญญาโท ภาคปกติ 1 โครงการ ได้แก่ โครงการบัณฑิตศึกษาด้านบริหารธุรกิจ ภาคพิเศษ 2 โครงการ ได้แก่ โครงการปริญญาโทสาขาบริหารธุรกิจ (ภาคค่ำ) และโครงการปริญญาโทสำหรับผู้บริหาร

พ.ศ. 2536 เปิดสอนระดับปริญญาโท โครงการบัณฑิตศึกษาด้านบริหารธุรกิจ (สปท.) ซึ่งเป็นความร่วมมือระหว่างคณะบริหารธุรกิจ และสถาบันวิชาการป้องกันประเทศ กองบัญชาการทหารสูงสุด

พ.ศ. 2539 เปิดสอนระดับปริญญาโท หลักสูตรนานาชาติ โครงการบัณฑิตศึกษาด้านบริหารธุรกิจ (นานาชาติ)

พ.ศ. 2543 เปิดสอนระดับปริญญาโท โครงการปริญญาโทบริหารธุรกิจ (สุพรรณบุรี)

พ.ศ. 2545 เปิดสอนระดับปริญญาตรี ภาคพิเศษ โครงการปริญญาตรีการบัญชี ภาคพิเศษ

พ.ศ. 2548 เปิดสอนระดับปริญญาโท โครงการปริญญาโทการบัญชี ภาคพิเศษ

พ.ศ. 2548 เปิดสอนระดับปริญญาโท โครงการปริญญาโทสำหรับผู้บริหารการเงิน ภาคพิเศษ

ปัจจุบัน คณะบริหารธุรกิจ มีส่วนราชการทั้งสิ้น 16 หน่วยงานย่อย โดยเป็นหน่วยงานในระดับภาควิชา 5 ภาควิชา สำนักงาน 1 สำนัก โครงการภาคปกติ 1 โครงการ และโครงการพิเศษ จำนวน 9 โครงการ ดังนี้

1. ภาควิชาการเงิน
2. ภาควิชาการจัดการ
3. ภาควิชาการจัดการการผลิต
4. ภาควิชาการตลาด
5. ภาควิชาบัญชี
6. สำนักงานเลขานุการคณะฯ
7. โครงการบัณฑิตศึกษาด้านบริหารธุรกิจ

- 8.โครงการปริญญาโทสาขาบริหารธุรกิจ (ภาคค่ำ)
- 9.โครงการปริญญาโทสำหรับผู้บริหาร
10. โครงการบัณฑิตศึกษาสาขาบริหารธุรกิจ (สปท.)
11. โครงการบัณฑิตศึกษาสาขาบริหารธุรกิจ (นานาชาติ)
12. โครงการปริญญาโทสาขาบริหารธุรกิจ (สุพรรณบุรี)
13. โครงการปริญญาโทการบัญชี ภาคพิเศษ
14. โครงการปริญญาโทสำหรับผู้บริหารการเงิน ภาคพิเศษ
15. โครงการปริญญาตรีการบัญชี ภาคพิเศษ
16. โครงการปรัชญาดุษฎีบัณฑิต สาขาบริหารธุรกิจ (ภาคพิเศษ)

1.2 ปรัชญา ปณิธาน วิสัยทัศน์ พันธกิจ และวัตถุประสงค์

ปรัชญา ปณิธาน (Mission)

คณะบริหารธุรกิจ เป็นสถาบันที่มีปณิธานมุ่งมั่น ในการสั่งสม เสาะแสวงหา และพัฒนา ความรู้ด้านบริหารธุรกิจ ให้เกิดความเจริญงอกงามทางภูมิปัญญา ที่เพียบพร้อมด้วยวิชาการ จริยธรรมและ คุณธรรม ตลอดจน เป็นผู้ชี้นำทิศทางการพัฒนาสังคมที่ดีของสังคม เพื่อความคงอยู่ ความเจริญและความ เป็นอารยะของชาติ

วิสัยทัศน์ (Vision)

คณะบริหารธุรกิจ เป็นแหล่งพัฒนานิสิตที่นำองค์ความรู้สู่การปฏิบัติ ชี้นำสังคม มีมาตรฐาน และผลงานเป็นที่ยอมรับในระดับนานาชาติอย่างยั่งยืน

พันธกิจ

1. ผลิตนิสิตที่มีคุณภาพและพร้อมต่อการเปลี่ยนแปลงพลวัตโลก
2. สร้างผลงานเป็นที่ยอมรับในระดับนานาชาติ
3. มีส่วนร่วมในการพัฒนาประเทศและชี้นำสังคม
4. สร้างความพร้อมในการพึ่งพาตนเองอย่างยั่งยืน

1.3 เอกลักษณ์ของคณะ

มหาวิทยาลัยเกษตรศาสตร์ได้กำหนดเอกลักษณ์ของมหาวิทยาลัย โดยความเห็นชอบของสภา มหาวิทยาลัยเกษตรศาสตร์ ในการประชุมครั้งที่ 5/2554 วันที่ 23 พฤษภาคม พ.ศ.2554 โดยมี

คณะบริหารธุรกิจร่วมใช้เอกลักษณ์ และเพื่อให้บุคลากรและนิสิตทุกท่านทราบ และคณาจารย์และบุคลากรสามารถปฏิบัติภารกิจตามหน้าที่ของตน มุ่งพัฒนาบัณฑิตตามเอกลักษณ์ที่กำหนด

มหาวิทยาลัยเกษตรศาสตร์ มุ่งสร้างศาสตร์แห่งแผ่นดิน เพื่อความกินดีอยู่ดีของชาติ (Kasetsart University aims to create knowledges of the land for the well-being of nation)

1.4 แผนงานประจำปีของคณะ

แผนปฏิบัติงานประจำปี 2553 คณะบริหารธุรกิจ มหาวิทยาลัยเกษตรศาสตร์

โครงการ/กิจกรรม	ตัวบ่งชี้ (KPI)	เป้าหมาย (TARGET)	แหล่งเงิน		ระยะเวลาดำเนินการ												ผู้รับผิดชอบ
			เงิน งบประมาณ	เงินรายได้	ปี 2552			ปี 2553									
					ต.ค.	พ.ย.	ธ.ค.	ม.ค.	ก.พ.	มี.ค.	เม.ย.	พ.ค.	มิ.ย.	ก.ค.	ส.ค.	ก.ย.	
1. แผนงานการจัดการเรียนการสอน																	
1.1 พัฒนาและปรับปรุงหลักสูตรระดับปริญญาตรี	1. มีการพัฒนาและปรับปรุงหลักสูตรระดับปริญญาตรี	- อย่างน้อย 3 หลักสูตร	-	100,000	←												งานบริการวิชาการ
1.2 พัฒนาและปรับปรุงหลักสูตรระดับบัณฑิตศึกษา	1. มีการพัฒนาและปรับปรุงหลักสูตรระดับบัณฑิตศึกษา	- อย่างน้อย 3 หลักสูตร	-	100,000	←												งานบริการวิชาการ
1.3 โครงการจัดทำหลักสูตรนานาชาติ	1. มีหลักสูตรนานาชาติระดับปริญญาตรี หรือปริญญาโท	- 1 หลักสูตร	-	100,000				←									งานบริการวิชาการ
1.4 โครงการแนะแนวหลักสูตร	1.จำนวนผู้เข้าร่วมฟัง	- ไม่น้อยกว่า 250 คน	-	100,000						↔							งานบริการวิชาการ
1.5 โครงการเปิดหมู่เรียนเป็นภาษาอังกฤษ	1. จำนวนหมู่เรียน/รายวิชาที่เปิดเรียน	- อย่างน้อย 3 รายวิชา	-	-	←								←				งานบริการวิชาการ

โครงการ/กิจกรรม	ตัวบ่งชี้ (KPI)	เป้าหมาย (TARGET)	แหล่งเงิน		ระยะเวลาดำเนินการ												ผู้รับผิดชอบ
			เงิน งบประมาณ	เงินรายได้	ปี 2552			ปี 2553									
					ต.ค.	พ.ย.	ธ.ค.	ม.ค.	ก.พ.	มี.ค.	เม.ย.	พ.ค.	มิ.ย.	ก.ค.	ส.ค.	ก.ย.	
	เป็นภาษาอังกฤษ																
2. แผนงานด้านการพัฒนาอาจารย์																	
2.1 โครงการจัดประชุม เพื่อจัดทำวิจัยการพัฒนา หลักสูตรทุกระดับ	1. มีการจัดประชุม/ สัมมนา	- อย่างน้อย 1 ครั้ง	-	50,000													งานบริการวิชาการ
2.2 โครงการจัดทำ แผนการพัฒนากการ ปรับปรุงระบบอาจารย์ที่ ปรึกษา	1. มีรายงานการ ประชุมการจัดทำ แผนพัฒนาปรับปรุง ระบบอาจารย์ที่ ปรึกษา	- 1 ฉบับ	-	300,000													งานบริการวิชาการ
2.3 โครงการสัมมนา เพื่อพัฒนาการจัดการ เรียนการสอนที่เน้น ผู้เรียนเป็นสำคัญ	1. มีการจัดอบรม 2. มีจำนวนรายวิชาที่ กระตุ้นให้นิสิตเรียนรู้ ด้วยตนเอง	- อย่างน้อย 1 ครั้ง - ไม่น้อยกว่า 30 รายวิชา	-	60,000													งานบริการวิชาการ
2.4 จัดการอบรม	1. สัดส่วนอาจารย์	- อย่างน้อย	-	20,000													งานบริการวิชาการ/

โครงการ/กิจกรรม	ตัวบ่งชี้ (KPI)	เป้าหมาย (TARGET)	แหล่งเงิน		ระยะเวลาดำเนินการ												ผู้รับผิดชอบ
			เงิน งบประมาณ	เงินรายได้	ปี 2552			ปี 2553									
					ต.ค.	พ.ย.	ธ.ค.	ม.ค.	ก.พ.	มี.ค.	เม.ย.	พ.ค.	มิ.ย.	ก.ค.	ส.ค.	ก.ย.	
	4. มีผู้เสนอผลงาน วิชาการทั้งในและ ต่างประเทศ	- 5 คน/ปี	-														
3. แผนงานกิจกรรมด้านการศึกษา																	
3.1 โครงการสอบ สัมภาษณ์ : โควตาพิเศษ นักเรียนเข้าศึกษา ชั้นปีที่ 1	1. จำนวนผู้ผ่านการ สอบสัมภาษณ์	- อย่างน้อย 30 คน	-	20,000							↔						งานบริการวิชาการ/ ภาควิชา
3.2 โครงการสอบ สัมภาษณ์ : นักเรียนสอบ ผ่าน (สกอ.) เข้าศึกษาชั้น ปีที่ 1	1. จำนวนผู้ผ่านการ สอบสัมภาษณ์	- อย่างน้อย 610 คน	-	30,000								↔					งานบริการวิชาการ/ ภาควิชา
3.3 เปิดรับสมัครนิสิต โครงการพิเศษ ระดับ ปริญญาโท	1. จำนวนผู้สมัคร	- อย่างน้อย 1,500 คน	-	350,000	←												โครงการพิเศษ ระดับปริญญาโท
3.4 โครงการสอบ สัมภาษณ์ : ผู้สมัครเข้า ศึกษาระดับปริญญาโท	1. จำนวนผู้ผ่านการ สอบสัมภาษณ์	- อย่างน้อย 600 คน	-	50,000								↔					งานบริการวิชาการ/ โครงการพิเศษ
3.5 โครงการ ปฐมนิเทศนิสิตใหม่ระดับ	1. นิสิตระดับปริญญา ตรีชั้นปีที่ 1 เข้าร่วม	- อย่างน้อย 610 คน	-	150,000								↔					งานบริการวิชาการ/ งานกิจการนิสิต/

[illegible]

โครงการ/กิจกรรม	ตัวบ่งชี้ (KPI)	เป้าหมาย (TARGET)	แหล่งเงิน		ระยะเวลาดำเนินการ												ผู้รับผิดชอบ
			เงิน งบประมาณ	เงินรายได้	ปี 2552			ปี 2553									
					ต.ค.	พ.ย.	ธ.ค.	ม.ค.	ก.พ.	มี.ค.	เม.ย.	พ.ค.	มิ.ย.	ก.ค.	ส.ค.	ก.ย.	
ในอนาคต																	
4.9 โครงการอบรม ภาษาอังกฤษเพื่อธุรกิจ	1. จำนวนนิสิตเข้าร่วมอบรม	- อย่างน้อย 80 คน	-	150,000													งานกิจการนิสิต
4.10 โครงการศึกษา ดูงานทั้งในประเทศและ ต่างประเทศ	1. จำนวนนิสิตระดับ ปริญญาโทเข้าร่วม กิจกรรม	- อย่างน้อย 240คน	-	5,000,000													โครงการพิเศษ ปริญญาโท
4.11 โครงการจัดอบรม Marketing Plan Business Plan ให้กับนิสิต / และ โครงการ Marketing Day	1. จำนวนครั้งที่มีการ จัดอบรม	- อย่างน้อย 3 ครั้ง	-	50,000													งานกิจการนิสิต /ภาควิชาการตลาด
4.12 โครงการแรกพบ น้องใหม่นนทรี	1. จำนวนนิสิตเข้าร่วมกิจกรรม	- อย่างน้อย 300 คน	-	50,000													ภาควิชาบัญชี/ โครงการพิเศษ
4.13 โครงการ Acctday Acctnight	1. จำนวนนิสิตเข้าร่วมกิจกรรม	- อย่างน้อย 300 คน	-	50,000													ภาควิชาบัญชี/ โครงการพิเศษ ป.ตรี
4.14 โครงการค่าย บัญชีพัฒนาชนบท	1. จำนวนนิสิตเข้าร่วมกิจกรรม	- อย่างน้อย 75 คน	-	30,000													ภาควิชาบัญชี/ โครงการพิเศษ ป.ตรี
4.15 โครงการส่งเสริม ทุนการศึกษาแก่นิสิต ระดับปริญญาตรี -ทุนเรียนดี/ทุน	1. จำนวนเงินทุนที่ สนับสนุนนิสิต 2.จำนวนนิสิตที่ได้รับ ทุน	- ไม่น้อยกว่า 300,000 บาท - ไม่น้อยกว่า 50คน/ปี	-	300,000													งานบริการวิชาการ/ งานกิจการนิสิต

โครงการ/กิจกรรม	ตัวบ่งชี้ (KPI)	เป้าหมาย (TARGET)	แหล่งเงิน		ระยะเวลาดำเนินการ												ผู้รับผิดชอบ
			เงิน งบประมาณ	เงินรายได้	ปี 2552			ปี 2553									
					ต.ค.	พ.ย.	ธ.ค.	ม.ค.	ก.พ.	มี.ค.	เม.ย.	พ.ค.	มิ.ย.	ก.ค.	ส.ค.	ก.ย.	
ขาดแคลน -ทุนช่วยงาน -ทุนสนับสนุน จากหน่วยงานภายนอก																	
4.16 โครงการอบรม ความรู้เกี่ยวกับบัญชี	1. จำนวนผู้เข้าอบรม	- ไม่น้อยกว่า - 70 คน	-	100,000									↔				ภาควิชาบัญชี / โครงการพิเศษ บ.โทบัญชี
4.17 กิจกรรมกีฬา เชื่อมสัมพันธ์ศิษย์เก่าและ ศิษย์ปัจจุบัน	1. จำนวนผู้เข้า แข่งขันกีฬา	- อย่างน้อย 150 คน	-	50,000	↔												งานกิจการนิสิต/ ภาควิชา/โครงการพิเศษ
4.18 โครงการ Hot Line สำหรับนิสิตที่มี ปัญหาด้านการเรียน ปัญหาส่วนตัวทางเว็บเพจ	1. จำนวนผู้เข้าใช้ บริการ เว็บเพจ Hot Line สำหรับนิสิต	- อย่างน้อย 200 คน	-	10,000	←											→	งานเทคโนโลยีฯ/ งานกิจการนิสิต
4.19 กิจกรรมนิสิต ภายใต้การดำเนินการของ สโมสรนิสิต (ร่วมกับคณะ)	1. จำนวนกิจกรรมที่ ดำเนินการ	- ไม่น้อยกว่า 15 โครงการ	-	1,200,000	←											→	งานกิจการนิสิต
5. แผนงานด้านการวิจัย																	
5.1 โครงการวิจัยที่มี คุณภาพและเป็นที่	1. มีผลงานวิจัยที่ ดำเนินการ	- 4 เรื่อง	-	400,000	←											→	คณบดี/ภาควิชา

โครงการ/กิจกรรม	ตัวบ่งชี้ (KPI)	เป้าหมาย (TARGET)	แหล่งเงิน		ระยะเวลาดำเนินการ												ผู้รับผิดชอบ
			เงิน งบประมาณ	เงินรายได้	ปี 2552			ปี 2553									
					ต.ค.	พ.ย.	ธ.ค.	ม.ค.	ก.พ.	มี.ค.	เม.ย.	พ.ค.	มิ.ย.	ก.ค.	ส.ค.	ก.ย.	
มินิ เอ็มพีเอ เฉพาะทาง In house, area study -Asian Business Study -Business Innovation - Logistice	2. จำนวนผู้เข้ารับ การอบรม 3. มีเอกสาร โครงการและ งบประมาณชัดเจน	2 ครั้ง - รุ่นละ 35 คน - 1 ฉบับ															
6.4 โครงการพัฒนา ผู้บริหารเกษตรมินิ เอ็มพีเอ -รุ่น 44 -รุ่น 45	1. มีการจัดอบรม การอบรม 3. มีเอกสาร โครงการและ งบประมาณชัดเจน	- อย่างน้อยปีละ 2 ครั้ง - รุ่นละ 35 คน - 1 ฉบับ	-	2,500,000	←-----→												คณบดี
6.5 โครงการจัดตั้ง ศูนย์ให้บริการ วิชาการย่อย Excellence Center Leadership Index	1. มีการอนุมัติจัดตั้ง ศูนย์ให้บริการ วิชาการ 2. มีคณะกรรมการ ดำเนินงานศูนย์ฯ	- เอกสาร 1 ฉบับ - คณะกรรมการ 1 ชุด	-	500,000	←-----→												คณบดี

โครงการ/กิจกรรม	ตัวบ่งชี้ (KPI)	เป้าหมาย (TARGET)	แหล่งเงิน		ระยะเวลาดำเนินการ												ผู้รับผิดชอบ
			เงิน งบประมาณ	เงินรายได้	ปี 2552			ปี 2553									
					ต.ค.	พ.ย.	ธ.ค.	ม.ค.	ก.พ.	มี.ค.	เม.ย.	พ.ค.	มิ.ย.	ก.ค.	ส.ค.	ก.ย.	
Center CSR Management Center	3. มีรายงานการ ประชุม	- 1 ฉบับ															
6.6 การจัดทำฐานข้อมูล รูปแบบ Excel เกี่ยวกับงาน บริการวิชาการ	1. มีแบบฟอร์ม รายงานการ ให้บริการของ คณาจารย์	- 1 ฉบับ	-	10,000													คนบดี
7. แผนงานด้านการทำนุบำรุงศิลปและวัฒนธรรม																	
7.1 โครงการทำบุญ เลี้ยงพระเนื่องในโอกาส วันขึ้นปีใหม่	1. นิสิต อาจารย์ และบุคลากร ผู้เข้าร่วมโครงการ	- อย่างน้อย 50 คน	-	200,000													สลค. /ภาควิชา/ โครงการพิเศษ
7.2 โครงการ วันสถาปนามหาวิทยาลัย	1. นิสิต อาจารย์ และบุคลากร ผู้เข้าร่วมโครงการ	- อย่างน้อย 50 คน	-	30,000													สลค. /ภาควิชา/ โครงการพิเศษ
7.3 โครงการสืบสาน ประเพณีวันสงกรานต์	1. นิสิต อาจารย์ และบุคลากร ผู้เข้าร่วมโครงการ	- อย่างน้อย 100 คน	-	200,000													สลค. /ภาควิชา/ โครงการพิเศษ

[illegible]

[illegible]

โครงการ/กิจกรรม	ตัวบ่งชี้ (KPI)	เป้าหมาย (TARGET)	แหล่งเงิน		ระยะเวลาดำเนินการ												ผู้รับผิดชอบ
			เงิน งบประมาณ	เงินรายได้	ปี 2552			ปี 2553									
					ต.ค.	พ.ย.	ธ.ค.	ม.ค.	ก.พ.	มี.ค.	เม.ย.	พ.ค.	มิ.ย.	ก.ค.	ส.ค.	ก.ย.	
ระดับ	สารสนเทศทางการบัญชี และ สารสนเทศทางการจัดการ การเงิน การตลาด และการจัดการการผลิต ทั้ง ระดับปริญญาตรีและปริญญาโท																
8.16 โครงการจัดทำ ระบบฐานข้อมูลและคู่มือ ทางการเงินและบัญชี	1. มีคำสั่งแต่งตั้ง คณะทำงานโครงการ (ร่วมกัน ระหว่างคณะฯ ภาควิชา และโครงการฯ)	- 1 ชุด	-	150,000	←												ผู้ช่วยคณบดี ฝ่ายการเงิน
8.17 โครงการพัฒนา ระบบฐานข้อมูลร่วมกัน และโครงการอบรม เจ้าหน้าที่ที่เกี่ยวข้องกับ ฐานข้อมูลทางการเงิน และบัญชี	1. มีฐานข้อมูลและ คู่มือทางการเงินและ บัญชีที่สมบูรณ์ที่ เชื่อมโยงระหว่าง คณะและโครงการฯ	- 1 ฉบับ	-	150,000	←												ผู้ช่วยคณบดี ฝ่ายการเงิน

โครงการ/กิจกรรม	ตัวบ่งชี้ (KPI)	เป้าหมาย (TARGET)	แหล่งเงิน		ระยะเวลาดำเนินการ												ผู้รับผิดชอบ
			เงิน งบประมาณ	เงินรายได้	ปี 2552			ปี 2553									
					ต.ค.	พ.ย.	ธ.ค.	ม.ค.	ก.พ.	มี.ค.	เม.ย.	พ.ค.	มิ.ย.	ก.ค.	ส.ค.	ก.ย.	
8.18 โครงการสัมมนา จัดทำแผนกลยุทธ์ และ แผนปฏิบัติราชการ 4 ปี	1. มีแผนปฏิบัติ ราชการ 4 ปี 2. มีแผนปฏิบัติ ราชการประจำปี	✓	-	300,000	←												คณบดี
8.19 โครงการสัมมนา เชิงปฏิบัติการแผนพัฒนา ปรับปรุงคุณภาพ การศึกษา สปค.01	1. มีแผนพัฒนา ปรับปรุงการศึกษา สปค.01 ปีการศึกษา 2553	✓	-	300,000	←												คณบดี
9. แผนงานการประกันคุณภาพการศึกษา																	
9.1 การติดตามการ ดำเนินงานการประกัน คุณภาพ	1. มีระบบการ ติดตามการ ดำเนินงาน	✓	-	-	←												คณบดี
9.2 การตรวจผลการ ดำเนินการประกัน คุณภาพระหว่างกาล	1. มีรายงานการตรวจ ผลการปฏิบัติงาน ระหว่างกาล	✓	-	-	←												คณบดี
9.3 การประชุม คณะกรรมการ ผู้ทรงคุณวุฒิตรวจ ประเมินคุณภาพภายใน	1. รายงานสรุป ภาพรวม ผลการตรวจประเมิน คุณภาพภายในคณะ	- 1 ฉบับ	-	20,000	←												คณบดี/ งานประกันคุณภาพฯ

1.5 แผนงานประกันคุณภาพของคณะ

ตามที่มหาวิทยาลัยเกษตรศาสตร์ กำหนดให้มีการดำเนินงานประกันคุณภาพการศึกษาต่อเนื่องกัน

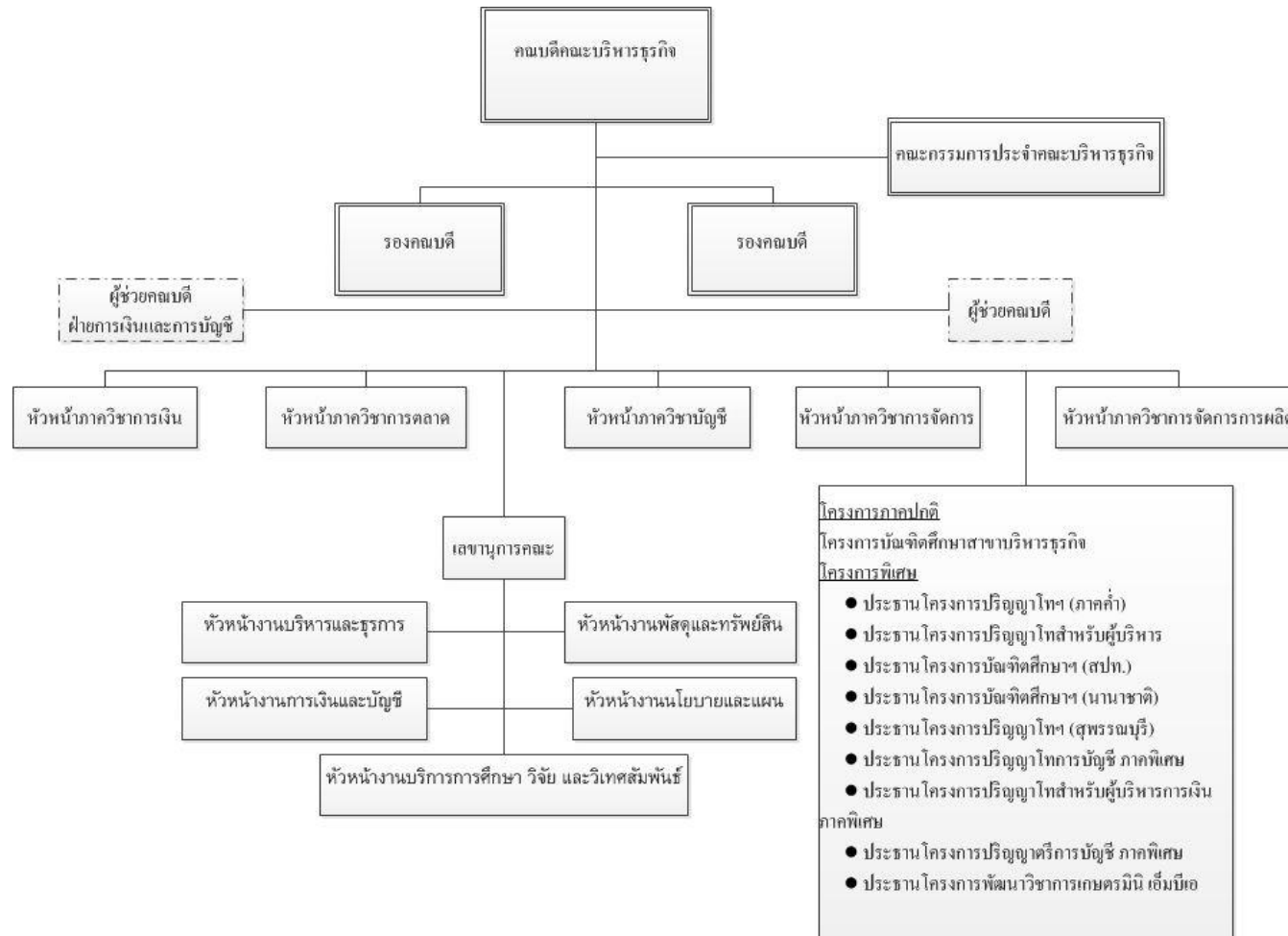
กิจกรรมดำเนินการ	พ.ย. - พ.ค.	มิ.ย.	ก.ค.	ส.ค.	ก.ย.	ต.ค.	พ.ย.	ธ.ค.	ม.ค.	กพ.	มี.ค.	เม.ย.	พ.ค.	มิ.ย.	ก.ค.	ส.ค.	ก.ย.	ต.ค.
------------------	-------------	-------	------	------	------	------	------	------	------	-----	-------	-------	------	-------	------	------	------	------

มาตั้งแต่ปีการศึกษา 2543 โดยเริ่มจากการศึกษาตนเอง (Self Study Report: SSR) การประเมินตนเอง (Self Assessment Report: SAR) นั้น คณะบริหารธุรกิจ ได้ดำเนินการตามนโยบาย กลไกและระบบการประกันคุณภาพของมหาวิทยาลัยมาโดยตลอด และดำเนินการระบบตลอดจนการตรวจประเมินคุณภาพในระดับหน่วยงานย่อย คือ ภาควิชา มีตั้งแต่ปีแรก (ปีการศึกษา 2543) และขยายสู่โครงการต่างๆ มาตั้งแต่ในปีการศึกษา 2548

สำหรับปีการศึกษา 2552 คณะบริหารธุรกิจ ได้กำหนดแผนงานด้านการประกันคุณภาพ เพื่อเป็นแนวทางการดำเนินงานตามระบบและกลไกการประกันคุณภาพ ให้สอดคล้องกับนโยบายของมหาวิทยาลัย และสอดคล้องกับยุทธศาสตร์หลักด้านการประกันคุณภาพของคณะบริหารธุรกิจ คือ

- มุ่งเน้นการให้ความรู้ ความเข้าใจ ด้านการประกันคุณภาพแก่คณาจารย์และบุคลากรสายสนับสนุน
 - เพิ่มการมีส่วนร่วมของคณาจารย์ และบุคลากรสายสนับสนุน ซึ่งจะเห็นได้จาก แผนงานและการดำเนินงานจริง มีการประชุมร่วมกัน การจัดกิจกรรมแลกเปลี่ยนเรียนรู้และกำหนดตารางปฏิบัติงาน แนวปฏิบัติต่างๆ ร่วมกัน
 - ขยายการให้ความรู้และทักษะการประกันคุณภาพแก่นิสิต โดยในระยะแรกจะเป็นการให้ความรู้ และทักษะแก่นิสิตสโมสรนิสิต และนิสิตที่ทำกิจกรรมก่อน ขณะที่นิสิตทั่วไปจะให้ความรู้โดยแนบไปกับแผนการสอนของอาจารย์

1.6 โครงสร้างการบริหารงานของคณะ



- ประธานโครงการปรัชญาดุขฎฐิบัณฑิต สาขาวิชาบริหารธุรกิจ (ภาคพิเศษ)

1.7 รายนามผู้บริหารงาน และคณะกรรมการฝ่ายต่างๆ ของคณะ

ผู้บริหารคณะ/คณะกรรมการประจำคณะ

คณบดี	รองศาสตราจารย์ ดร.บดีนทร์ รัชมีเทศ
รองคณบดี	ดร.หฤทัย นำประเสริฐชัย ดร.สวัสดี้ วรรณรัตน์
ผู้ช่วยคณบดี	รองศาสตราจารย์ ดร.ศศิวิมล มีอำพล ดร.เอกอนงค์ ตั้งฤกษ์วราสกุล
กรรมการประภทอาจารย์ประจำคณะ	ดร.สันสกฤต วิจิตรเลขการ

หัวหน้าภาควิชา / ประธานโครงการพิเศษ

หัวหน้าภาควิชาการเงิน	รองศาสตราจารย์ปนัดดา อินทร์พรหม
หัวหน้าภาควิชาการจัดการ	ผู้ช่วยศาสตราจารย์ ดร.นิรันดร์ ทัพไชย
หัวหน้าภาควิชาการจัดการการผลิต	ผู้ช่วยศาสตราจารย์ ดร.ทิพย์รัตน์ เลาหวิเชียร
หัวหน้าภาควิชาการตลาด	ดร.ไพฑูรย์ เจตธำรงชัย
หัวหน้าภาควิชาบัญชี	รองศาสตราจารย์ ดร.ศศิวิมล มีอำพล

โครงการพิเศษ

โครงการบัณฑิตศึกษาด้านบริหารธุรกิจ	อาจารย์สุนนรัตน์ ชื่นพุด
โครงการปริญญาโทสาขบริหารธุรกิจ (ภาคค่ำ)	อาจารย์สุนนรัตน์ ชื่นพุด
โครงการปริญญาโทสำหรับผู้บริหาร	ผู้ช่วยศาสตราจารย์สัมพันธ์ หุ่นพยนต์
โครงการบัณฑิตศึกษาด้านบริหารธุรกิจ (สปท.)	ผู้ช่วยศาสตราจารย์ ดร.อภิชาติ พงศ์สุพัฒน์
โครงการบัณฑิตศึกษาด้านบริหารธุรกิจ (นานาชาติ)	ผู้ช่วยศาสตราจารย์ ดร.นิรันดร์ ทัพไชย
โครงการปริญญาโทบริหารธุรกิจ (สุพรรณบุรี)	รองศาสตราจารย์ไพบุลย์ ผจงวงศ์
โครงการปริญญาตรีการบัญชี (ภาคพิเศษ)	รองศาสตราจารย์อุษณา ภัทรมนตรี
โครงการปริญญาโทการบัญชี (ภาคพิเศษ)	รองศาสตราจารย์ ดร.ปิติพัฒน์ ฉัตรอัครพัฒน์
โครงการปริญญาโทสำหรับผู้บริหารการเงิน	รองศาสตราจารย์ปนัดดา อินทร์พรหม
โครงการปรัชญาดุษฎีบัณฑิต สาขาบริหารธุรกิจ (ภาคพิเศษ)	ดร.นาวัน มีนะกรรม

1.8 ผลงานประจำปีการศึกษา 2553 ที่คณะกรรมการภูมิใจ

- 1.8.1 คณบดีมีภาวะผู้นำสูง และเป็นที่มีผลงานด้านวิจัยเป็นที่ยอมรับทั้งระดับชาติ และระดับนานาชาติ
- 1.8.2 จัดสรรพื้นที่ให้คณาจารย์มีโอกาสพัฒนาศักยภาพด้านการบริหารธุรกิจครบทุกด้านโดยสามารถเปิดร้านได้สำเร็จ
- 1.8.3 ผู้บริหารให้ความสำคัญกับการพัฒนาบุคลากรทั้งอาจารย์ และเจ้าหน้าที่สายสนับสนุนทั้งงานวิชาการ งานธุรการ และงานบริหารอื่น ๆ
- 1.8.4 ทีมผู้บริหารมีกระบวนการทำงานและตัดสินใจที่ฉับไว และมีประสิทธิภาพทำให้การปฏิบัติงานรวดเร็วทันต่อเหตุการณ์และมีประสิทธิภาพ
- 1.8.5 ผู้บริหารมีความทันสมัย ก้าวทันเทคโนโลยียุคใหม่ และสนับสนุนให้คณาจารย์ เจ้าหน้าที่ และนิสิต ก้าวทันเทคโนโลยีไปพร้อมๆ กับผู้บริหารเห็นได้ชัดจากคณะบริหารธุรกิจสามารถเปิดร้าน U-Store ได้สำเร็จ ในปีการศึกษา 2553 นี้

1.9 ข้อมูลสถิติ

1.9.1 งบประมาณแผ่นดิน และงบประมาณเงินรายได้ ประจำปี 2553

- ข้อมูลงบประมาณทั้งหมดของคณะบริหารธุรกิจ มหาวิทยาลัยเกษตรศาสตร์

ประเภท	ปีงบประมาณ พ.ศ. 2551			ปีงบประมาณ พ.ศ. 2552			ปีงบประมาณ พ.ศ. 2553		
	รายรับ	รายจ่าย	คงเหลือ	รายรับ	รายจ่าย	คงเหลือ	รายรับ	รายจ่าย	คงเหลือ
งบประมาณแผ่นดิน	42,825,900	40,946,660.29	1,879,239	45,168,100	50,421,205.64	-5,253,105.64	74,706,900	75,071,995.83	-365,095.83
งบประมาณเงินรายได้	84,991,723.97	24,214,648.40	60,777,075.57	46,271,398.32	74,931,863.06	-28,660,464.74	84,091,107.36	175,382,591.07	-91,291,483.71
รวม	127,817,623.97	65,161,308.69	62,656,315.28	91,439,498.32	125,353,068.70	-33,913,570.38	158,798,007.36	250,454,586.90	-91,656,579.54

- แผนกลยุทธ์การเงินปีงบประมาณ พ.ศ. 2553 คณะบริหารธุรกิจ มหาวิทยาลัยเกษตรศาสตร์

รายรับ (บาท)		รายจ่าย (บาท)	
แหล่งรายรับ	ประมาณการรายรับ	ประเภทรายจ่าย	ประมาณการรายจ่าย
1. งบประมาณเงินรายได้	77,057,987	1. งบบุคลากร	4,804,950
		2. งบดำเนินงาน	20,536,276
		3. งบลงทุน	189,708,376

		4. งบอุดหนุน	14,680,000
		5. งบอื่นๆ	5,634,200
รวมประมาณการรายรับ (บาท)	77,057,987	รวมประมาณการรายจ่าย (บาท)	235,363,802

1.9.2 จำนวนหลักสูตร ได้แก่ หลักสูตรที่เปิดสอนทั้งในระดับปริญญาตรี และระดับบัณฑิตศึกษา

หลักสูตร	ปีการศึกษา 2551			ปีการศึกษา 2552			ปีการศึกษา 2553		
	ภาคปกติ	ภาคพิเศษ	รวม	ภาคปกติ	ภาคพิเศษ	รวม	ภาคปกติ	ภาคพิเศษ	รวม
ปริญญาตรี (รวม)	1		1	1		1	1		1
- หลักสูตรภาษาไทย	1	-	1	1	-	1	1	-	1
- หลักสูตรนานาชาติ	-	-	-	-	-	-	-	-	-
ปริญญาโท (รวม)	2	-	2	2	-	2	2	-	2
- หลักสูตรภาษาไทย	2	-	2	2	-	2	2	-	2
- หลักสูตรนานาชาติ	-	1	-	-	1	-	-	1	-
ปริญญาเอก (รวม)	-	-	-	-	1	1	-	1	1
- หลักสูตรภาษาไทย	-	-	-	-	1	1	-	1	1
- หลักสูตรนานาชาติ	-	-	-	-	-	-	-	-	-
รวมทั้งหมดทุกระดับ	3	1	4	3	1	4	3	1	4
- รวมหลักสูตรภาษาไทย	3	1	3	3	1	4	3	1	4
- รวมหลักสูตรนานาชาติ	-	-	-	-	-	-	-	-	-

1.9.3 จำนวนบุคลากรคณะ

- ข้อมูลบุคลากรทั้งหมด คณะบริหารธุรกิจ มหาวิทยาลัยเกษตรศาสตร์

ประเภทบุคลากร	ปีการศึกษา		
	2551	2552	2553
1. อาจารย์	62	59	65
2. นักวิจัย	-	-	-
3. บุคลากรสนับสนุนอื่น	67	67	84
4. รวมบุคลากรทั้งหมด (ไม่รวมลาศึกษาต่อ)	129	126	141
5. บุคลากรลาศึกษาต่อทุกประเภท	5	7	8

6. รวมบุคลากรทั้งหมด (รวมลาศึกษาต่อ)	134	133	149
--------------------------------------	-----	-----	-----

หมายเหตุ: บุคลากรทั้งหมด กำหนดให้นับบุคลากรที่มีระยะเวลาการทำงานดังนี้

- 9 - 12 เดือน คิดเป็น 1 คน
- 6 เดือนขึ้นไปแต่ไม่ถึง 9 เดือน คิดเป็น 0.5 คน
- น้อยกว่า 6 เดือนไม่สามารถนำมานับได้

- ข้อมูลอาจารย์ (FTET: Full Time Equivalent Teacher) แยกตามตำแหน่งทางวิชาการ และคุณวุฒิ
คณะบริหารธุรกิจ มหาวิทยาลัยเกษตรศาสตร์

ตำแหน่งทางวิชาการ	FTET			ลาทั้งหมด			FTET และรวมลา		
	2551	2552	2553	2551	2552	2553	2551	2552	2553
- อาจารย์	26	26	30	5	7	4	31	33	34
- ผู้ช่วยศาสตราจารย์	20	21	20	0	0	1	20	21	21
- รองศาสตราจารย์	21	19	15	0	0	0	21	19	15
- ศาสตราจารย์	0	0	0	0	0	0	0	0	0
รวมทั้งหมด	67	66	65	5	7	5	72	73	70
คุณวุฒิการศึกษา									
- ปริญญาตรี	0	0	0	0	0	0	0	0	0
- ปริญญาโท	37	37	34	5	7	5	42	44	39
- ปริญญาเอก	30	29	34	0	0	0	0	0	0
รวมทั้งหมด	67	66	65	5	7	5	42	44	39

ลำดับ	ระยะเวลาการทำงาน	คุณวุฒิทางการศึกษา (คน)				ตำแหน่งทางวิชาการ (คน)				
		ป.ตรี	ป.โท	ป.เอก	รวม (คน)	อ.	ผศ.	รศ.	ศ.	รวม (คน)
1	9 เดือน ขึ้นไป	0	29	29	58	23	20	15	0	58
2	6-9 เดือน	0	0	1	1	1	0	0	0	1
3	น้อยกว่า 6 เดือน	0	0	1	1	1	0	0	0	1
4	ลาศึกษาต่อ	0	5	0	5	4	1	0	0	5
5	ลาเขียนตำรา	0	0	0	0	0	0	0	0	0
6	รวมทั้งหมด	0	34	31	65	29	21	15	0	65
7	ผลรวม $(1)*1+(2)*0.5$	0	29	29.5	58.5	23.5	20	15	0	58.5

หมายเหตุ : FTET (Full Time Equivalent Teacher) คำนวณตามเกณฑ์ที่ สกอ. กำหนด เช่น อาจารย์ข้าราชการ อาจารย์พนักงาน รวมทั้งอาจารย์ที่มีสัญญาจ้างกับสถาบันหรือสถานศึกษาทั้งปีการศึกษา ที่มีระยะเวลาการทำงานดังนี้

- 9 - 12 เดือน คิดเป็น 1 คน

- 6 เดือนขึ้นไปแต่ไม่ถึง 9 เดือน คิดเป็น 0.5 คน
- น้อยกว่า 6 เดือนไม่สามารถนำมานับได้

1.9.4 จำนวนนิสิต (นับจำนวนหัวนิสิตจริง (ใช้ข้อมูลวันที่ 30 มิถุนายน พ.ศ. 2553))

- จำนวนนิสิตทั้งหมดปัจจุบัน (เปรียบเทียบ 3 ปี) คณะบริหารธุรกิจ มหาวิทยาลัยเกษตรศาสตร์

หลักสูตร	ปีการศึกษา 2551			ปีการศึกษา 2552			ปีการศึกษา 2553		
	ภาคปกติ	ภาคพิเศษ	รวม	ภาคปกติ	ภาคพิเศษ	รวม	ภาคปกติ	ภาคพิเศษ	รวม
ปริญญาตรี (รวม)	1645	527	2172	1669	543	2212	1765	563	2328
- หลักสูตรภาษาไทย	1645	527	2172	1669	543	2212	1765	563	2328
ปริญญาโท (รวม)	138	1167	1305	150	1339	1489	86	1169	1255
- หลักสูตรภาษาไทย	138	1167	1305	150	1339	1489	86	1169	1255
ปริญญาเอก (รวม)	-	-	-	-	-	-	-	18	18
- หลักสูตรภาษาไทย	-	-	-	-	-	-	-	18	18
รวมทั้งหมดทุกระดับ	1783	1694	3477	1819	1882	3701	1851	1750	3601
- รวมหลักสูตรภาษาไทย	1783	1694	3477	1819	1882	3701	1851	1750	3601

- จำนวนนิสิตใหม่รับเข้า ปีการศึกษา 2551-2553 คณะบริหารธุรกิจ มหาวิทยาลัยเกษตรศาสตร์

หลักสูตร	ปีการศึกษา 2551			ปีการศึกษา 2552			ปีการศึกษา 2553		
	ภาคปกติ	ภาคพิเศษ	รวม	ภาคปกติ	ภาคพิเศษ	รวม	ภาคปกติ	ภาคพิเศษ	รวม
ปริญญาตรี (รวม)	443	133	576	457	149	606	489	134	623
- หลักสูตรภาษาไทย	443	133	576	457	149	606	489	134	623
ปริญญาโท (รวม)	138	1182	1320	101	1351	1452	46	488	534
- หลักสูตรภาษาไทย	138	1182	1320	101	1351	1452	46	488	534
ปริญญาเอก (รวม)	-	-	-	-	9	9	-	9	9
- หลักสูตรภาษาไทย	-	-	-	-	9	9	-	9	9
รวมทั้งหมดทุกระดับ	581	1315	1896	558	1509	2067	535	631	1166
- รวมหลักสูตรภาษาไทย	581	1315	1896	558	1509	2067	535	631	1166

- ข้อมูลนิสิตเต็มเวลาเทียบเท่า (FTES – Full Time Equivalent Student)

หลักสูตร	ปีการศึกษา 2551			ปีการศึกษา 2552			ปีการศึกษา 2553		
	ภาคปกติ	ภาคพิเศษ	รวม	ภาคปกติ	ภาคพิเศษ	รวม	ภาคปกติ	ภาคพิเศษ	รวม
ปริญญาตรี (รวม)	1242.49	492.62	1735.11	1277.29	509.76	1787.05	1332.48	547.24	1879.72
- หลักสูตรภาษาไทย	1242.49	492.62	1735.11	1277.29	509.76	1787.05	1332.48	547.24	1879.72

- ข้อมูลอาจารย์ (FTET : Full Time Equivalent Teacher) : นิสิตเต็มเวลาเทียบเท่า (FTES – Full Time Equivalent Student)

รายละเอียด	ปีการศึกษา		
	2551	2552	2553
1. จำนวนอาจารย์ปฏิบัติงานตั้งแต่ 9 เดือนขึ้นไป	67	66	58
2. จำนวนนิสิตเต็มเวลาเทียบเท่าทั้งหมด (FTES)	3,333.89	3,719.71	3,457.77
3. จำนวนอาจารย์ต่อนิสิตเต็มเวลาเทียบเท่า (เกณฑ์มาตรฐาน 1 : 25)	1:90.88	1:242.56	1:119.52

- ข้อมูลบัณฑิตที่สำเร็จการศึกษา ปีการศึกษา 2551-2553 คณะบริหารธุรกิจ มหาวิทยาลัยเกษตรศาสตร์

หลักสูตร	ปีการศึกษา 2551			ปีการศึกษา 2552			ปีการศึกษา 2553		
	ภาคปกติ	ภาคพิเศษ	รวม	ภาคปกติ	ภาคพิเศษ	รวม	ภาคปกติ	ภาคพิเศษ	รวม
ปริญญาตรี (รวม)	381	128	509	377	116	493	391	120	511
- หลักสูตรภาษาไทย	381	128	509	377	116	493	391	120	511
- หลักสูตรนานาชาติ	-	-	-	-	-	-	-	-	-
ปริญญาโท (รวม)	78	552	630	19	483	502	24	756	780
- หลักสูตรภาษาไทย	78	552	630	19	483	502	24	756	780
- หลักสูตรนานาชาติ	-	-	-	-	-	-	-	-	-
ปริญญาเอก (รวม)	-	-	-	-	-	-	-	-	-
- หลักสูตรภาษาไทย	-	-	-	-	-	-	-	-	-
- หลักสูตรนานาชาติ	-	-	-	-	-	-	-	-	-
รวมทั้งหมดทุกระดับ	459	680	1139	396	599	995	415	876	1291
- รวมหลักสูตรภาษาไทย	459	680	1139	396	599	995	415	876	1291
- รวมหลักสูตรนานาชาติ	-	-	-	-	-	-	-	-	-

1.9.5 งานวิจัย

- ข้อมูลโครงการวิจัย ประจำปีงบประมาณ พ.ศ. 2553 (ปัจจุบัน) คณะบริหารธุรกิจมหาวิทยาลัยเกษตรศาสตร์

โครงการ	แหล่งทุน	ชื่อผู้วิจัย	ปีงบประมาณ พ.ศ. 2553		
			งบประมาณที่ได้รับ (บาท)		
			ทุนส่วนตัว	ภายใน	ภายนอก
1. ผลกระทบการกระจายอำนาจ ทางการคลังต่อองค์กรปกครอง ส่วนท้องถิ่น	Austrian Agency for International Cooperation in Education and Research (OEAD)	ผศ.ดร.ภัทรกิตต์ เนตินิยม (หัวหน้าโครงการ)	-	-	280,000
2. แนวทางการจัดหาเงินทุน ผ่านตลาดการเงินขององค์กร	คณะบริหารธุรกิจ มก.	ผศ.ดร.ภัทรกิตต์ เนตินิยม	-	120,000	-

โครงการ	แหล่งทุน	ชื่อผู้วิจัย	ปีงบประมาณ พ.ศ. 2553		
			งบประมาณที่ได้รับ (บาท)		
			ทุนส่วนตัว	ภายใน	ภายนอก
ปกครองส่วนท้องถิ่นไทย		(หัวหน้าโครงการ)			
3. ผลตอบแทนคณะกรรมการและผลการปฏิบัติของบริษัทในตลาดหลักทรัพย์แห่งประเทศไทย	คณะวิทยาการจัดการ มก. วิทยาเขตศรีราชา	รศ.อำนาจ อีระวนิช (หัวหน้าโครงการ)	-	-	50,000
4. ความคิดเห็นผู้บังคับบัญชาต่อประสิทธิผลนิสิตคณะบริหารธุรกิจ มหาวิทยาลัยเกษตรศาสตร์	คณะบริหารธุรกิจ มหาวิทยาลัยเกษตรศาสตร์	รศ.ทองฟู ศิริวงศ์ (หัวหน้าโครงการ)	-	75,000	-
5. การศึกษาความเข้าใจของนักศึกษาต่อการท่องเที่ยวแบบรับผิดชอบ: เปรียบเทียบนักศึกษาไทยและนักศึกษาเช็ก	DUO-FELLOWSHIP European Union	ผศ.ดร.นิรันดร์ ทัพไชย (หัวหน้าโครงการ)	-	-	130,000
6. ผลสัมฤทธิ์ในการสอนเป็นภาษาอังกฤษของวิชาบริหารธุรกิจระดับปริญญาตรี	ทุนส่วนตัว	ผศ.ดร.วรงค์ บุญเจริญ (หัวหน้าโครงการ)	6,000	-	-
7. ภาวะผู้นำและการปฏิบัติการบริหารคุณภาพในประเทศไทย	ทุนส่วนตัว	ผศ.ดร.ทิพย์รัตน์ เลาหวิเชียร (หัวหน้าโครงการ)	150,000	-	-
8. โครงการขยายผลการดำเนินงานแจ้งเตือนระบบความปลอดภัยอาหารของอาเซียน	สำนักงานมาตรฐานสินค้าเกษตรและอาหารแห่งชาติ	รศ.ดร.บดินทร์ รัชมีเทศ (หัวหน้าโครงการ)	-	-	2,500,000
9. โครงการบริหารจัดการทรัพยากรน้ำเพื่อการพัฒนายั่งยืนในเขตปฏิรูปที่ดิน จังหวัดอุทัยธานี	สำนักงานการปฏิรูปที่ดินเพื่อเกษตรกรรม กระทรวงเกษตรและสหกรณ์	รศ.ดร.บดินทร์ รัชมีเทศ (หัวหน้าโครงการ)	-	-	9,980,000
10. โครงการสำรวจความพึงพอใจของผู้ใช้บริการของการประปานครหลวง ปีงบประมาณ 2553	การประปานครหลวง	ดร.ธีรรัตน์ วรพิเชฐ (หัวหน้าโครงการ) ดร.ไพฑูรย์ เจตธำรงชัย (ผู้ร่วมวิจัย) รศ.ยุพวรรณ วรรณวนิชย์ (ผู้ร่วมวิจัย)	-	-	1,447,250
11. สินค้าและบริการหรรษากับลักษณะความเป็นอัตลักษณ์	คณะบริหารธุรกิจ มหาวิทยาลัยเกษตรศาสตร์	ดร.ธีรรัตน์ วรพิเชฐ (หัวหน้าโครงการ)	-	50,000	-
12. โครงการออกแบบแผนการสื่อสารแบบประสมประสานของ	การไฟฟ้าส่วนภูมิภาค	รศ.ชื่นจิตต์ แจ่มเจนกิจ (หัวหน้าโครงการ)	-	-	400,000

โครงการ	แหล่งทุน	ชื่อผู้วิจัย	ปีงบประมาณ พ.ศ. 2553		
			งบประมาณที่ได้รับ (บาท)		
			ทุนส่วนตัว	ภายใน	ภายนอก
การไฟฟ้าส่วนภูมิภาค ประจำปี 2554					
13. บริษัทภิบาลจะช่วยเหลือยกระดับผลการดำเนินงานของกิจการได้จริงหรือไม่: กรณีศึกษาบริษัทจดทะเบียนหมวดอาหารและเครื่องดื่มในตลาดหลักทรัพย์แห่งประเทศไทย	คณะบริหารธุรกิจ มหาวิทยาลัยเกษตรศาสตร์	อ.ศรายุทธ เรืองสุวรรณ (หัวหน้าโครงการ) รศ.ดร.ศศิวิมล มีอำพล (ผู้ร่วมวิจัย)	-	120,000	-
14. โครงการจัดทำแผนยุทธศาสตร์งานการเงินการคลังของกรมอุทยานแห่งชาติ สัตว์ป่า และพันธุ์พืช	กรมอุทยานแห่งชาติ สัตว์ป่า และพันธุ์พืช	รศ.ดร.ศศิวิมล มีอำพล (หัวหน้าโครงการ) ผศ.วิมล รอดเพชร (ผู้ร่วมวิจัย) อ.ศรายุทธ เรืองสุวรรณ (ผู้ร่วมวิจัย)	-	-	3,000,000
15. โครงการเตรียมความพร้อมกระบวนการปฏิบัติงานเพื่อใช้ระบบบริหารทรัพยากรองค์การ (ปี 2553-2555)	โรงงานไฟ กรมสรรพสามิต	รศ.อุษณา ภัทรมนตรี (หัวหน้าโครงการ)	-	-	5,000,000
16. ความพึงพอใจของผู้รับบริการที่มีต่อการดำเนินงานด้านการเรียนการสอนของโครงการปริญญาตรีการบัญชี ภาคพิเศษ คณะบริหารธุรกิจ มหาวิทยาลัยเกษตรศาสตร์	โครงการปริญญาตรีการบัญชี ภาคพิเศษ คณะบริหารธุรกิจ มหาวิทยาลัยเกษตรศาสตร์	ผศ.วิมล รอดเพชร (หัวหน้าโครงการ) อ.คมกฤษณ์ สิงห์ใจ (ผู้ร่วมวิจัย)	-	120,000	-
17. พฤติกรรมการเดินทาง แรงจูงใจและการรับรู้ : การศึกษาเปรียบเทียบระหว่างนักเดินทาง สะพานเปตางชาติที่เดินทางมาประเทศไทย เป็นครั้งแรกและที่เคยเดินทางมาก่อน	มหาวิทยาลัยเกษตรศาสตร์	ผศ.ดร.นิรันดร์ ทัพไชย (หัวหน้าโครงการ)	-	180,000	-
รวม	24,249,250		156,000	665,000	23,428,250

■ ข้อมูลงานวิจัยทั้งหมด คณะบริหารธุรกิจ มหาวิทยาลัยเกษตรศาสตร์

รายละเอียด		ปีงบประมาณ พ.ศ.		
		2551	2552	2553
จำนวนโครงการวิจัย		35	38	17
จำนวนเงินสนับสนุนงานวิจัยและ	ภายใน	4,773,292	6,643,000	821,000

รายละเอียด		ปีงบประมาณ พ.ศ.		
		2551	2552	2553
งานสร้างสรรค์	ภายนอก	59,292,923.20	12,196,042	22,787,250
	รวม	64,066,215.20	18,839,042	23,608,250
จำนวนอาจารย์/บุคลากรวิจัยที่ได้รับทุนสนับสนุนวิจัย	ภายใน	22	21	23
	ภายนอก	16	10	10
	รวม	38	31	13
จำนวนงานวิจัยและงานสร้างสรรค์ที่ตีพิมพ์ เผยแพร่	ระดับชาติ	24	4	-
	ระดับนานาชาติ	3	3	4
	รวม	27	7	4
จำนวนอาจารย์/บุคลากรวิจัยที่เข้าร่วมประชุมวิชาการและ/หรือนำเสนอผลงานวิชาการ	ในประเทศ	2	5	2
	ต่างประเทศ	30	28	6
	รวม	32	33	8

1.9.6 งานบริการวิชาการ

- ข้อมูลการให้บริการวิชาการ ประจำปีงบประมาณ พ.ศ. 2553 (ปัจจุบัน) คณะบริหารธุรกิจ มหาวิทยาลัยเกษตรศาสตร์

โครงการ	ผู้รับผิดชอบโครงการ	จำนวนคนที่รับบริการ	จำนวนงบประมาณ				มูลค่า (บาท)
			รายรับ	จัดสรรค่าอำนวยการ 10 %			
				มก. 20%	ภาควิชา 60%	คณะฯ 20%	
1. โครงการพัฒนาแนวทางเพื่อยกระดับคุณภาพการให้บริการของสำนักงานพัฒนาเศรษฐกิจจากฐานชีวภาพ (องค์การมหาชน) ประจำปีงบประมาณ พ.ศ.2553	ผศ.ดร.ภัทรกิตติ์ เนตินิยม	วิจัย	490,000.00	9,800.00	29,400.00	9,800.00	441,000
2. โครงการศึกษาการจัดตั้งบริษัทเพื่อประกอบกิจการเชิงพาณิชย์ขององค์การสวนยางประจำปีงบประมาณ 2554	ผศ.ดร.ภัทรกิตติ์ เนตินิยม	วิจัย	989,450.00	19,789.00	59,367.00	19,789.00	890,505
3. โครงการสำรวจความพึงพอใจ	ผศ.ดร.ภัทรกิตติ์	วิจัย	479,820.00	9,596.40	38,385.60	-	431,838

โครงการ	ผู้รับผิดชอบ โครงการ	จำนวน คนที่รับ บริการ	จำนวนงบประมาณ				มูลค่า (บาท)
			รายรับ	จัดสรรค่าอำนวยความสะดวก 10 %			
				มก. 20%	ภาควิชา 60%	คณะฯ 20%	
การดำเนินงานของสำนักงานพัฒนาเศรษฐกิจจากฐานชีวภาพประจำปีงบประมาณ พ.ศ.2554	เนตินิยม						
4. โครงการฝึกอบรมพัฒนาวิชาการหลักสูตร “การวางแผนการเงิน” (Certified Financial Planning Program: CFP) ประจำปี 2554	ผศ.ดร.ธนาวัฒน์ สิริวัฒน์ธนกุล	-	5,368,000.00	107,360.00	322,080.00	107,360.00	4,831,200
5. โครงการฝึกอบรมพัฒนาวิชาการ หลักสูตร Derivatives License	ผศ.ดร.ธนาวัฒน์ สิริวัฒน์ธนกุล	-	315,000.00	18,900.00	18,900.00	6,300.00	283,500
6. โครงการพัฒนาวิชาการ “หลักสูตรความรู้เบื้องต้นเกี่ยวกับตลาดทุนและการวางแผนทางการเงิน”	ผศ.ดร.ธนาวัฒน์ สิริวัฒน์ธนกุล	-	490,000.00	9,800.00	29,400.00	9,800.00	441,000
7. โครงการฝึกอบรมพัฒนาวิชาการ หลักสูตร Single License	ผศ.ดร.ธนาวัฒน์ สิริวัฒน์ธนกุล	-	557,500.00	11,150.00	33,450.00	111,150.00	501,750
8. โครงการพัฒนาวิชาการ “หลักสูตร Wealth Management @BBL สำหรับสายลูกค้านครหลวง	ผศ.ดร.ธนาวัฒน์ สิริวัฒน์ธนกุล	-	1,440,000.00	28,800.00	86,400.00	28,800.00	1,296,000
9. โครงการพัฒนาวิชาการ “หลักสูตรใบอนุญาตผู้ประกอบการวิชาชีพทางการเงิน”	ผศ.ดร.ธนาวัฒน์ สิริวัฒน์ธนกุล		315,000.00	6,300.00	18,900	6,300.00	283,500
10. โครงการวิจัยเชิงสำรวจ “ปัจจัยที่มีผลกระทบต่อการประมาณการรายได้ภาษีสรรพากรรายภาคและรายพื้นที่สำหรับผู้บริหาร”	อ.ชนธิดา ศิวโมกษธรรม	70	62,667.00	1,253.34	3,760.02	1,253.34	56,401
11. โครงการฝึกอบรมวิชาให้ความรู้การประมาณการรายได้ภาษีสรรพาสมิติรายภาคและรายพื้นที่ สำหรับผู้บริหาร รุ่นที่ 1-2	อ.ชนธิดา ศิวโมกษธรรม		684,666.00	13,693.00	41,079.00	13,693	616,200
12. โครงการฝึกอบรมพัฒนาวิชาการหลักสูตร “การวางแผนทางการเงินและการจัดสุขภาพสมัยใหม่สำหรับองค์กร”	อ.ชนธิดา ศิวโมกษธรรม		238,400.00	4,768.00	14,304.00	4,768.00	214,560

โครงการ	ผู้รับผิดชอบโครงการ	จำนวนคนที่รับบริการ	จำนวนงบประมาณ				มูลค่า (บาท)
			รายรับ	จัดสรรค่าอำนาจการ 10 %			
				มก. 20%	ภาควิชา 60%	คณะฯ 20%	
13. โครงการ “พัฒนาผู้บริหารระดับสูงการนิคมอุตสาหกรรมแห่งประเทศไทย”	ผศ.ดร.อภิชาติ พงศ์สุพัฒน์	30	200,000.00	4,000.00	8,000.00	8,000.00	180,000
14. โครงการพัฒนาระบบโปรแกรม VMI ยากำพรั้า และกลุ่มยา Antidote	ดร.ศุภฤกษ์ สุขสมาน	ที่ปรึกษา	200,000.00	4,000.00	12,000.00	4,000.00	180,000
15. โครงการขยายผลระบบแจ้งเตือนความปลอดภัยอาหารของอาเซียน	ดร.ศุภฤกษ์ สุขสมาน	ที่ปรึกษา	1,400,000.00	28,000.00	112,000.00	-	1,260,000
16.โครงการพัฒนาวิชาการ เกษตร มิ นิ เอ็ม บี เอ รุ่นที่ 44 - 45	ผศ.ดร.พิพัฒน์ นนทนารณ์	40	13,950,800.00	279,016.00	837,048.00	279,016.00	12,555,720
17.โครงการพัฒนาวิชาการ เกษตร มิ นิ เอ็ม บี เอ รุ่นที่ 46 - 47	ผศ.ดร.พิพัฒน์ นนทนารณ์	40	8,008,000.00	160,160.00	480,480.00	160,160.00	7,207,200
18.โครงการดำเนินการจัดทำสื่อสารการตลาดและการจัดกิจกรรมส่งเสริมการตลาดรวมการปรับปรุงพัฒนาและจัดทำแผนพัฒนารูจิกและการตลาดของการทางพิเศษแห่งประเทศไทย	ผศ.ดร.พิพัฒน์ นนทนารณ์	วิจัย	7,600,000.00	152,000.00	456,000	152,000	6,840,000
19. โครงการจัดทำแผนวิสาหกิจ การท่องเที่ยวแห่งประเทศไทย พ.ศ. 2555 - 2559	ดร.นันทวุฒิ ล้อมศรี	ที่ปรึกษา	6,000,000.00	120,000.00	360,000.00	120,000.00	5,400,000
20. Execultive Development Program, the 5 th in take?	ผศ.ดร.นิรันดร์ ทัพไชย	40	995,500.00	19,910.00	-	79,640.00	896,000
21.โครงการบริหารจัดการทรัพยากรน้ำเพื่อการพัฒนาอย่างยั่งยืนในเขตปฏิรูปที่ดิน	รศ.ดร.บดีนทร์ รัศมีเทศ	ที่ปรึกษา	17,960,400.00	359,208.00	1,149,465.00	287,367.00	16,164,360
22.โครงการพัฒนาวิชาการ “การศึกษาความเหมาะสมโครงการขยายเขตไฟฟ้าในบ้านราษฎรรายใหม่”	รศ.ดร.บดีนทร์ รัศมีเทศ	ที่ปรึกษา	7,400,000.00	148,000.00	444,000.00	148,000.00	6,660,000
23.โครงการขยายผลการดำเนินงานแจ้งเตือนระบบความปลอดภัยอาหารของอาเซียน	รศ.ดร.บดีนทร์ รัศมีเทศ	ที่ปรึกษา	2,500,000.00	50,000.00	150,000.00	50,000.00	2,250,000
24.โครงการจัดตั้งกองทุนรักษา	รศ.ดร.บดีนทร์	ที่ปรึกษา	3,115,350.00	62,307.00	186,921.00	62,307.00	2,803,815

โครงการ	ผู้รับผิดชอบโครงการ	จำนวน คนที่รับ บริการ	จำนวนงบประมาณ				มูลค่า (บาท)
			รายรับ	จัดสรรค่าอำนวยการ 10 %			
				มก. 20%	ภาควิชา 60%	คณะฯ 20%	
เสถียรภาพราคาสินค้าเกษตร	รัศมีเทศ						
25.โครงการบริหารจัดการทรัพยากรน้ำเพื่อการพัฒนาอย่างยั่งยืนในเขตปฏิรูปที่ดิน จังหวัดอุทัยธานี	รศ.ดร.บดีรินทร์ รัศมีเทศ	ที่ปรึกษา	9,980,000.00	199,600.00	598,800.00	199,600.00	8,982,000
26.โครงการจัดทำแผนทรัพยากรบุคคลของสำนักงานกิจการยุติธรรม	ดร.สวัสด์ วรรณรัตน์	ที่ปรึกษา	699,600.00	13,992.00	41,976.00	13,992.00	629,640
27.โครงการสำรวจความพึงพอใจในคุณภาพบริการและความเชื่อมั่นต่อการดำเนินงานตามบทบาทหน้าที่ของ SIPA’ 53	ดร.ไพฑูรย์ เจตธำรงชัย	ที่ปรึกษา	540,000.00	10,800.00	32,400.00	10,800.00	486,000
28.โครงการพัฒนาวิชาการฝึกอบรมหลักสูตรนักบริหารระดับกลาง	ดร.ไพฑูรย์ เจตธำรงชัย	50	1,400,000.00	28,000.00	112,000.00	28,000.00	1,260,000
29. โครงการสำรวจความพึงพอใจและการรับรู้ช่องทางการรับชำระค่าไฟฟ้าของลูกค้าที่ใช้บริการ ณ จุดสัมผัสของการไฟฟ้านครหลวง	ดร.ไพฑูรย์ เจตธำรงชัย	วิจัย	1,385,560.00	27,711.00	83,133.00	27,711.00	1,247,004
30.โครงการศูนย์ปฏิบัติการข้อมูลการเกษตรในพื้นที่จังหวัดชายแดนภาคใต้ เพื่อการพัฒนาด้านการเกษตร ระยะที่ 1	ดร.ไพฑูรย์ เจตธำรงชัย	ที่ปรึกษา	29,771,200.00	595,424.00	1,786,272.00	595,424.00	26,794,080
31.โครงการออกแบบแผนงานการสื่อสารแบบประสมประสานของการไฟฟ้าส่วนภูมิภาค ปี 2554	รศ.ชื่นจิตต์ แจ้เจนกิจ	ที่ปรึกษา	400,000.00	8,000.00	32,000.00	-	360,000
32.โครงการพัฒนาความรู้ต่อเนื่องทางวิชาชีพบัญชี	รศ.ดร.ศศิวิมล มีอำพล	30	280,000.00	5,600.00	16,800.00	5,600.00	252,000
33.จ้างที่ปรึกษาโครงการสนับสนุนการปรับปรุง/ฟื้นฟูสภาพเครื่องจักรแก่ SMEs (Machine Fund)	รศ.ดร.ศศิวิมล มีอำพล	ที่ปรึกษา	890,000.00	17,800.00	แบ่ง 2 หน่วย 24,920.00 24,920.00	21,360.00	801,000
34.โครงการพัฒนาความรู้ต่อเนื่องทางวิชาชีพบัญชี (2)	รศ.ดร.ศศิวิมล มีอำพล	30	75,000.00	1,500.00	4,500.00	1,500.00	67,500
35.โครงการศึกษากลไกสร้าง	รศ.ดร.จินดา	วิจัย	3,000,000.00	60,000.00	180,000.00	60,000.00	

โครงการ	ผู้รับผิดชอบ โครงการ	จำนวน คนที่รับ บริการ	จำนวนงบประมาณ				มูลค่า (บาท)
			รายรับ	จัดสรรค่าอำนาจการ 10 %			
				มก. 20%	ภาควิชา 60%	คณะฯ 20%	
ความเข้มแข็งสถาบันเกษตรกร ผ่านการตรวจสอบกิจการ	ชั้นทอง						

- ข้อมูลรายละเอียดการบริการวิชาการทั้งหมด (ข้อมูลเปรียบเทียบ 3 ปี) คณะบริหารธุรกิจ มหาวิทยาลัยเกษตรศาสตร์

รายละเอียด	ปีงบประมาณ พ.ศ.		
	2551	2552	2553
จำนวนโครงการบริการวิชาการ	15	30	35
จำนวนคนที่ได้รับบริการ	-	-	-
งบประมาณที่ได้รับ (บาท)	4,044,096	10,205,896	129,181,913.00
มูลค่า (บาท)	7,397,813.67	949,789.50	116,263,722.00

1.8.7 ข้อมูลผลงานที่ประสบความสำเร็จ 3 อันดับแรก คณะบริหารธุรกิจ มหาวิทยาลัยเกษตรศาสตร์

ปี พ.ศ.	ชื่อผลงาน
2551	1. การพัฒนาบุคลากรทั้งคณาจารย์และเจ้าหน้าที่สายสนับสนุน 2. ศักยภาพในการจัดหารายได้ และพึ่งพาตนเองสูง 3. นิสิตเรียนรู้ประสบการณ์จริงในการทำงาน โดยผ่านการทำโครงการธุรกิจ
2552	1. ประสิทธิภาพในการจัดโครงการและกิจกรรมการบริการวิชาการแก่สังคม 2. ศักยภาพในการจัดหารายได้ และนำมาใช้พัฒนาหน่วยงาน 3. นายจ้าง ผู้ประกอบการ และผู้ใช้บัณฑิตมีความพึงพอใจต่อคุณภาพบัณฑิตในระดับสูง
2553	1. ระบบและกลไกในการบริหารจัดการการเงินและงบประมาณที่มีประสิทธิภาพ 2. การสนับสนุนงบประมาณวิจัยต่อบุคลากรสูงอย่างต่อเนื่อง 3. การนำเทคโนโลยีมาใช้ในการบริหารจัดการองค์กร

1.10 ที่ตั้ง พื้นที่ ลักษณะอาคารและพื้นที่ใช้สอย

คณะบริหารธุรกิจ มีอาคารทั้งหมด 4 หลัง ประกอบด้วย

- อาคารคณะบริหารธุรกิจ (อาคาร 1) ความสูงของอาคาร 5 ชั้น พื้นที่ใช้สอยอาคาร รวมทั้งสิ้น 4,956.93 ตารางเมตร
- อาคารภาควิชาการจัดการ (อาคาร 2) ความสูงของอาคาร 2 ชั้น พื้นที่ใช้สอยอาคาร รวมทั้งสิ้น 1,179.60 ตารางเมตร

- อาคารคณะบริหารธุรกิจ (อาคาร 3) ความสูงของอาคาร 4 ชั้น พื้นที่ใช้สอยอาคาร
รวมทั้งสิ้น 808.00 ตารางเมตร

- อาคารคณะบริหารธุรกิจ (อาคาร 4) ความสูงของอาคาร 10 ชั้น พื้นที่ใช้สอยอาคาร
รวมทั้งสิ้น 17,460 ตารางเมตร

ภาพแสดงพื้นที่กลุ่มอาคารบริหารธุรกิจ

