

บทที่ 1

ข้อมูลพื้นฐาน

ชื่อหน่วยงาน สำนักพิพิธภัณฑ์และวัฒนธรรมการเกษตร
มหาวิทยาลัยเกษตรศาสตร์

สถานที่ตั้ง 50 ถนนพหลโยธิน แขวงลาดยาว เขตจตุจักร กรุงเทพฯ 10900
โทรศัพท์ 0 2942 8711-2, 0 2942 8200-45 ต่อ 1077-9
โทรสาร 0 2942 8680
<http://www.oamc.ku.ac.th>
E-Mail: amc@ku.ac.th

1.1 ประวัติความเป็นมา

มหาวิทยาลัยเกษตรศาสตร์ เป็นสถาบันการศึกษาระดับอุดมศึกษาแห่งแรกที่มีการเรียนการสอนในสาขาวิชาทางการเกษตร จนได้รับการยกย่องว่าเป็นเลิศในสาขาดังกล่าว และเนื่องจากการเกษตรได้มีบทบาทต่อวิถีชีวิตและความเป็นอยู่ของคนไทยมาเป็นเวลาช้านาน ประกอบกับทบวงมหาวิทยาลัยได้กำหนดภารกิจหลักของสถาบันการศึกษาระดับอุดมศึกษาไว้เป็น 4 ประการ ประการที่ 4 คือ ทำนุบำรุงศิลปวัฒนธรรมของชาติ

ในแผนพัฒนาการศึกษาระดับอุดมศึกษาระยะที่ 6 (พ.ศ. 2530-2534) มหาวิทยาลัยเกษตรศาสตร์ได้เสนอขออนุมัติจัดตั้งหน่วยงานที่จะดูแลทำนุบำรุงศิลปวัฒนธรรมโดยเฉพาะ มีประกาศและคำสั่งแต่งตั้งคณะทำงานและคณะกรรมการชุดต่าง ๆ ขึ้นมาเป็นลำดับตั้งแต่ปี พ.ศ. 2532 เป็นต้นมา และมหาวิทยาลัยเกษตรศาสตร์มีความคิดที่จะจัดตั้งพิพิธภัณฑ์การเกษตรตั้งแต่ปี พ.ศ. 2530 เห็นได้จากประกาศมหาวิทยาลัยเกษตรศาสตร์แต่งตั้งคณะทำงานโครงการพิพิธภัณฑ์การเกษตร ท้ายที่สุดความคิดเรื่องพิพิธภัณฑ์การเกษตรกับเรื่องศิลปวัฒนธรรมก็มาบรรจบกันเกิดเป็นสำนักพิพิธภัณฑ์และวัฒนธรรมการเกษตร และระหว่าง พ.ศ. 2534-2535 เป็นช่วงเวลาแห่งการเฉลิมฉลองศุภวาระที่สมเด็จพระเทพรัตนราชสุดาฯ สยามบรมราชกุมารีทรงเจริญพระชนมายุครบ 3 รอบ มหาวิทยาลัยเกษตรศาสตร์จึงได้ขอจัดตั้งสำนักพิพิธภัณฑ์และวัฒนธรรมการเกษตรเพื่อมีส่วนร่วมในการเฉลิมฉลองครั้งนี้ด้วย

สำนักพิพิธภัณฑ์และวัฒนธรรมการเกษตรได้รับอนุมัติจัดตั้งตามประกาศในราชกิจจานุเบกษาให้เป็นส่วนราชการในมหาวิทยาลัยเกษตรศาสตร์เมื่อวันที่ 31 สิงหาคม พ.ศ. 2536 โดยมีวัตถุประสงค์ในการจัดตั้งหน่วยงานดังนี้

วัตถุประสงค์ในการจัดตั้งหน่วยงาน

1. เพื่อเป็นแหล่งกลางในการสะสม รวบรวมรักษาและจัดแสดงอุปกรณ์ทางการเกษตร พืช สัตว์ วัตถุทางธรรมชาติ และสิ่งประดิษฐ์เกี่ยวกับการเกษตรของชาติ รวมทั้งการจัดแสดงถึงวัฒนธรรมและวิถีความเป็นอยู่ของคนไทยที่เกี่ยวข้องกับการเกษตร อันจะแสดงถึงเอกลักษณ์ของชาติไทย
2. เพื่อเป็นศูนย์การศึกษาและวิจัยเกี่ยวกับประวัติศาสตร์การเกษตร วิวัฒนาการทางการเกษตร บุคคลสำคัญทางการเกษตร และเทคโนโลยีการเกษตรของประเทศไทย รวมทั้งเป็นแหล่งรวบรวมเอกสารหลักฐานข้อมูลต่างๆ ที่เกี่ยวข้องเพื่อประโยชน์ในการค้นคว้า วิจัย รวมทั้งให้บริการทางวิชาการแก่หน่วยงานในภาครัฐและเอกชน ตลอดจนประชาชนทั่วไป
3. เพื่อเป็นศูนย์กลางในการส่งเสริมให้มีการค้นคว้าวิจัยเกี่ยวกับความเชื่อ ค่านิยม แนวคิด และภูมิปัญญาชาวบ้าน อันเป็นรากฐานของวัฒนธรรมในการดำเนินชีวิตของเกษตรกรและประชาชนคนไทยทั้งมวล
4. เพื่อเป็นศูนย์กลางในการส่งเสริมให้มีการค้นคว้า วิจัย เผยแพร่ อนุรักษ์ศิลปวัฒนธรรมขนบธรรมเนียมประเพณีที่สำคัญของท้องถิ่นและของชาติ ตลอดจนการแลกเปลี่ยนศิลปวัฒนธรรมภายในประเทศและระหว่างประเทศ อันจะทำให้เกิดความเข้าใจและมองเห็นภาพลักษณ์ของวัฒนธรรมพื้นบ้าน วัฒนธรรมท้องถิ่นของคนไทย อีกทั้งได้เห็นความหลากหลายและเห็นคุณค่าทางวัฒนธรรมและอารยธรรม
5. เพื่อเป็นแหล่งปฏิบัติการการดำเนินกิจกรรมทางศิลปวัฒนธรรม ตลอดจนสนับสนุนการเรียน การสอน การวิจัย ในการศึกษาวิชาการทางศิลปวัฒนธรรม ทั้งในระดับปริญญาตรี และระดับบัณฑิตศึกษา
6. เพื่อสนับสนุนการอนุรักษ์ ฟื้นฟู เผยแพร่ศิลปวัฒนธรรมของชาติทุกสาขา

นอกจากนี้มหาวิทยาลัยเกษตรศาสตร์ยังได้รับอนุมัติให้ดำเนินการก่อสร้างอาคารซึ่งสมเด็จพระเทพรัตนราชสุดาฯ สยามบรมราชกุมารี ทรงพระกรุณาโปรดเกล้าฯ พระราชทานนามตามชื่อหน่วยงานว่ากลุ่มอาคาร “สำนักพิพิธภัณฑสถานและวัฒนธรรมการเกษตร” เพื่อเป็นสถานที่ปฏิบัติการกิจที่ได้รับมอบหมาย กับทั้งได้รับพระบรมราชานุญาตให้ประดิษฐานพระนามาภิไธยย่อ “สธ” ในบุษบกมาลาเหนือสระน้ำใหญ่หน้ากลุ่มอาคารด้วย สมเด็จพระเทพรัตนราชสุดาฯ สยามบรมราชกุมารี เสด็จพระราชดำเนินทรงวางศิลาฤกษ์ในวันที่ 10 มีนาคม พ.ศ. 2538 และทรงเปิดอาคารสำนักพิพิธภัณฑสถานและวัฒนธรรมการเกษตรในวันที่ 19 ธันวาคม พ.ศ. 2540

ผู้ดำรงตำแหน่งผู้อำนวยการสำนักพิพิธภัณฑสถานและวัฒนธรรมการเกษตร มีดังนี้

- | | |
|-----------------------------|-------------------------------|
| 1. อาจารย์วรณา นาวิมูล | 3 มกราคม 2537-12 มกราคม 2541 |
| 2. อาจารย์วรณา นาวิมูล | 13 มกราคม 2541-12 มกราคม 2545 |
| 3. รศ.ดร.โจสคราญ หิรัญพุกษ์ | 13 มกราคม 2545-12 มกราคม 2549 |
| 4. อาจารย์อรไท ผลดี | 13 มกราคม 2549-12 มกราคม 2553 |
| 5. อาจารย์อรไท ผลดี | 13 มกราคม 2553-12 มกราคม 2557 |

1.2 ปรัชญา ปณิธาน วิสัยทัศน์

ปรัชญา ปณิธาน

สำนักพิพิธภัณฑสถานและวัฒนธรรมการเกษตร มีปณิธานในการส่งเสริม แสวงหา และพัฒนาความรู้ด้าน วัฒนธรรมการเกษตร เผยแพร่และสืบสานภูมิปัญญาไทย ตลอดจนทำนุบำรุงศิลปวัฒนธรรมของชาติ เพื่อเป็น รากฐานให้สังคมไทยก้าวไปอย่างสร้างสรรค์และมั่นคง

วิสัยทัศน์

สงวนเอกลักษณ์ของชาติ ปรารถนาเรื่องเรื่องภูมิปัญญาไทยโบราณ
บูรณาการวัฒนธรรมเกษตรไทย ในมิติใหม่ของพิพิธภัณฑสถานมหาวิทยาลัย

พันธกิจ

1. เสนอมติใหม่ของระบบพิพิธภัณฑสถานในมหาวิทยาลัย เพื่อเป็นแหล่งศึกษาองค์ความรู้ ภูมิปัญญา วัฒนธรรมการเกษตรไทย
2. เป็นแหล่งการศึกษาวิจัยองค์ความรู้ใหม่และเอกลักษณ์ทางด้านภูมิปัญญาวัฒนธรรมการเกษตรไทย ในสมัยก่อนประวัติศาสตร์ เพื่อก่อให้เกิดความภาคภูมิใจว่าชนชาติไทยมีภูมิปัญญาที่เก่าแก่
3. ประยุกต์องค์ความรู้และผลงานวิจัยเชิงบูรณาการ เพื่อจัดสร้างพิพิธภัณฑสถานภูมิปัญญาวัฒนธรรม การเกษตรไทยที่ครอบคลุมการเกษตรในสาขาต่าง ๆ โดยประสานความร่วมมือกับหน่วยงานภายในและ ภายนอกมหาวิทยาลัย
4. ทำนุบำรุงศิลปวัฒนธรรมไทยอันเป็นเอกลักษณ์ของชาติ ปูปลูกฝังคุณธรรม สร้างจิตสำนึก และ ค่านิยมในการอนุรักษ์ศิลปวัฒนธรรมไทย
5. ส่งเสริมสร้างเครือข่ายความร่วมมือด้านวัฒนธรรมการเกษตรของชนเผ่าไทกับหน่วยงานทั้งภาครัฐ และเอกชน และนักวิจัยของมหาวิทยาลัยทั้งในและต่างประเทศ และเจ้าของภูมิปัญญาในท้องถิ่น เพื่อถ่ายทอด องค์ความรู้ภูมิปัญญาวัฒนธรรมการเกษตรไปสู่ภูมิภาค
6. ประชาสัมพันธ์เผยแพร่องค์ความรู้ภูมิปัญญาวัฒนธรรมการเกษตรให้แพร่ขยายผ่านสื่อมวลชน แขนงต่าง ๆ

1.3 ประเด็นยุทธศาสตร์/เป้าประสงค์/กลยุทธ์

สำนักพิพิธภัณฑสถานและวัฒนธรรมการเกษตร กำหนดเป้าประสงค์ กลยุทธ์ แผนงาน/โครงการ ที่ใช้ในการ ปฏิบัติงานในรอบปีการศึกษา 2552 จากแผนปฏิบัติราชการ 4 ปี (2551-2554) และเอกสารคำขอ งบประมาณแผ่นดิน ปี 2552 ดังนี้

	พิพิธภัณฑ	2. ส่งเสริมอนุรักษ์	5. โครงการสืบสานประเพณี 12 เดือน	4 กันยายน 2552
	4. ร้อยละ	สืบสาน	6. โครงการเฉลิมพระเกียรติมหา	
	ของจำนวน	ศิลปวัฒนธรรม	กษัตริย์ไทยและพระราชวงศ์	
	กิจกรรม	และภูมิปัญญาไทย	7. โครงการวัฒนธรรมศึกษาชนเผ่าไท	
	โครงการที่		นอกประเทศ	14 สิงหาคม 2552
	ให้บริการ		8. โครงการแลกเปลี่ยนวัฒนธรรมชน	
	ทางวิชาการ		เผ่าไทนอกประเทศ	
	แก่สังคม		-โครงการแลกเปลี่ยนวัฒนธรรม	
	5. จำนวน		อาเซียน: การจัดสัมมนาวิชาการ	2-3 เมษายน 2552
	ของผู้เข้า		นานาชาติเรื่อง “เครื่องดนตรีใน	
	อบรม		พิธีกรรมการเกษตรของชนเผ่าไท”	
	6. ร้อยละ		9. โครงการรณรงค์รักษาเอกลักษณ์	
	ของจำนวน		วัฒนธรรมการแต่งกายของชนเผ่าไท	22-24 กันยายน 2552
	กิจกรรม/		10. โครงการกิจกรรมชมสวน	
	โครงการที่		วัฒนธรรมไทย	
	ส่งเสริมศิลป		11. โครงการนาฏดุริยางคศิลป์	
	วัฒนธรรม		-โครงการสัมมนาเชิงวิชาการเรื่อง	ตุลาคม-ธันวาคม 2551
	ไทย		พัฒนาการอังกะลุงไทย กรณีศึกษา	
	7. จำนวน		บ้านครูพัฒนา บัวทอง	
	ของ		12. โครงการสัมมนาวิชาการ	
	กิจกรรม/		วัฒนธรรมของชนเผ่าไท	ตุลาคม-ธันวาคม 2551
	โครงการที่		-โครงการรณรงค์รักษาเอกลักษณ์	
	ส่งเสริมศิลป		วัฒนธรรมท้องถิ่น: การจัดสัมมนา	
	วัฒนธรรม		วิชาการนานาชาติเรื่อง ประเพณี	
	ไทย		สงกรานต์ของชนเผ่าไท	ตุลาคม-ธันวาคม 2551
	8. ร้อยละที่		13. โครงการวัฒนธรรมสัญจรศึกษา	
	เพิ่มขึ้นของ		วัฒนธรรมชนเผ่าไทนอกประเทศ	
	ผู้ร่วม		-โครงการวัฒนธรรมสัญจร: ศึกษา ดู	
	โครงการ		งาน และกิจกรรมกลุ่มสัมพันธ์ ณ	ตุลาคม-ธันวาคม 2551
			อำเภอสังขละ จังหวัดกาญจนบุรี	
			14. โครงการจัดพิมพ์บัตรอวยพรปี	
			ใหม่ชุด หญิงไทยกับวัฒนธรรม	

โครงการ/กิจกรรมที่ดำเนินการในรอบปีงบประมาณ 2552 (1 ตุลาคม 2551-30 กันยายน 2552)

โครงการ	ระยะเวลา
1. โครงการจัดทำบัตรอวยพรชุด ห่วงไทยกับวัฒนธรรม	ตุลาคม-ธันวาคม 2551
2. นิทรรศการเรื่องวัฒนธรรมผ้าเผ่าไทในประเพณีแต่งงาน ใน นิทรรศการงานวิจัย “บนเส้นทางงานวิจัยมหาวิทยาลัยเกษตรศาสตร์ปี 2552”	30 มกราคม-7 กุมภาพันธ์ 2552
3. โครงการกิจกรรมชมพิพิธภัณฑ์วัฒนธรรมผ้าเผ่าไท: พิพิธภัณฑ์วัฒนธรรมผ้าเผ่าไทในประเพณีสงกรานต์	มีนาคม-เมษายน 2552
4. โครงการรณรงค์รักษาเอกลักษณ์วัฒนธรรมท้องถิ่น: การจัดสัมมนาวิชาการนานาชาติเรื่อง ประเพณีสงกรานต์ของชนเผ่าไท	2-3 เมษายน 2552
5. โครงการจัดสร้างพิพิธภัณฑ์ภูมิปัญญาวัฒนธรรมการเกษตรไทย: พิพิธภัณฑ์เครื่องดนตรีในพิธีกรรมการเกษตรของชนเผ่าไท	กรกฎาคม-สิงหาคม 2552
6. โครงการสัมมนาเชิงวิชาการเรื่อง พัฒนาการอังกะลุงไทย กรณีศึกษาบ้านครูพัฒน์ บัวท้ง	14 สิงหาคม 2552
7. โครงการแลกเปลี่ยนวัฒนธรรมอาเซียน: การจัดสัมมนาวิชาการนานาชาติเรื่อง “เครื่องดนตรีในพิธีกรรมการเกษตรของชนเผ่าไท”	4 กันยายน 2552
8. โครงการวัฒนธรรมสัญจร: ศึกษา ดูนาน และกิจกรรมกลุ่มสัมพันธ์ ณ อำเภอสังขละ จังหวัดกาญจนบุรี	22-24 กันยายน 2552

โครงการ/กิจกรรมที่ดำเนินการในรอบปีการศึกษา 2552 (1 มิถุนายน 2552-31 พฤษภาคม 2553)

โครงการ	ระยะเวลา
1. โครงการจัดสร้างพิพิธภัณฑ์ภูมิปัญญาวัฒนธรรมการเกษตรไทย: พิพิธภัณฑ์เครื่องดนตรีในพิธีกรรมการเกษตรของชนเผ่าไท	กรกฎาคม-สิงหาคม 2552
2. โครงการสัมมนาเชิงวิชาการเรื่อง พัฒนาการอังกะลุงไทย กรณีศึกษาบ้านครูพัฒน์ บัวท้ง	14 สิงหาคม 2552
3. โครงการแลกเปลี่ยนวัฒนธรรมอาเซียน: การจัดสัมมนาวิชาการนานาชาติเรื่อง “เครื่องดนตรีในพิธีกรรมการเกษตรของชนเผ่าไท”	4 กันยายน 2552
4. โครงการวัฒนธรรมสัญจร: ศึกษา ดูนาน และกิจกรรมกลุ่มสัมพันธ์ ณ อำเภอสังขละ จังหวัดกาญจนบุรี	22-24 กันยายน 2552
5. โครงการจัดทำบัตรอวยพรชุด ห่วงไทยกับเครื่องดนตรี	ตุลาคม-ธันวาคม 2552
6. โครงการวัฒนธรรมสัญจรจังหวัดแพร่ “เยือนวัฒนธรรมล้านนา ศึกษาพรรณไม้ในอุทยานแห่งชาติ”	30 ตุลาคม-2 พฤศจิกายน 2552

โครงการ	ระยะเวลา
7. โครงการสัมมนาเชิงวิชาการเรื่อง วัฒนธรรมดนตรีกับการเปลี่ยนแปลงที่ไม่หยุดนิ่ง	14 มกราคม 2553
8. นิทรรศการเรื่อง “วัฒนธรรมเครื่องดนตรีในพิธีกรรมการเกษตรของชนเผ่าไท” และ การแสดงดนตรีในพิธีกรรมการเกษตรของชนเผ่าไท ใน นิทรรศการงานวิจัย “บนเส้นทางงานวิจัยมหาวิทยาลัยเกษตรศาสตร์ ปี 2553”	29 มกราคม-6 กุมภาพันธ์ 2553
9. โครงการกิจกรรมชมพิพิธภัณฑ์วัฒนธรรมผ้าเผ่าไทลื้อ และ สัมมนาวิชาการเรื่อง วัฒนธรรมผ้าเผ่าไทลื้อ	2 เมษายน 2553

1.4 ภารกิจหลัก / ภารกิจรอง

จากปรัชญา ปณิธาน วิสัยทัศน์ และพันธกิจของหน่วยงาน สำนักพิพิธภัณฑ์และวัฒนธรรมการเกษตร ได้กำหนดภารกิจหลักและภารกิจรองของหน่วยงาน ดังนี้

ภารกิจหลัก

1. เสนอมติใหม่ของระบบพิพิธภัณฑ์ในมหาวิทยาลัยให้เป็นแหล่งการศึกษาภูมิปัญญาวัฒนธรรมการเกษตรไทย
2. เป็นแหล่งการศึกษาองค์ความรู้ด้านวัฒนธรรมการเกษตรและศิลปวัฒนธรรมไทย โดยประสานความร่วมมือกับหน่วยงานภายในและภายนอกมหาวิทยาลัย
3. ทำนุบำรุงศิลปวัฒนธรรมไทยอันเป็นเอกลักษณ์ของชาติ และส่งเสริมการมีส่วนร่วมของนิสิต-นักศึกษา บุคลากร และประชาชนทั่วไป

ภารกิจรอง

ให้บริการอาคารและสถานที่ พร้อมสิ่งอำนวยความสะดวกแก่ผู้ใช้บริการ

1.5 แผนงานประกันคุณภาพ

สำนักพิพิธภัณฑ์และวัฒนธรรมการเกษตรแต่งตั้งคณะกรรมการประกันคุณภาพของหน่วยงาน เพื่อปฏิบัติหน้าที่ ดังต่อไปนี้

1. พัฒนาระบบและกลไกการประกันคุณภาพขององค์กรให้สอดคล้องกับองค์ประกอบการประกันคุณภาพสำหรับสำนักของมหาวิทยาลัย
2. ส่งเสริมให้ผู้บริหารและบุคลากรมีส่วนร่วมในการประกันคุณภาพของหน่วยงานและในระดับมหาวิทยาลัย
3. พัฒนาระบบและกลไกในการควบคุมให้การดำเนินงานประกันคุณภาพเป็นไปตามแผน

วัตถุประสงค์การประกันคุณภาพของหน่วยงาน

1. เพื่อตรวจสอบยืนยันสภาพจริงในการดำเนินงานของหน่วยงาน และระบบประกันคุณภาพของหน่วยงานที่สอดคล้องกับระบบการประกันคุณภาพของมหาวิทยาลัย
2. พิจารณาความเชื่อมโยงของทุกองค์ประกอบในระบบประกันคุณภาพของหน่วยงาน และการตอบสนองพันธกิจและเป้าหมายของมหาวิทยาลัย โดยวิเคราะห์จุดแข็ง จุดอ่อน และให้ข้อเสนอแนะเพิ่มเติมในการพัฒนาปรับปรุงคุณภาพของหน่วยงานให้มีประสิทธิภาพยิ่งขึ้นรวมทั้งนวัตกรรมและการปฏิบัติที่ดี
3. ติดตามประสิทธิผลตามแผนพัฒนาปรับปรุงตามข้อเสนอแนะของการประเมินคุณภาพภายในที่ผ่านมา และการพัฒนาปรับปรุงในระบบประกันคุณภาพ
4. เพื่อรายงานผลการประเมินคุณภาพและมาตรฐานการสนับสนุนการศึกษาระบบประกันคุณภาพของหน่วยงานต่อหน่วยงานที่เกี่ยวข้องและสาธารณชน

ตารางปฏิทินกิจกรรมการประเมินคุณภาพภายใน สำนักพิพิธภัณฑสถานและวัฒนธรรมการเกษตร

(มิถุนายน 2552-กันยายน 2553)

กิจกรรมดำเนินการ	(6) 52	(7) 52	(8) 52	(9) 52	(10) 52	(11) 52	(12) 52	(1) 53	(2) 53	(3) 53	(4) 53	(5) 53	(6) 53	(7) 53	(8) 53	(9) 53
1.นำข้อมูลมาจัดทำ SAR	/															
2.ส่งรายงานประกันคุณภาพ (SAR)		/														
3.ประเมินระดับมหาวิทยาลัย ประจำปี 2552		/														
4.รายงานผลการประเมินคุณภาพภายใน ระดับมหาวิทยาลัย ประจำปี 2552			/													
5.จัดทำแผนพัฒนาปรับปรุง (สปค.01) ตามข้อเสนอแนะจาก (4)				/												
6.ส่ง สปค.01				/												
7.ดำเนินการปรับปรุงตาม (6)																→
8.เก็บข้อมูล 12 เดือนตามดัชนี																→
9.นำข้อมูลจาก (8) มาจัดทำ SAR													/			

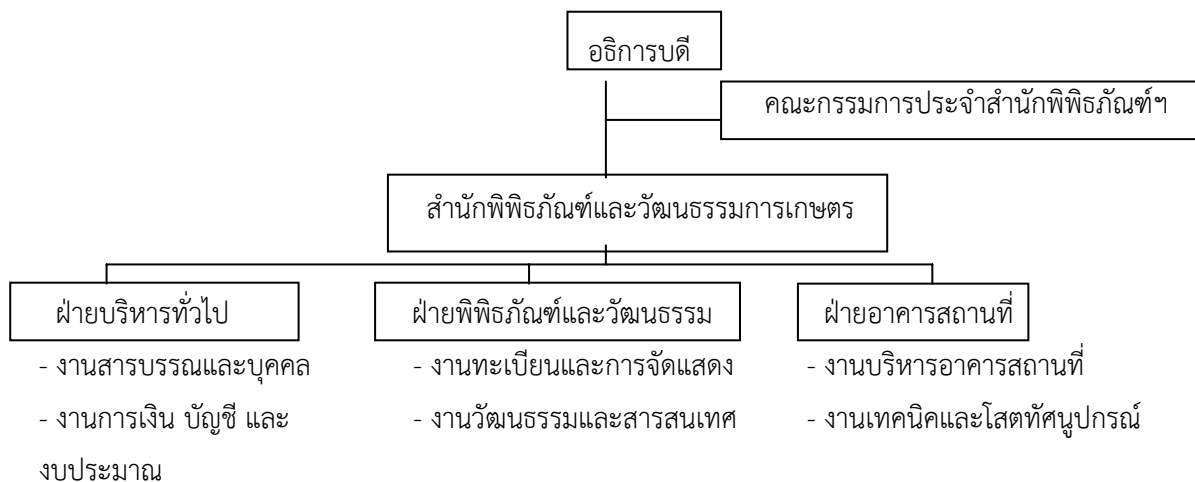
กิจกรรมดำเนินการ	(6) 52	(7) 52	(8) 52	(9) 52	(10) 52	(11) 52	(12) 52	(1) 53	(2) 53	(3) 53	(4) 53	(5) 53	(6) 53	(7) 53	(8) 53	(9) 53
10.ส่งรายงาน ประกันคุณภาพ (SAR)														/		
11.ประเมินระดับ มหาวิทยาลัย ประจำปี 2553														/		
12.รายงานผลการ ประเมินคุณภาพ ภายใน ระดับ มหาวิทยาลัย ประจำปี 2553															/	
13.จัดทำแผนพัฒนา ปรับปรุง (สปค.01) ตามข้อเสนอแนะ จาก (12)																/

1.6 โครงสร้างองค์กรและโครงสร้างการบริหารงาน

สำนักพิพิธภัณฑสถานและวัฒนธรรมการเกษตรเป็นส่วนราชการของมหาวิทยาลัยเกษตรศาสตร์ ประกาศในราชกิจจานุเบกษาเมื่อวันที่ 31 สิงหาคม พ.ศ. 2536 มีฐานะเทียบเท่าคณะ มีบทบาทหน้าที่ให้บริการวิชาการแก่สังคมทั้งภายในและภายนอกมหาวิทยาลัย เพื่อสนับสนุนการเรียนการสอนและส่งเสริมการค้นคว้าวิจัย และทำนุบำรุงศิลปวัฒนธรรม ปัจจุบันสำนักพิพิธภัณฑสถานและวัฒนธรรมการเกษตรยังไม่ได้ประกาศแบ่งส่วนราชการภายใน ขณะนี้อยู่ในระหว่างการเพิ่มเติมข้อมูลประกอบการวิเคราะห์การเสนอขออนุมัติการแบ่งส่วนราชการสำนักพิพิธภัณฑสถานและวัฒนธรรมการเกษตรของกองแผนงาน ซึ่งได้เสนอขออนุมัติแบ่งส่วนราชการภายในสำนักพิพิธภัณฑสถานและวัฒนธรรมการเกษตรออกเป็น 3 ฝ่าย คือ ฝ่ายบริหารทั่วไป ฝ่ายพิพิธภัณฑสถานและวัฒนธรรม และฝ่ายอาคารสถานที่ ทั้งนี้ เพื่อให้มีความชัดเจนและคล่องตัวในการบริหารจัดการของหน่วยงาน สามารถรองรับนโยบายของมหาวิทยาลัย

โครงสร้างองค์กรและการบริหารที่สำนักพิพิธภัณฑสถานฯ เสนอมีดังนี้

โครงสร้างองค์กร

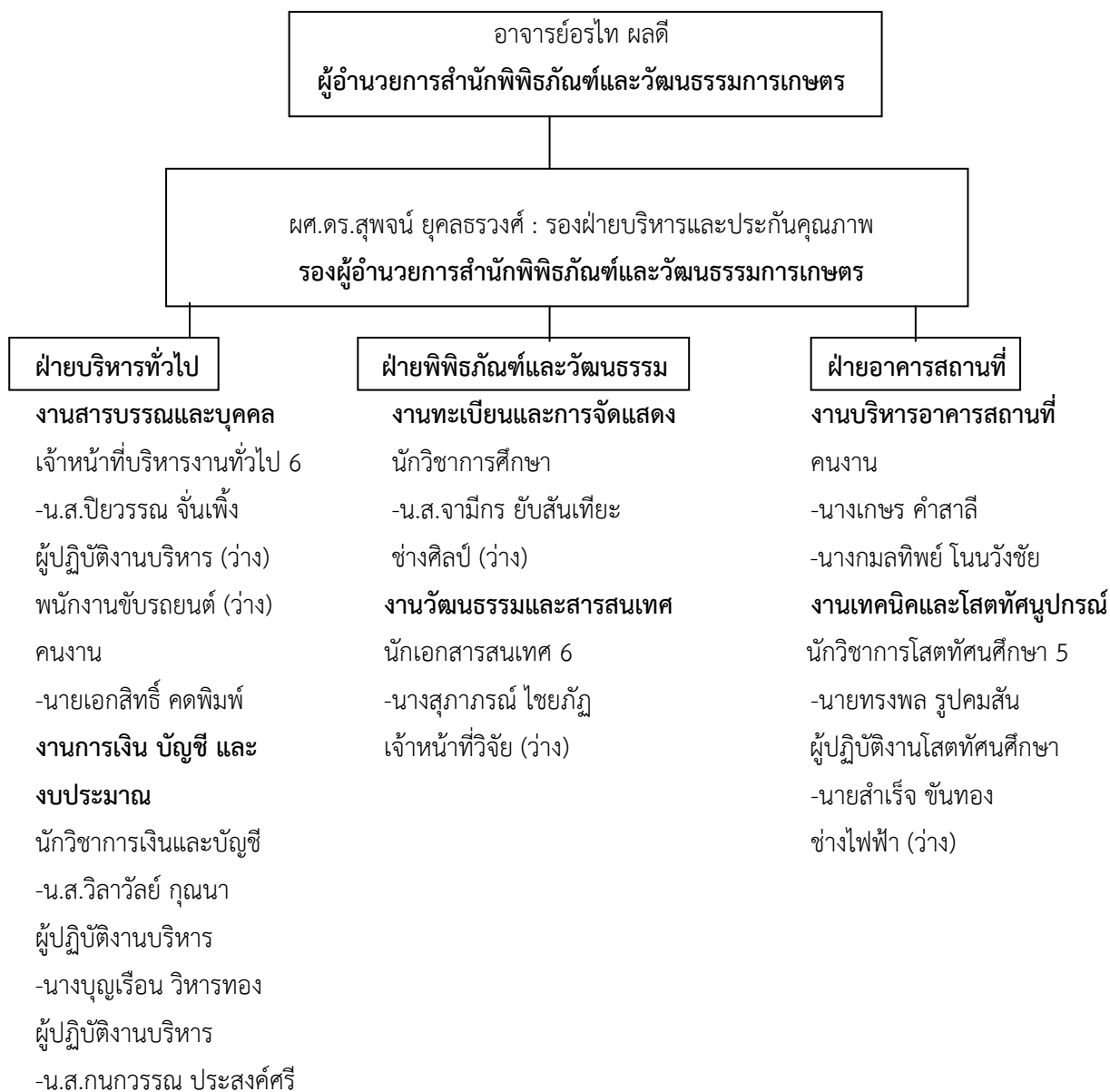


การแบ่งส่วนราชการ

1. ฝ่ายบริหารทั่วไป
 - 1.1 งานสารบรรณและบุคคล
 - 1.2 งานการเงิน บัญชี และงบประมาณ
2. ฝ่ายพิพิธภัณฑ์และวัฒนธรรม
 - 2.1 งานทะเบียนและการจัดแสดง
 - 2.2 งานวัฒนธรรมและสารสนเทศ
3. ฝ่ายอาคารสถานที่
 - 3.1 งานบริหารอาคารสถานที่
 - 3.2 งานเทคนิคและโสตทัศนูปกรณ์

โครงสร้างการบริหารงาน

การบริหารงานภายในของสำนักพิพิธภัณฑสถานและวัฒนธรรมการเกษตร ผู้อำนวยการสำนักพิพิธภัณฑสถานและวัฒนธรรมการเกษตรและรองผู้อำนวยการ/ผู้ช่วยผู้อำนวยการ เป็นคณะผู้บริหารและผู้บังคับบัญชา มีโครงสร้างการบริหารและการมอบหมายงานตามที่ได้กำหนดเป็นหน้าที่ (Job Description) และการมอบหมายงาน (Job Assignment) โดยแบ่งการปฏิบัติงานออกเป็น 3 ฝ่าย ดังนี้



ภาระหน้าที่และความรับผิดชอบ

สำนักพิพิธภัณฑ์และวัฒนธรรมการเกษตร แบ่งการปฏิบัติงานออกเป็น 3 ฝ่าย มีภาระหน้าที่และความรับผิดชอบ ดังนี้

ฝ่าย	หน้าที่ความรับผิดชอบ
1) ฝ่ายบริหารทั่วไป	<p>งานสารบรรณและบุคคล</p> <ul style="list-style-type: none"> - งานรับส่งเอกสาร เก็บเอกสาร และสืบค้นข้อมูล - งานโต้ตอบเอกสาร - งานจัดพิมพ์และทำสำเนาเอกสาร -งานบุคคล <p>งานการเงิน บัญชี และงบประมาณ</p> <ul style="list-style-type: none"> - งานจัดทำคำขอและจัดสรรงบประมาณแผ่นดินและงบประมาณเงินรายได้ - งานจัดทำทะเบียนคุม - งานรายงาน เก็บเอกสาร และบันทึกข้อมูล - งานจัดหา จัดซื้อ เบิกจ่ายวัสดุ ครุภัณฑ์ - งานเอกสารเกี่ยวกับการจัดซื้อ/จัดจ้าง และจัดทำทะเบียนคุม
2) ฝ่ายพิพิธภัณฑ์และวัฒนธรรม	<p>งานทะเบียนและจัดแสดง</p> <ul style="list-style-type: none"> - งานจัดหา ลงทะเบียน จัดเก็บวัตถุที่จัดแสดงในพิพิธภัณฑ์ - งานจัดพิพิธภัณฑ์/นิทรรศการ - งานออกแบบ - งานเอกสารเผยแพร่ ประชาสัมพันธ์ <p>งานวัฒนธรรมและสารสนเทศ</p> <ul style="list-style-type: none"> - งานจัดหา ลงทะเบียน จัดเก็บ บริการหนังสือ วารสาร และสิ่งพิมพ์ - งานบริการตอบคำถามและช่วยค้นคว้า - งานรวบรวมข้อมูลด้านพิพิธภัณฑ์และวัฒนธรรม - งานจัดทำฐานข้อมูล
3) ฝ่ายอาคารสถานที่	<p>งานบริหารอาคารสถานที่</p> <ul style="list-style-type: none"> - งานขอใช้อาคารและสถานที่ - งานบริการและอำนวยความสะดวกแก่ผู้ใช้อาคารและสถานที่ - งานดูแลและบำรุงรักษาระบบสาธารณูปโภคเบื้องต้น <p>งานเทคนิคและโสตทัศนูปกรณ์</p> <ul style="list-style-type: none"> - งานบริการและอำนวยความสะดวกด้านเทคนิคและโสตทัศนูปกรณ์ - งานวางระบบ ปฏิบัติการ ดูแล และซ่อมบำรุงอุปกรณ์เทคนิคและโสตทัศนูปกรณ์

1.7 รายนามผู้บริหาร และคณะกรรมการชุดต่าง ๆ

รายนามผู้บริหาร

อาจารย์อรไท ผลดี	ผู้อำนวยการสำนักพิพิธภัณฑสถานและวัฒนธรรมการเกษตร
ผศ.ดร.สุพจน์ ยุคลธรรวงศ์	รองผู้อำนวยการฝ่ายบริหารและประกันคุณภาพ

คณะกรรมการชุดต่าง ๆ

คณะกรรมการประจำสำนักพิพิธภัณฑสถานและวัฒนธรรมการเกษตร

1. ผู้อำนวยการสำนักพิพิธภัณฑสถานและวัฒนธรรมการเกษตร	ประธาน
2. ผศ.สุพจน์ ยุคลธรรวงศ์	กรรมการ
3. รศ.วิจารณ์ วิชชุกิจ	กรรมการ
4. รศ.วิไลศักดิ์ กิ่งคำ	กรรมการ
5. นายดำรงศรี ศรีพระราม	กรรมการ
6. นายสุรพล ภัทรนคร	กรรมการ
7. นายนนทวัฒน์ จันทร์เจริญ	กรรมการ
8. รศ.เอกรินทร์ อนุกุลยุทธธน	กรรมการ
9. รศ.สิริ ชัยเสรี	กรรมการ
10. รศ.อบเชย วงศ์ทอง	กรรมการ
11. รศ.อลิศรา มีนะกนิษฐ	กรรมการ
12. ศ.อรอนงค์ นัยวิกุล	กรรมการ
13. นายนิพนธ์ ลิ้มแหลมทอง	กรรมการ

คณะกรรมการประกันคุณภาพการศึกษา สำนักพิพิธภัณฑสถานและวัฒนธรรมการเกษตร

อาจารย์อรไท ผลดี	ที่ปรึกษา
1. ผศ.ดร.สุพจน์ ยุคลธรรวงศ์	ประธาน
2. นางสาวปิยวรรณ จันเพ็ง	กรรมการ
3. นายทรงพล รุปคมสัน	กรรมการ
4. นางสาววิลาวัลย์ กุณนา	กรรมการ
5. นายสำเร็จ ชันทอง	กรรมการ
6. นางบุญเรือน วิหารทอง	กรรมการ
7. นางสาวกนกวรรณ ประสงค์ศรี	กรรมการ
8. นางสาวจามีกร ยับสันเทียะ	กรรมการ
9. นางสุภาภรณ์ ไชยภัก	กรรมการและเลขานุการ

คณะกรรมการตรวจสอบภายใน สำนักพิพิธภัณฑสถานและวัฒนธรรมการเกษตร

อาจารย์อรไท ผลดี	ที่ปรึกษา
1. ผศ.ดร.สุพจน์ ยุคลธรวงศ์	ประธาน
2. นางสาววิลาวัลย์ กุณนา	กรรมการ
3. นางบุญเรือน วิหารทอง	กรรมการ
4. นางสาวกนกวรรณ ประสงค์ศรี	กรรมการ
5. นางสาวจามีกร ยับสันเทียะ	กรรมการ
6. นางสาวปิยวรรณ จั่นเพ็ง	กรรมการและเลขานุการ

คณะกรรมการบริหารทรัพยากรบุคคล สำนักพิพิธภัณฑสถานและวัฒนธรรมการเกษตร

1. ผู้อำนวยการสำนักพิพิธภัณฑสถานและวัฒนธรรมการเกษตร	ประธาน
2. รองผู้อำนวยการฝ่ายบริหารและประกันคุณภาพ	รองประธาน
3. นางสุภาภรณ์ ไชยภักดิ์	กรรมการ
4. นายทรงพล รูปคมสัน	กรรมการ
5. นางสาววิลาวัลย์ กุณนา	กรรมการ
6. นางสาวปิยวรรณ จั่นเพ็ง	กรรมการและเลขานุการ

คณะกรรมการบริหารความเสี่ยง สำนักพิพิธภัณฑสถานและวัฒนธรรมการเกษตร

1. ผู้อำนวยการสำนักพิพิธภัณฑสถานและวัฒนธรรมการเกษตร	ประธาน
2. รองผู้อำนวยการฝ่ายบริหารและประกันคุณภาพ	รองประธาน
3. นางสุภาภรณ์ ไชยภักดิ์	กรรมการ
4. นายทรงพล รูปคมสัน	กรรมการ
5. นางสาววิลาวัลย์ กุณนา	กรรมการ
6. นายสำเริง ชันทอง	กรรมการ
7. นางสาวปิยวรรณ จั่นเพ็ง	กรรมการและเลขานุการ

คณะกรรมการศึกษาและดำเนินงานการใช้ทรัพยากรภายในและภายนอกหน่วยงานร่วมกัน สำนักพิพิธภัณฑสถานและวัฒนธรรมการเกษตร

1. ผู้อำนวยการสำนักพิพิธภัณฑสถานและวัฒนธรรมการเกษตร	ประธาน
2. รองผู้อำนวยการฝ่ายบริหารและประกันคุณภาพ	รองประธาน
3. นางสุภาภรณ์ ไชยภักดิ์	กรรมการ
4. นายทรงพล รูปคมสัน	กรรมการ

- | | |
|-----------------------------|---------------------|
| 5. นางสาววิลาวัลย์ กุณนา | กรรมการ |
| 6. นางสาวกนกวรรณ ประสงค์ศรี | กรรมการ |
| 7. นางสาวปิยวรรณ จันเพ็ง | กรรมการและเลขานุการ |

1.8 ข้อมูลสถิติ

1.8.1 พื้นที่

สำนักพิพิธภัณฑสถานและวัฒนธรรมการเกษตรมีพื้นที่ทั้งหมด 32 ไร่ 3 งาน 33 ตารางวา แบ่งเป็นพื้นที่อาคาร ดังนี้

อาคารโรงละคร	4,490	ตารางเมตร
อาคารนิทรรศการและสำนักงาน	2,048	ตารางเมตร
อาคารเวทีแสดงกลางแจ้ง	154	ตารางเมตร
ศาลาบุษบกมาลา	104	ตารางเมตร

1.8.2 อัตรากำลัง

ตารางจำนวนบุคลากรทั้งหมดจำแนกตามวุฒิการศึกษา ปีการศึกษา 2551 เทียบกับปีการศึกษา 2552

ประเภทของ บุคลากร	วุฒิการศึกษา																			
	ปี 2551										ปี 2552									
	ต่ำกว่า ตรี		ป.ตรี		ป.โท		ป.เอก		รวม		ต่ำกว่า ตรี		ป.ตรี		ป.โท		ป.เอก		รวม	
	ช	ญ	ช	ญ	ช	ญ	ช	ญ	ช	ญ	ช	ญ	ช	ญ	ช	ญ	ช	ญ	ช	ญ
ข้าราชการ			1	2					1	2			1	2					1	2
พนักงาน ม.			1	1					1	1			1	1					1	1
ลูกจ้างชั่วคราว	1	4		1					1	5	1	4		1					1	5
รวม	1	4	2	4					3	8	1	4	2	4					3	8

ตารางจำนวนบุคลากรจำแนกตามสายงานที่ ก.พ.อ. กำหนด ปีการศึกษา 2551 เทียบกับปีการศึกษา 2552

ประเภทของ บุคลากร	สายงาน																			
	ปี 2551										ปี 2552									
	ผู้ปฏิบัติ งาน บริหาร		ผู้ปฏิบัติ การด้าน ต่าง ๆ		บรรจุ วุฒิ เฉพาะ ทาง		ตำแหน่ง เชี่ยวชาญ เฉพาะ		รวม		ผู้ปฏิบัติ งาน บริหาร		ผู้ปฏิบัติ การด้าน ต่าง ๆ		บรรจุ วุฒิ เฉพาะ ทาง		ตำแหน่ง เชี่ยวชาญ เฉพาะ		รวม	
	ช	ญ	ช	ญ	ช	ญ	ช	ญ	ช	ญ	ช	ญ	ช	ญ	ช	ญ	ช	ญ	ช	ญ
ข้าราชการ							1	2	1	2							1	2	1	2
พนักงาน ม.			1			1			1	1			1			1			1	1
ลูกจ้างชั่วคราว		2						1		3		2						1		3
รวม		2	1			1	1	3	2	6		2							2	6

1.8.3 งบประมาณ

สำนักพิพิธภัณฑสถานและวัฒนธรรมการเกษตรได้รับงบประมาณแผ่นดินและงบประมาณเงินรายได้
ปีงบประมาณ 2552 เพื่อดำเนินกิจกรรมของสำนักพิพิธภัณฑสถานฯ ดังนี้