

## บทที่ 1 ข้อมูลพื้นฐาน

### 1.1 ข้อมูลทั่วไป

#### ■ ชื่อหน่วยงาน

สถาบันวิจัยและพัฒนา วิทยาเขตเฉลิมพระเกียรติ จังหวัดสกลนคร (สวพ.จกส.)

Research and Development Institute Chalemphrakiat Sakon nakhon Province Campus (RDICSC)

#### ■ สถานที่ตั้ง

ชั้น 3 อาคารบริหาร มหาวิทยาลัยเกษตรศาสตร์ วิทยาเขตเฉลิมพระเกียรติ จังหวัด

สกลนคร 59 หมู่ 1 ต.เซียงเครือ อ.เมือง จ.สกลนคร 47000

โทรศัพท์ 0-42720-5021

โทรสาร 0-42720-5022

Homepage : [www.rdi.csc.ku.ac.th](http://www.rdi.csc.ku.ac.th)



#### ■ ตราสัญลักษณ์

ตราสัญลักษณ์หรือภาพเครื่องหมายราชการ ได้รับอนุมัติจากมหาวิทยาลัยเกษตรศาสตร์ เมื่อวันที่ 11

สิงหาคม 2551




สถาบันวิจัยและพัฒนา  
วิทยาเขตเฉลิมพระเกียรติ จังหวัดสกลนคร

## ■ ประวัติความเป็นมา

วิทยาเขตเฉลิมพระเกียรติ จังหวัดสกลนคร เป็นวิทยาเขตแห่งที่ 4 ของมหาวิทยาลัยเกษตรศาสตร์ ก่อตั้งขึ้นในปี พ.ศ.2539 นับตั้งแต่ก่อตั้ง วิทยาเขตเฉลิมพระเกียรติ จังหวัดสกลนคร ได้ดำเนินงานวิจัยและให้บริการวิชาการแก่ชุมชนท้องถิ่นมาอย่างต่อเนื่อง สม่าเสมอ โดยระยะแรกเป็นความร่วมมือกับสถาบันวิจัยและพัฒนาฯ และปัจจุบันดำเนินงานโดยคณะวิชาของวิทยาเขตเป็นผู้รับผิดชอบ ทั้งนี้ยังขาดหน่วยงานกลางที่ทำหน้าที่รองรับการบริหารงานวิจัยและงานบริการวิชาการ กอปรกับ วิทยาเขตฯ มีแผนในการจัดตั้งการจัดตั้งสถาบันวิจัยและพัฒนาของวิทยาเขตเมื่อมีความพร้อม เพื่อเป็นหน่วยประสานงานด้านการวิจัยกับหน่วยงานภายในและภายนอก รวมทั้งการถ่ายทอดเทคโนโลยีและเผยแพร่ผลงานวิจัยของวิทยาเขตฯ ด้วย เหตุดังกล่าว จึงทำให้เกิด “โครงการจัดตั้งสำนักวิจัยและบริการวิชาการ” ขึ้น ในปี พ.ศ.2548 เพื่อรองรับงานวิจัยและการให้บริการทางวิชาการที่เพิ่มขึ้นอย่างต่อเนื่อง

ต่อมาสภามหาวิทยาลัยเกษตรศาสตร์ได้อนุมัติให้จัดตั้ง “สถาบันวิจัยและพัฒนา วิทยาเขตเฉลิมพระเกียรติ จังหวัดสกลนคร” เป็นหน่วยงานประจำระดับคณะ เมื่อวันที่ 29 กันยายน พ.ศ.2549 เพื่อเสริมสร้างความเข้มแข็งด้านวิจัยของวิทยาเขตฯ ได้อย่างเป็นรูปธรรม และสอดคล้องตามแผนพัฒนาวิทยาเขตฯ โดยให้แบ่งส่วนงานภายในดังนี้



ประกาศสภามหาวิทยาลัยเกษตรศาสตร์  
เรื่อง จัดตั้งสถาบันวิจัยและพัฒนา วิทยาเขตเฉลิมพระเกียรติ จังหวัดสกลนคร

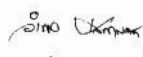
ด้วยปัจจุบันภาระงานวิจัยและการให้บริการทางวิชาการแก่ชุมชนท้องถิ่นมีเพิ่มมากขึ้นอย่างต่อเนื่อง วิทยาเขตเฉลิมพระเกียรติ จังหวัดสกลนคร จึงขอจัดตั้งสถาบันวิจัยและพัฒนา วิทยาเขตเฉลิมพระเกียรติ จังหวัดสกลนคร เป็นหน่วยงานประจำระดับคณะรองรับการบริหารงานวิจัยและงานบริการทางวิชาการ เพื่อให้สามารถประสานความร่วมมือพัฒนางานในเชิงรุกได้อย่างมีประสิทธิภาพสูงสุด และสนองความต้องการในการพัฒนาจังหวัดและภูมิภาคตามนโยบายของประเทศ อีกทั้งเสริมสร้างความเข้มแข็งด้านวิจัยของวิทยาเขตได้อย่างเป็นรูปธรรม และสอดคล้องตามแผนพัฒนาวิทยาเขตฯ ได้กำหนดไว้

อาศัยอำนาจตามความในมาตรา 16(4) แห่งพระราชบัญญัติมหาวิทยาลัยเกษตรศาสตร์ พ.ศ. 2541 และโดยอนุมัติของสภามหาวิทยาลัยเกษตรศาสตร์ ในการประชุมครั้งที่ 9/2549 เมื่อวันที่ 18 กันยายน พ.ศ. 2549 จึงให้จัดตั้งสถาบันวิจัยและพัฒนา วิทยาเขตเฉลิมพระเกียรติ จังหวัดสกลนคร เป็นหน่วยงานภายใต้การบริหารจัดการของวิทยาเขตเฉลิมพระเกียรติ จังหวัดสกลนคร มีสภามหาวิทยาลัยเกษตรฯ และให้แบ่งส่วนหน่วยงานภายใน ดังนี้

1. ฝ่ายบริหาร ประกอบด้วย
  - งานธุรการ
  - งานบริหารพื้นที่วิจัย
2. ฝ่ายวิจัย ประกอบด้วย
  - งานพัฒนาการวิจัย
  - งานประยุกต์และถ่ายทอดเทคโนโลยีงานวิจัย
3. ฝ่ายบริการวิชาการ ประกอบด้วย
  - งานพัฒนาสื่อและโครงการ
  - งานฝึกอบรม
4. ฝ่ายจัดการองค์ความรู้ ประกอบด้วย
  - พิธีภัณฑ์องค์ความรู้ มก.
  - ธนาคารความรู้วิจัย

ทั้งนี้ ตั้งแต่บัดนี้เป็นต้นไป

ประกาศ ณ วันที่ 20 กันยายน พ.ศ. 2549

  
 (นายอำพล เสนาณรงค์)  
 นายกสภามหาวิทยาลัยเกษตรศาสตร์

**สถาบันวิจัยและพัฒนา วิทยาเขตเฉลิมพระเกียรติ จังหวัดสกลนคร ประจำปีการศึกษา 2552**

การบริหารงานของสถาบันวิจัยและพัฒนา วิทยาเขตเฉลิมพระเกียรติ จังหวัดสกลนคร ตั้งแต่เป็นโครงการจัดตั้งจนกระทั่งถึงปัจจุบันมีผู้รับผิดชอบในการบริหาร ดังนี้

ลำดับ	ระยะเวลาดำรงตำแหน่ง	รายนาม	หมายเหตุ
1	ปี2548 ถึง 29 กันยายน 2549	รองศาสตราจารย์ ดร.สุวพงษ์ สวัสดิ์พาณิชย์	ดูแลโครงการจัดตั้ง สำนักวิจัยและ บริการวิชาการ
2	วันที่ 8 ธันวาคม 2549 ถึง วันที่ 1 มีนาคม 2550	รองศาสตราจารย์ ดร.นิติยศรี แสงเดือน	รักษาราชการแทน ผู้อำนวยการ
3	วันที่ 2 มีนาคม ถึง วันที่ 19 เมษายน 2550	รองศาสตราจารย์ ดร.พงษ์ศักดิ์ สุริยวนากุล	รักษาราชการแทน ผู้อำนวยการ
4	วันที่ 20 เมษายน 2550 ถึง 27 สิงหาคม 2550	รองศาสตราจารย์ ดร.สุวพงษ์ สวัสดิ์พาณิชย์	รักษาราชการแทน ผู้อำนวยการ
5	28 สิงหาคม 2550 ถึง ปัจจุบัน	รองศาสตราจารย์ ดร.สุวพงษ์ สวัสดิ์พาณิชย์	ผู้อำนวยการ

## 1.2 ปณิธาน วิสัยทัศน์

### ■ ปณิธาน

สร้างงานให้บุคคล สร้างคนให้รู้งาน ประสานภารกิจอย่างโปร่งใส พัฒนางานวิจัยให้เข้มแข็งพร้อมเป็นแหล่งบริการวิชาการ

### ■ วิสัยทัศน์

เป็นสถาบันที่มุ่งเน้นการบริหารงานวิจัย และบริการวิชาการที่มีประสิทธิภาพ เพื่อสนองความต้องการพัฒนา เสริมสร้างความเข้มแข็งของสังคม ชุมชน ประเทศชาติ ให้สามารถพึ่งพาตนเองได้อย่างยั่งยืน

### ■ พันธกิจ

- 1.บริหารงานวิจัย และบริการวิชาการที่มีประสิทธิภาพ เพื่อสนองความต้องการพัฒนา เสริมสร้างเข้มแข็งของสังคม ชุมชน ประเทศชาติ ให้สามารถพึ่งพาตนเองได้อย่างยั่งยืน
- 2.สังสม เผยแพร่ และถ่ายทอดองค์ความรู้สู่ชุมชน อย่างต่อเนื่อง
3. บูรณาการองค์ความรู้ พัฒนาสู่ความเป็นเลิศทางวิชาการ
- 4.เพิ่มประสิทธิผลการบริหารจัดการองค์กร

### 1.3 ภารกิจหลัก

1. บริหารและพัฒนางานวิจัย
2. สนับสนุนการบริการวิชาการ
3. สนับสนุนการเรียนการสอน การวิจัย (เนื่องจากสถาบันมีพาร์มมหาวิทยาลัย)
4. วิจัย
5. บริการวิชาการ

### 1.4 เป้าหมายเชิงยุทธศาสตร์

สถาบันวิจัยและพัฒนา วิทยาเขตเฉลิมพระเกียรติ จังหวัดสกลนคร ได้กำหนดเป้าหมายเชิงยุทธศาสตร์ตามแผนยุทธศาสตร์ ปี2551-2555 ซึ่งใน 5 ปีแรกของการจัดตั้งสถาบันนี้ มุ่งเน้นการสร้างและพัฒนาระบบและกลไกในการผลิตงานวิจัย บริการวิชาการ และการจัดการองค์ความรู้ โดยกำหนดเป้าหมายไว้ดังนี้

- 1.มีระบบบริหาร สนับสนุนการผลิตงานวิจัยและงานสร้างสรรค์ที่มีคุณภาพ
- 2.มีระบบบริหาร สนับสนุนการผลิตงานบริการวิชาการที่มีคุณภาพ
- 3.มีระบบในการจัดการองค์ความรู้ที่มีคุณภาพ

ในไตรมาสที่ 1ของปีงบประมาณ 2553 สถาบันวิจัยและพัฒนา วิทยาเขตเฉลิมพระเกียรติ จังหวัดสกลนคร ได้มีการทบทวนแผนยุทธศาสตร์ วิสัยทัศน์ และได้จัดทำแผนยุทธศาสตร์ ปี 2553-2557 ขึ้นมาใหม่เพื่อให้ตรงตามภารกิจของสถาบัน และตามระบบการประกันคุณภาพของมหาวิทยาลัย โดยมีรายละเอียด ดังนี้

- **ทบทวนวิสัยทัศน์** สถาบันวิจัยและพัฒนา ฯ ได้ทบทวนวิสัยทัศน์ให้สอดคล้องกับภารกิจตามประกันคุณภาพมากขึ้น คือ จากเดิมกำหนดให้เป็นหน่วยงานสนับสนุนภารกิจด้านการวิจัยและบริการวิชาการของวิทยาเขต ได้ปรับใหม่โดยเน้นภารกิจในด้านการผลิตงานวิจัย และบริการวิชาการด้วย เป็น “การบริหารบริหารงานวิจัย และบริการวิชาการ” เพื่อให้ 2 ภารกิจมีความชัดเจนมากขึ้น นอกจากนี้วิสัยทัศน์ยังกำหนดประสิทธิผลของการดำเนินงานของสถาบันไว้อย่างชัดเจน

วิสัยทัศน์เดิม	วิสัยทัศน์ใหม่
เป็นสถาบันชั้นนำที่สนับสนุนและส่งเสริมงานวิจัยและบริการวิชาการ พร้อมเป็นแหล่งถ่ายทอดองค์ความรู้สู่ชุมชนอย่างยั่งยืน	เป็นสถาบันที่มุ่งเน้นการบริหารงานวิจัย และบริการวิชาการที่มีประสิทธิภาพ เพื่อสนองความต้องการพัฒนาเสริมสร้างความเข้มแข็งของสังคม ชุมชน ประเทศชาติ ให้สามารถพึ่งพาตนเองได้อย่างยั่งยืน

- **กำหนดเป้าหมายเชิงยุทธศาสตร์ให้มีทั้ง Out put และ Out come** โดยมุ่งเน้นประสิทธิผลของการดำเนินงานมากขึ้น ซึ่งสรุปเป็นแผนที่กลยุทธ์ ดังนี้

**แผนที่กลยุทธ์ (Strategy Map) 2553-2557**  
**สถาบันวิจัยและพัฒนา วิทยาเขตเฉลิมพระเกียรติ จังหวัดสกลนคร**

เป้าประสงค์ (Goal)/มุมมอง BSC,QA		1.บริหารงานวิจัย และบริการวิชาการที่มีประสิทธิภาพ เพื่อสนองความต้องการพัฒนา เสริมสร้างเข้มแข็งของสังคม ชุมชน ประเทศชาติ ให้สามารถพึ่งพาตนเองได้ อย่างยั่งยืน	2. สังสม เผยแพร่ และถ่ายทอดองค์ความรู้สู่ชุมชน อย่างต่อเนื่อง	3. บูรณาการองค์ความรู้ พัฒนาสู่ความเป็นเลิศทางวิชาการ	4.เพิ่มประสิทธิผลการบริหารจัดการองค์กร
F	Out come	ประชาชน ชุมชน สังคม มี ความเข้าใจและสามารถนำผล จากงานวิจัยและวิชาการไป ใช้ได้อย่างชัดเจน	ประชาชน ชุมชน สังคม มีความชื่นชอบและ เชื่อมั่นในองค์ความรู้ที่ เผยแพร่ และถ่ายทอด งานวิจัยและวิชาการ	เป็นแหล่งองค์ความรู้ ให้ประชาชนมา ศึกษาเพื่อนำไป พัฒนาตนเองต่อไป	
C	Out put	งานวิจัยถูกนำไปใช้ประโยชน์ อย่างชัดเจน	ประชาชนเข้าถึงองค์ ความรู้จากสื่อที่เผยแพร่ และถ่ายทอด	ได้องค์ความรู้ใหม่ ๆ จากการทดลอง ปฏิบัติ ฯลฯ	เพิ่มความพึงพอใจให้ ผู้รับบริการ
		มีโครงการและกิจกรรมบริการ วิชาการตรงต่อความต้องการ			ผลการประเมินคุณภาพ ตามเป้าหมายที่กำหนด
		ได้งานวิจัยที่สอดคล้องกับ ความต้องการพัฒนา เสริมสร้างเข้มแข็งของสังคม ชุมชน ประเทศชาติ		หน่วยงานในกำกับ เติบโตได้อย่างมั่นคง	บุคลากรมีตำแหน่งทาง วิชาการ
		นักวิจัยมีความมั่นใจในการทำ วิจัยและร่วมกันทำงานวิจัย มากขึ้น			
I	Process	สนับสนุนการนำงานวิจัยไปใช้ ประโยชน์อย่างชัดเจน			วางระบบควบคุม คุณภาพ และลด ขั้นตอนในการ ปฏิบัติงาน
		การดำเนินงานบริการวิชาการมี ประสิทธิภาพและเป็นไปตาม ระเบียบของมหาวิทยาลัย			ปฏิบัติงานเป็นไปตาม PDCA อย่างมี ประสิทธิภาพ
		การผลิตงานวิจัยมี ประสิทธิภาพและเป็นไปตาม ระเบียบของมหาวิทยาลัย	ผลิตสื่อเพื่อการเผยแพร่ พร้อมทั้งนำองค์ความรู้ ถ่ายทอดองค์ความรู้สู่ ประชาชน	ศึกษาและบูรณาการ องค์ความรู้	มอบหมายงานตรงตาม สายงานเพื่อ ความก้าวหน้าทาง วิชาการ
		พัฒนาและยกระดับนักวิจัย	รวบรวม และแสวงหา ความรู้ทางวิชาการของ มหาวิทยาลัยและ	หน่วยงานในกำกับ บริหารจัดการ หน่วยงานอย่างมี	

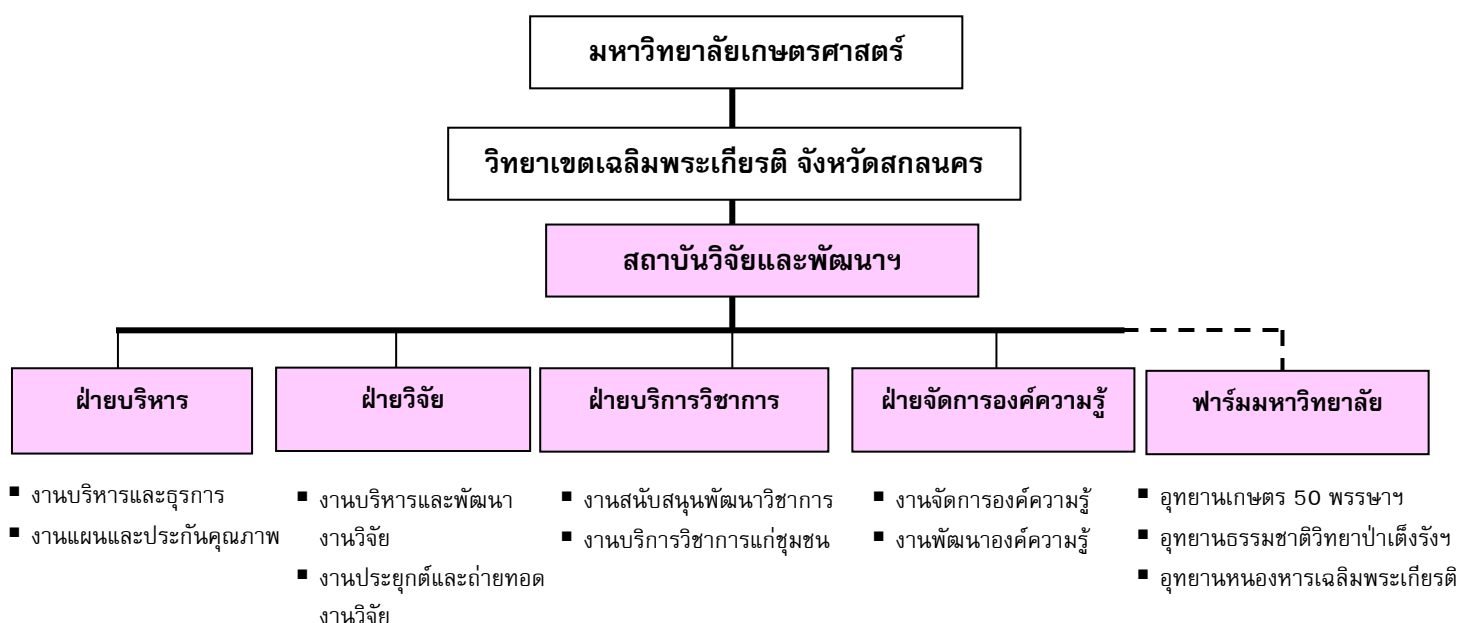
			ท้องถิ่น	ประสิทธิภาพ	
L&G	Input	พัฒนาระบบงานและกลไกสนับสนุนการผลิตงานวิจัย	พัฒนาระบบและขั้นตอนในการเผยแพร่และถ่ายทอดองค์ความรู้	เพิ่มสมรรถนะให้กับบุคลากรให้มีความรู้ทักษะ เฉพาะทาง	พัฒนาบุคลากรให้มีความเชี่ยวชาญในสายงาน
		พัฒนาระบบงานและกลไกสนับสนุนการบริการวิชาการ	พัฒนาระบบและกลไกในการรวบรวมวิเคราะห์ ความรู้สู่องค์กรความรู้เพื่อการถ่ายทอด		พัฒนาบุคลากรให้มีความรู้ความเข้าใจในระบบ PDCA
					พัฒนาบุคลากรให้มีความสามารถในการปฏิบัติงาน

## 1.5 โครงสร้างองค์กร และโครงสร้างการบริหารงาน

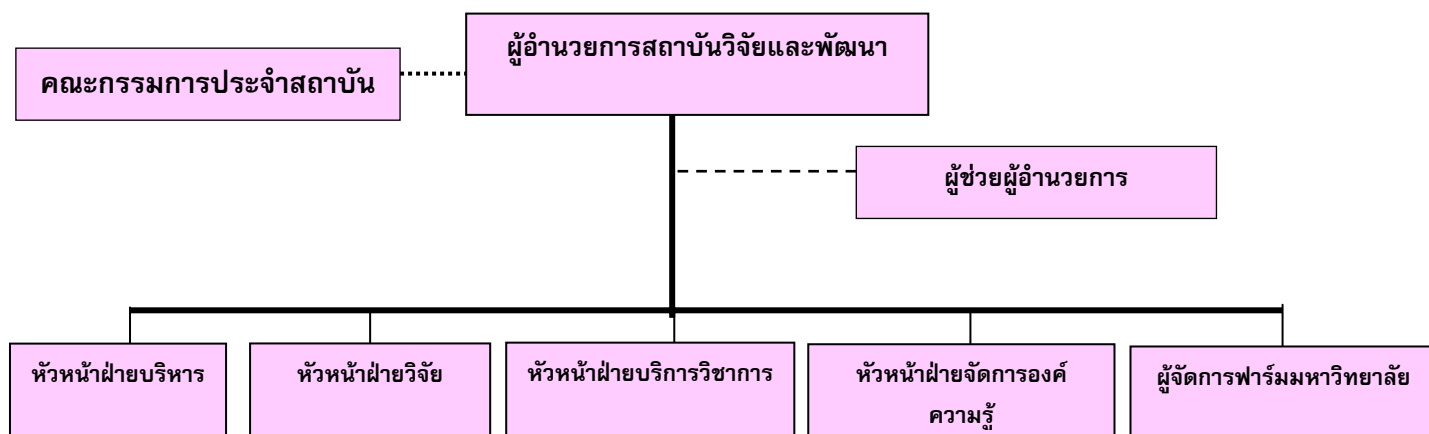
### ■ โครงสร้างองค์กร

จากประกาศสภามหาวิทยาลัย สถาบันวิจัยและพัฒนา วิทยาเขตเฉลิมพระเกียรติ จังหวัดสกลนคร มีการแบ่งส่วนราชการออกเป็น 4 ฝ่าย ต่อมาภารกิจทางด้านฟาร์มมหาวิทยาลัยมีความชัดเจนมากยิ่งขึ้น ทางสถาบันจึงปรับโครงสร้างแบ่งส่วนราชการออกเป็น 5 ฝ่าย โดยเพิ่มฟาร์มมหาวิทยาลัย โดยมีสถานะเทียบเท่าฝ่าย ซึ่งในระยะแรกเป็นการทดลองใช้โครงสร้างนี้ก่อน เมื่อมีความพร้อมจะดำเนินการยื่นขอปรับจากสภามหาวิทยาลัยต่อไป นอกจากนี้ทางสถาบันได้มีการปรับปรุงรายละเอียดของงานภายในฝ่ายด้วยเพื่อให้สอดคล้องกับภารกิจของวิทยาเขต และสถาบันดังนี้

#### โครงสร้างองค์กร



#### โครงสร้างการบริหารงาน

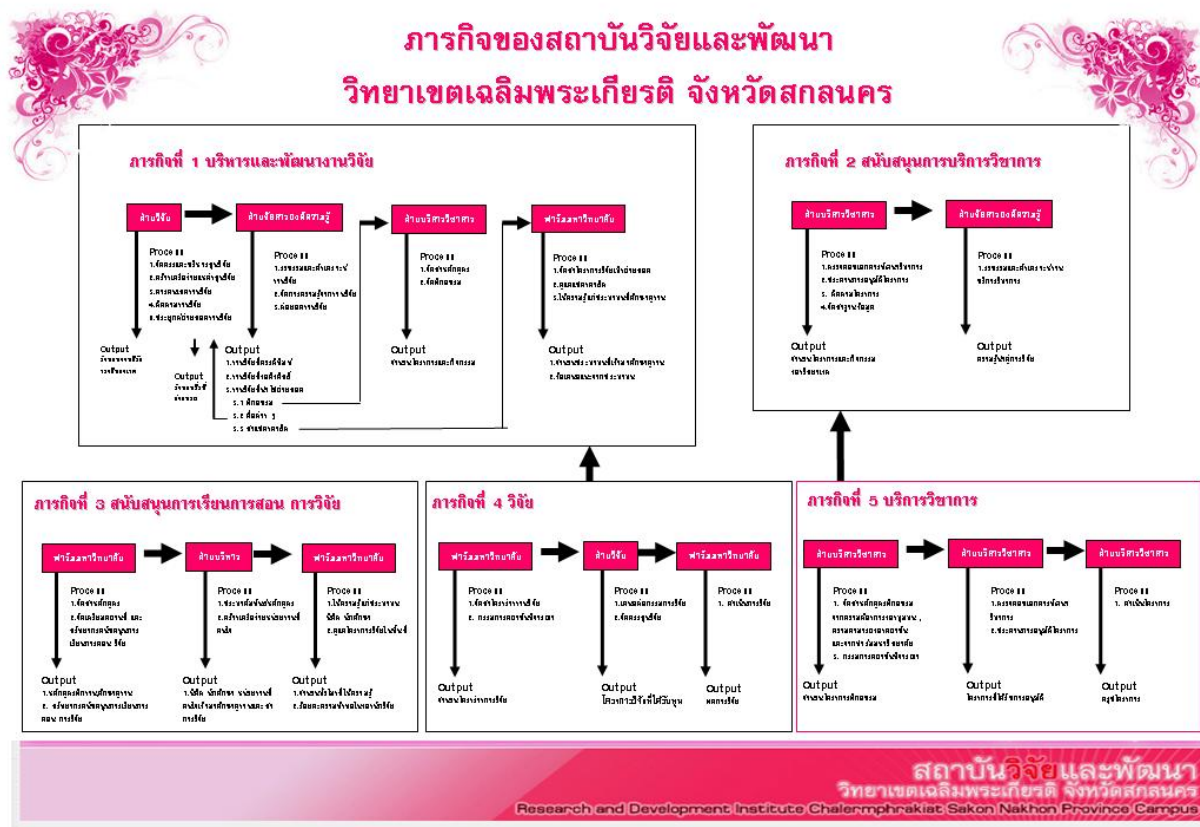


หน้าที่ของฝ่ายต่าง ๆ ของสถาบันวิจัยและพัฒนา วิทยาเขตเฉลิมพระเกียรติ จังหวัดสกลนคร

ฝ่าย	หน้าที่ความรับผิดชอบ
ฝ่ายบริหาร	<ul style="list-style-type: none"> <li>■ งานบริหารและธุรการ                             <ul style="list-style-type: none"> <li>○ ธุรการ และประสานงานทั่วไป</li> <li>○ งานพัสดุ</li> <li>○ ทรัพยากรมนุษย์</li> <li>○ การเงินและงบประมาณ</li> </ul> </li> <li>■ งานแผนและประกันคุณภาพ                             <ul style="list-style-type: none"> <li>○ แผนยุทธศาสตร์ แผนปฏิบัติการประจำปี</li> <li>○ บริหารความเสี่ยง</li> <li>○ ประกันคุณภาพ ,กพร.</li> <li>○ ติดตามและประเมินผล</li> <li>○</li> </ul> </li> </ul>
ฝ่ายวิจัย	<ul style="list-style-type: none"> <li>■ งานบริหารและพัฒนางานวิจัย                             <ul style="list-style-type: none"> <li>■ ประสานและบริหารทุนวิจัย</li> <li>■ พัฒนาระเบียบและข้อเสนองานวิจัย</li> <li>■ พัฒนานักวิจัย</li> <li>■ ติดตามและประเมินผลฐานข้อมูลงานวิจัย</li> </ul> </li> <li>■ งานประยุกต์และถ่ายทอดงานวิจัย                             <ul style="list-style-type: none"> <li>■ ผลิตสื่อเพื่อถ่ายทอดงานวิจัย</li> <li>■ เว็บไซต์ และสารสนเทศงานวิจัย</li> <li>■ สถานีวิทยุ มก.ฉกส.</li> </ul> </li> </ul>
ฝ่ายบริการวิชาการ	<ul style="list-style-type: none"> <li>■ งานสนับสนุนพัฒนาวิชาการ                             <ul style="list-style-type: none"> <li>■ ตรวจสอบเอกสารพัฒนาวิชาการ</li> </ul> </li> </ul>

	<ul style="list-style-type: none"> <li>▪ ติดตามและประเมินผล</li> <li>▪ฐานข้อมูลงานบริการวิชาการ พัฒนาวิชาการ</li> <li>▪ งานบริการวิชาการแก่ชุมชน                         <ul style="list-style-type: none"> <li>▪ ฝึกอบรม</li> <li>▪ ประสานความร่วมมือหน่วยงานภายในและภายนอกในการบริการวิชาการแก่ชุมชน</li> </ul> </li> </ul>
ฝ่ายจัดการองค์ความรู้	<ul style="list-style-type: none"> <li>▪ งานจัดการองค์ความรู้                         <ul style="list-style-type: none"> <li>▪ แสวงหาองค์ความรู้</li> <li>▪ รวบรวมองค์ความรู้</li> </ul> </li> <li>▪ งานพัฒนาองค์ความรู้                         <ul style="list-style-type: none"> <li>▪ ส่งเสริมและพัฒนาองค์ความรู้</li> <li>▪ ตีพิมพ์งานวิจัย, ทรัพย์สินทางปัญญา</li> </ul> </li> </ul>
ฟาร์มมหาวิทยาลัย	<ul style="list-style-type: none"> <li>▪ อุทยานเกษตร 50 พรรษามหาวิชราลงกรณ                         <ul style="list-style-type: none"> <li>▪ งานจัดการพื้นที่อุทยาน</li> <li>▪ งานดูแลระบบการกระจายน้ำ</li> <li>▪ งานพัฒนาพื้นที่อุทยาน เพื่องานวิจัย และวิชาการ</li> </ul> </li> <li>▪ อุทยานธรรมชาติวิทยาป่าเต็งรัง 72 พรรษา บรมราชินีนาถ                         <ul style="list-style-type: none"> <li>▪ งานจัดการพื้นที่อุทยาน</li> <li>▪ งานอนุรักษ์ฟื้นฟูป่าอนุรักษ์</li> <li>▪ งานพัฒนาพื้นที่อุทยาน เพื่องานวิจัย และวิชาการ</li> </ul> </li> <li>▪ อุทยานหนองหารเฉลิมพระเกียรติ                         <ul style="list-style-type: none"> <li>▪ งานจัดการพื้นที่อุทยาน</li> <li>▪ งานดูแลการรวบรวมพันธุ์ไม้น้ำและสัตว์น้ำ</li> <li>▪ งานพัฒนาพื้นที่อุทยาน เพื่องานวิจัย และวิชาการ</li> </ul> </li> </ul>

ผังแสดงการเชื่อมโยงภารกิจของสถาบัน



**การมอบหมายงานและกรอบการปฏิบัติงาน  
ของบุคลากรระดับบริหาร  
โดยผู้อำนวยการสถาบันวิจัยและพัฒนา วิทยาเขตเฉลิมพระเกียรติ จังหวัดสกลนคร**

**หลักการและเหตุผล** ตามที่นโยบายการบริหารงานของผู้อำนวยการสถาบันวิจัยและพัฒนา วิทยาเขตเฉลิมพระเกียรติ จังหวัดสกลนคร ผู้บริหารทุกระดับ ตลอดจนบุคลากรสังกัดแต่ละฝ่าย สามารถปฏิบัติงานร่วมกันได้อย่างมีประสิทธิภาพ มุ่งเน้นการพัฒนาของสถาบันวิจัยฯ เป็นหลัก ภายใต้ความเกื้อหนุนข้อมูล ข่าวสาร แก่กันและกัน เพื่อใช้ประกอบการวิเคราะห์ และสังเคราะห์ ได้อย่างครบถ้วน แล้วนำผลมาประยุกต์ใช้ร่วมกัน เพื่อสนองนโยบายของวิทยาเขตโดยรวม

การได้มาซึ่งแนวทางดังกล่าวนี้ บุคลากรทุกระดับ ไม่ว่าจะเป็นผู้บริหาร หรือผู้ปฏิบัติ จะต้องเข้าใจ และเข้าถึงบริบทของสังคมกลุ่มเล็กนี้ ทุกสังคมที่เล็ก โดยธรรมชาติ มีความเปราะบางมากกว่าสังคมใหญ่ ความเปราะบางที่เกิดจากข้อพิพาทในเรื่องงานส่วนตัว และงานส่วนรวมได้โดยง่าย ข้อพิพาทดังกล่าว เกิดจากปัจจัยการถือฐิติของตนเองเป็นหลัก และปัจจัยที่เกิดจากอารมณ์โลก และโกรธ ทั้งสองปัจจัย จะผูกแน่นภายในดวงจิต หากไม่ทำจิตให้ว่าง สร้างสมาธิและเตือนสติตนเอง ความหม่นหมองใจก็จะไม่มีวันดับสูญ ที่สุด การบริหารงานก็จะอยู่ภายใต้บรรยากาศที่มีแต่ข้อพิพาทที่ไม่มีเหตุผล การบริหารบุคลากรก็ไร้ทิศทาง การพัฒนางานก็เป็นรูปแบบการเจริญแบบถดถอย สถาบันการศึกษา เป็นสถาบันที่ต้องมุ่งเน้นประสิทธิภาพของการ

พัฒนา ผลงานต้องเป็นที่ประจักษ์ เป็นตัวอย่างที่ดีสำหรับหน่วยงานอื่น ๆ ให้สมกับที่เป็นสถาบันการศึกษา สิ่งที่ทำให้เกิดความแตกแยกในสังคม ไม่ว่าจะเป็นสังคมเล็กหรือสังคมใหญ่ ทุกอย่างต้องหมดไป หันกลับมาปฏิบัติงานภายใต้ความร่วมมือแบบฉันพี่น้อง สิ่งไหนผิด ต้องร่วมกันคิดและแก้ไขให้ถูกต้อง ผู้บริหารต้องมีความอดทนต่อสภาวะการเปลี่ยนแปลงที่เกิดขึ้น อาจจะไปกระทบต่อเวลาและภารกิจหลักอยู่บ้าง ต้องปรับตัวให้ได้เสมอ ทั้งหมดนี้ เป็นตัวชี้วัดความเจริญก้าวหน้าในอาชีพการงาน และการมีส่วนร่วมและเป็นที่ยอมรับของสังคม ในอนาคตข้างหน้า

**แนวทางปฏิบัติ** ผู้บริหารทุกระดับ ของแต่ละตำแหน่งหน้าที่ รับผิดชอบในสายงานโดยตรง และขึ้นตรงต่อผู้อำนวยการสถาบันวิจัยฯ และบุคลากรประจำแต่ละฝ่าย ต้องปฏิบัติงานให้มีประสิทธิภาพ โดยเน้นงานประจำในตำแหน่ง เป็นงานในหน้าที่หลัก และเป็นงานที่ใช้ประกอบการประเมินศักยภาพของหน่วยงาน และความก้าวหน้าของผู้ปฏิบัติเอง ต้องปฏิบัติงานให้สอดคล้องกับนโยบายของสถาบันวิจัยฯ

### กรอบการปฏิบัติงาน

#### ผู้บริหารแต่ละตำแหน่ง รับผิดชอบงานในตำแหน่งหน้าที่ ดังนี้

##### ผู้ช่วยผู้อำนวยการสถาบันวิจัยและพัฒนาฝ่ายส่งเสริมและพัฒนาธุรกิจ

มีหน้าที่รับผิดชอบ โครงการฝึกอบรมที่ได้รับการจัดสรรงบประมาณจากแหล่งภายนอกที่อยู่ในรูปของการส่งเสริมและพัฒนาธุรกิจ ซึ่งรวมถึงโครงการผู้ประกอบการใหม่ โครงการ SMEs พร้อมทั้งวิเคราะห์ สรุปผลรายงานการดำเนินงานแก่ผู้อำนวยการสถาบัน

##### ผู้ช่วยผู้อำนวยการสถาบันวิจัยและพัฒนาฝ่ายบริหาร

มีหน้าที่ในทางงานบริหาร กำกับติดตาม และพัฒนาองค์กร ให้ดำเนินงานไปด้วยความเรียบร้อยและมีประสิทธิภาพ และสอดคล้องกับแผนยุทธศาสตร์ การประกันคุณภาพ และ กพร. ของสถาบันโดยการศึกษาปัญหาและอุปสรรคการบริหารด้านการเงินและงบประมาณ บริหารจัดการงานพัสดุและครุภัณฑ์ ด้านบุคลากร ประสานงานกับทุกหน่วยงานทั้งภายใน และภายนอกสถาบันวิจัยฯ เพื่อรวบรวมข้อมูลที่เป็นประโยชน์ต่อการพัฒนาหน่วยงาน ดูแลระบบการบริหารงาน และการประกันคุณภาพการศึกษา ให้มีประสิทธิภาพ และงานอื่น ๆ ที่ได้รับมอบหมาย รวมทั้งอำนวยความสะดวกในการปฏิบัติงานให้แก่บุคลากรภายในสถาบัน พร้อมทั้งวิเคราะห์ สรุปผลรายงานการดำเนินงานแก่ผู้อำนวยการสถาบัน

##### ผู้ช่วยผู้อำนวยการสถาบันวิจัยและพัฒนาฝ่ายบริหารพื้นที่เพื่อการวิจัยและวิชาการ

มีหน้าที่ในทางงานบริหารจัดการพื้นที่ฟาร์มมหาวิทยาลัยให้เกิดประโยชน์สูงสุด เพื่อรองรับการเรียนการสอน การวิจัย และบริการวิชาการให้แก่ชุมชน รวมทั้งกำกับติดตามโครงการและกิจกรรมบนอุทยานต่าง ๆ ของพื้นที่ฟาร์มมหาวิทยาลัย พร้อมทั้งวิเคราะห์ สรุปผลรายงานการดำเนินงานแก่ผู้อำนวยการสถาบัน

##### หัวหน้าฝ่ายบริหาร

มีหน้าที่ในการบริหาร และพัฒนางานฝ่ายบริหารที่ประกอบไปด้วย งานบริหารและธุรการ และประสานงานทั่วไป งานพัสดุ ทรัพยากรมนุษย์ การเงินและงบประมาณ โรงผลิตน้ำดื่มบนที่รื้อसान งานแผน และประกันคุณภาพ แผนบริหารความเสี่ยง ประกันคุณภาพ กพร. รวมทั้งประสานงานฟาร์มมหาวิทยาลัย ให้

ดำเนินงานไปด้วยความเรียบร้อยและมีประสิทธิภาพ และสอดคล้องกับแผนยุทธศาสตร์ การประกันคุณภาพ และกพร. ของสถาบัน รวมทั้งการกำกับดูแล และอำนวยความสะดวกในการปฏิบัติงานให้แก่บุคลากรภายใน ฝ่าย

#### หัวหน้าฝ่ายวิจัย

มีหน้าที่ในการบริหาร และพัฒนางานฝ่ายวิจัยที่ประกอบไปด้วย งานประสานและบริหารทุนวิจัย พัฒนาระเบียบและข้อเสนองานวิจัย พัฒนานักวิจัย ติดตามและประเมินผล ฐานข้อมูลงานวิจัย ตีพิมพ์งานวิจัย ทรัพยากรทางปัญญา งานประยุกต์และถ่ายทอดงานวิจัย ผลิตสื่อเพื่อถ่ายทอดงานวิจัย เว็บไซต์ สารสนเทศงานวิจัย และสถานีวิทยุ มก.ฉกส. ให้ดำเนินงานไปด้วยความเรียบร้อยและมีประสิทธิภาพ และสอดคล้องกับแผนยุทธศาสตร์ การประกันคุณภาพ และกพร. ของสถาบัน รวมทั้งการกำกับดูแล และอำนวยความสะดวกในการปฏิบัติงานให้แก่บุคลากรภายในฝ่าย

#### หัวหน้าฝ่ายบริการวิชาการ

มีหน้าที่ในการบริหาร และพัฒนางานฝ่ายบริการวิชาการที่ประกอบไปด้วย งานสนับสนุนพัฒนาวิชาการ ตรวจสอบเอกสารพัฒนาวิชาการติดตามและประเมินผล ฐานข้อมูลงานบริการวิชาการ พัฒนาวิชาการ งานบริการวิชาการแก่ชุมชน ฝึกอบรม ประสานความร่วมมือหน่วยงานภายในและภายนอกในการบริการวิชาการแก่ชุมชน รวมทั้งงานต่าง ๆ ในฝ่ายให้ดำเนินงานไปด้วยความเรียบร้อยและมีประสิทธิภาพ และสอดคล้องกับแผนยุทธศาสตร์ การประกันคุณภาพ และกพร. ของสถาบัน รวมทั้งการกำกับดูแล และอำนวยความสะดวกในการปฏิบัติงานให้แก่บุคลากรภายในฝ่าย

#### หัวหน้าฝ่ายการจัดการองค์ความรู้

มีหน้าที่ในการบริหาร และพัฒนางานฝ่ายการจัดการองค์ความรู้ ที่ประกอบไปด้วย งานจัดการองค์ความรู้ แสวงหาองค์ความรู้ รวบรวมองค์ความรู้ งานพัฒนาองค์ความรู้ วิเคราะห์องค์ความรู้ ส่งเสริมและพัฒนาองค์ความรู้ รวมทั้งงานต่าง ๆ ในฝ่ายให้ดำเนินงานไปด้วยความเรียบร้อยและมีประสิทธิภาพ และสอดคล้องกับแผนยุทธศาสตร์ การประกันคุณภาพ และกพร. ของสถาบัน รวมทั้งการกำกับดูแล และอำนวยความสะดวกในการปฏิบัติงานให้แก่บุคลากรภายในฝ่าย

#### ผู้จัดการอุทยานเกษตร 50 พรรษา มหาวิทยาลัยราชภัฏ

มีหน้าที่ในการบริหาร กำกับดูแลโครงการและกิจกรรมที่เกิดขึ้นในอุทยาน รวมทั้งพัฒนางานอุทยานเกษตร 50 พรรษา มหาวิทยาลัยราชภัฏ ให้ดำเนินงานไปด้วยความเรียบร้อยและมีประสิทธิภาพ และสอดคล้องกับแผนยุทธศาสตร์ การประกันคุณภาพ และกพร. ของสถาบัน รวมทั้งการกำกับดูแล และอำนวยความสะดวกในการปฏิบัติงานให้แก่บุคลากรภายในอุทยาน

#### ผู้จัดการอุทยานธรรมชาติวิทยาป่าเต็งรัง 72 พรรษา บรมราชินีนาถ

มีหน้าที่ในการบริหาร กำกับดูแลโครงการและกิจกรรมที่เกิดขึ้นในอุทยาน รวมทั้งพัฒนางานอุทยานธรรมชาติวิทยาป่าเต็งรัง 72 พรรษา บรมราชินีนาถให้ดำเนินงานไปด้วยความเรียบร้อยและมีประสิทธิภาพ

และสอดคล้องกับแผนยุทธศาสตร์ การประกันคุณภาพ และกพร. ของสถาบัน รวมทั้งการกำกับดูแล และ  
อำนวยความสะดวกในการปฏิบัติงานให้แก่บุคลากรภายในอุทยาน

### ผู้จัดการอุทยานหนองหารเฉลิมพระเกียรติ

มีหน้าที่ในการบริหาร กำกับดูแลโครงการและกิจกรรมที่เกิดขึ้นในอุทยาน รวมทั้งพัฒนางานอุทยาน  
หนองหารเฉลิมพระเกียรติ ให้ดำเนินงานไปด้วยความเรียบร้อยและมีประสิทธิภาพ และสอดคล้องกับแผน  
ยุทธศาสตร์ การประกันคุณภาพ และกพร. ของสถาบัน รวมทั้งการกำกับดูแล และอำนวยความสะดวกในการ  
ปฏิบัติงานให้แก่บุคลากรภายในอุทยาน

## 1.6 บุคลากรและอัตรากำลัง

### ■ ผู้บริหาร



**อ.ธิติ สกวลวิญญาดา**  
ผู้ช่วยผู้อำนวยการฝ่ายส่งเสริม  
และพัฒนาธุรกิจ



**อ.เจษฎา เตชะผาสรานนท์**  
ผู้ช่วยผู้อำนวยการฝ่ายบริหาร  
พื้นที่เพื่อการวิจัยและวิชาการ



**นายสนธยา มาลาล้าง**  
ผู้ช่วยผู้อำนวยการ  
ฝ่ายบริหาร



**รศ.ดร.สุพงษ์ สวัสดิ์พานิชย์**  
ผู้อำนวยการ



**อ.ธิติชัย สะเทิ**  
ผู้จัดการอุทยาน  
หนองหารเฉลิมพระเกียรติ



**อ.ดร.ประภากรณ์ แสงวิจิตร**  
ผู้จัดการอุทยาน  
เกษตร 50 พรรษามหาราชินี



**นางสุพัทธา มาลาล้าง**  
หัวหน้าฝ่ายบริหาร  
เขตอุทยาน



**นายอนุรักษ์ เครือคำ**  
หัวหน้าฝ่ายวิจัย



**นางสาวพัชรินทร์ ศรีสร้อย**  
หัวหน้าฝ่ายบริการวิชาการ



**นางปณิดา อัคราทิทอง**  
หัวหน้าฝ่ายจัดการองค์ความรู้

ลำดับ	รายนาม	ตำแหน่ง
1	รองศาสตราจารย์ ดร.สุพงษ์ สวัสดิ์พานิชย์	ผู้อำนวยการ
2	อาจารย์ธิติ สกวลวิญญาดา	ผู้ช่วยผู้อำนวยการฝ่ายส่งเสริมและพัฒนาธุรกิจ/

		รักษาการหัวหน้าฝ่ายบริการวิชาการ
3	อาจารย์เจษฎา เตชมหศรานนท์	ผู้ช่วยผู้อำนวยการฝ่ายบริหารพื้นที่เพื่อการวิจัยและวิชาการ
4	นายสนธิยา ผาลลาพั้ง	ผู้ช่วยผู้อำนวยการฝ่ายบริหาร
5	อาจารย์สิทธิชัย สะทะไชติ	ผู้จัดการอุทยานหนองหารเฉลิมพระเกียรติ
6	อาจารย์.ดร.ประภากรณ์ แสงวิจิตร	ผู้จัดการอุทยานเกษตร 50 พรรษามหาวิทยาลัยราชภัฏ
7	นางสุพัตรา ผาลลาพั้ง	เลขานุการสถาบัน/หัวหน้าฝ่ายบริหาร
8	นายอนุรักษ์ เครือคำ	หัวหน้าฝ่ายวิจัย
9	นางสาวหทัยรัตน์ ศรีสร้อย	หัวหน้าฝ่ายบริการวิชาการ
10	นางปณิดา อัครทิวทอง	หัวหน้าฝ่ายจัดการองค์ความรู้

■ บุคลากรประจำส่วนงานต่างของสถาบัน

ฝ่าย	ชื่อ-นามสกุล		ตำแหน่ง
บริหาร	11.นางสาวอินทิรา	วรรณทิพย์	เจ้าหน้าที่บริหารงานทั่วไป
	12.นางสาวพิมพ์พร	ฤทธิธรรม	เจ้าหน้าที่บริหารงานทั่วไป
ฝ่ายวิจัย	13.นางสาวรัตติยาภรณ์	เหมะภูลิน	นักวิชาการศึกษา
	14.นายยุทธนา	แสงสุวรรณ	นายช่างเทคนิค
	15.นายสิทธิชัย	ลือไกลศรี	นักวิชาการโสตทัศนศึกษา
ฝ่ายบริการวิชาการ	16.นางสาวสรินทิพย์	พงษ์คูลีการ	เจ้าหน้าที่วิจัย
	17.นางสาวจิตาภา	ยศติวงศ์	เจ้าหน้าที่บริหารงานทั่วไป
ฟาร์มมหาวิทยาลัย	18.นางสาวทัศนีย์	จันฎีกิน	นักวิชาการเกษตรอุทยานหนองหารฯ
	19.นายชัยรัตน์	คำหา	นักวิชาการเกษตรอุทยานเกษตร 50 ฯ
	20.นางสาวทัศนีย์	ไตรยนาม	เจ้าหน้าที่วิจัยอุทยานหนองหารฯ
	21.นางสาวอาภร	ศรีมาตร	เจ้าหน้าที่วิจัยอุทยานหนองหารฯ
	22.นายสวาด	วันละ	คนงานอุทยานเกษตร 50 พรรษาฯ
	23.นายพงษ์พันธ์	ปาทะวงศ์	คนงานอุทยานเกษตร 50 พรรษาฯ
	24.นายอภิรักษ์	อินธิโคตร	คนงานอุทยานหนองหารฯ
	25.นายสมรักษ์	ภักดีสวัสดิ์	คนงานอุทยานหนองหารฯ
	26.นายดาวรรณ	วักดิ์เพชร	คนงานอุทยานหนองหารฯ
	27.นายวารินทร์	แสนบัดดี	คนงานอุทยานหนองหารฯ

■ อัตรากำลัง

ตารางที่ 1.1 อัตรากำลังประจำ ปีการศึกษา 2552

ลำดับ	ตำแหน่ง	ข้า	พนักงาน	พนักงาน	พนักงาน	ลูกจ้าง	ลูกจ้าง	รวม
-------	---------	-----	---------	---------	---------	---------	---------	-----

		ราชการ	เงิน งบประมาณ	เงิน รายได้	ราชการ	ชั่วคราว	โครงการ	
1	ผู้อำนวยการ	1						1
2	อาจารย์ช่วยราชการ		4					4
3	นักวิจัย		1					1
4	เจ้าหน้าที่วิจัย		1				1	2
5	นักวิชาการศึกษา		1			1		2
6	นักวิชาการโสตทัศนศึกษา			1				1
7	เจ้าหน้าที่บริหารงานทั่วไป		1		2	1	1	4
8	นักประชาสัมพันธ์		1					1
9	นักวิชาการเกษตร						3	3
10	ช่างเทคนิค		1					1
11	คณงาน					6		6
		1	10	1	2	8	5	27

(ข้อมูล ณ วันที่ 29 พฤษภาคม 2553)

ตารางที่ 1.2 จำนวนบุคลากรทั้งหมดจำแนกตามวุฒิการศึกษาของปีการศึกษา 2552

ประเภทของ บุคลากร	วุฒิการศึกษา									
	ปีการศึกษา 2552									
	ต่ำกว่าตรี		ป.ตรี		ป.โท		ป.เอก		รวม	
	ช	ญ	ช	ญ	ช	ญ	ช	ญ	ช	ญ
ข้าราชการสาย ก							1		1	
พนักงานเงินงบประมาณ	1			2	5	1	1		7	3
พนักงานเงินรายได้			1						1	
พนักงานราชการ				1		1				2
ลูกจ้างชั่วคราว	6			2					6	2
ลูกจ้างโครงการ			1	4					1	4
<b>รวม</b>	<b>7</b>	<b>1</b>	<b>2</b>	<b>9</b>	<b>4</b>	<b>2</b>	<b>1</b>		<b>16</b>	<b>11</b>

(ข้อมูล ณ วันที่ 29 พฤษภาคม 2553)

## 1.7 งบประมาณ

ในปี 2552 สถาบันวิจัยและพัฒนา วิทยาเขตเฉลิมพระเกียรติ จังหวัดสกลนคร ได้รับงบประมาณทั้งสิ้น 6,447,500 บาท ซึ่งจำแนกแยกตามประเภทงบประมาณ และหมวดต่าง ๆ ดังนี้

ตารางที่ 1.3 แสดงงบประมาณปี 2552

หมวดรายจ่าย	งบประมาณแผ่นดิน	งบประมาณเงินรายได้	รวมทั้งสิ้น
1. งบบุคลากร		416,500	416,500
2. งบดำเนินงาน		300,000	300,000
3. งบลงทุน	2,000,000	90,000	2,090,000
4. งบเงินอุดหนุน	1,691,000	1,650,000	3,341,000
5. งบรายจ่ายอื่น		300,000	300,000
6. งบกลาง			
<b>รวม</b>			<b>6,447,500</b>

หมายเหตุ งบบุคลากรงบประมาณแผ่นดินไม่ได้แยกลงสู่หน่วยงาน