



รายงานผลการประเมินคุณภาพการศึกษาภายใน  
วิทยาเขตกำแพงแสน  
มหาวิทยาลัยเกษตรศาสตร์  
ปีการศึกษา 2558  
(1 สิงหาคม 2558 – 31 กรกฎาคม 2559)  
ประเมินระหว่างวันที่ 18 – 19 ตุลาคม พ.ศ. 2559

โดย

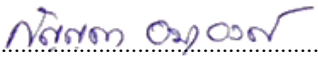
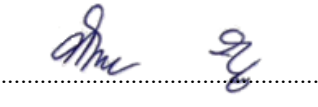

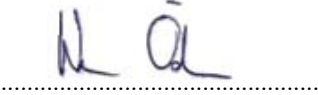


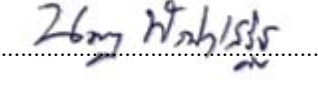
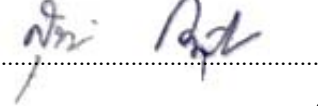
คณะกรรมการประเมินคุณภาพการศึกษาภายใน  
มหาวิทยาลัยเกษตรศาสตร์

## คำนำ

คณะกรรมการประเมินคุณภาพการศึกษาภายใน ปีการศึกษา 2558 ได้รับมอบหมายจาก มหาวิทยาลัยเกษตรศาสตร์ ให้ดำเนินการประเมินคุณภาพการศึกษาภายใน **วิทยาเขตกำแพงแสน** ตามผลการดำเนินงานในรอบปีการศึกษา 2558 (1 สิงหาคม 2558 – 31 กรกฎาคม 2559) ระหว่างวันที่ **18 – 19 ตุลาคม 2559** เพื่อให้เกิดการพัฒนาและปรับปรุงให้มีประสิทธิภาพอย่างต่อเนื่อง

คณะกรรมการประเมินฯ หวังเป็นอย่างยิ่งว่าผลการประเมินคุณภาพครั้งนี้ จะเป็นประโยชน์ โดยตรงต่อ **วิทยาเขตกำแพงแสน** และเกิดประโยชน์โดยรวมต่อมหาวิทยาลัยเกษตรศาสตร์

### คณะกรรมการประเมินคุณภาพการศึกษาภายใน ปีการศึกษา 2558

ประธานกรรมการ		(รศ.ภญ.ดร. กัญญดา อนุวงศ์) คณะเภสัชศาสตร์ มหาวิทยาลัยศรีนครินทรวิโรฒ
กรรมการ		(รศ.ดร.ทิพวรรณ ลิ้มกุม) คณะเทคโนโลยีการเกษตร สถาบันเทคโนโลยีพระจอมเกล้าเจ้าคุณทหารลาดกระบัง
กรรมการ		(ผศ.ดร.นดา จันทร์สม) คณะพัฒนาการเศรษฐกิจ สถาบันบัณฑิตพัฒนบริหารศาสตร์
กรรมการ		(ผศ.ดร.พรม อินพรม) คณะสังคมศาสตร์และมนุษยศาสตร์ มหาวิทยาลัยมหิดล
กรรมการ		(ผศ.ดร.สุรียัน ธีฎกิจจานุกิจ) คณะประมง มหาวิทยาลัยเกษตรศาสตร์
กรรมการ		(ผศ.ดร.มนัสนันท์ หัตถศักดิ์) คณะศึกษาศาสตร์ มหาวิทยาลัยเกษตรศาสตร์
เลขานุการ		(นางสาววงงนาฏ พัวประเสริฐ) สำนักงานประกันคุณภาพ มหาวิทยาลัยเกษตรศาสตร์
ผู้ช่วยเลขานุการ		(นางสุนทรี่ กลิ่นบุปผา) สำนักงานวิทยาเขตกำแพงแสน มหาวิทยาลัยเกษตรศาสตร์

วันที่ 19 ตุลาคม 2559

## สารบัญ

	หน้า
บทสรุปสำหรับผู้บริหาร (Executive Summary) .....	4
ประสิทธิผลตามพันธกิจทั้ง 4 ด้าน .....	7
ประสิทธิผลการดำเนินงานตามแผนพัฒนาปรับปรุงในรอบปีการศึกษา 2557 .....	8
สรุปข้อมูลพื้นฐานของวิทยาเขตกำแพงแสน .....	10
วิธีการประเมินคุณภาพภายใน .....	11
ผลการประเมินคุณภาพการศึกษาภายในตามองค์ประกอบคุณภาพ .....	14
องค์ประกอบที่ 1 การผลิตบัณฑิต .....	18
องค์ประกอบที่ 2 การวิจัย .....	19
องค์ประกอบที่ 3 การบริการวิชาการ .....	19
องค์ประกอบที่ 4 การทำนุบำรุงศิลปะและวัฒนธรรม .....	20
องค์ประกอบที่ 5 การบริหารจัดการ .....	21
<b>ภาคผนวก .....</b>	<b>23</b>
ภาคผนวกที่ 1 รายงานข้อมูลพื้นฐานตามตัวบ่งชี้เชิงปริมาณ ระดับคณะวิชา ปีการศึกษา 2558 .....	24
ภาคผนวกที่ 2 รายการข้อมูลพื้นฐาน Common Data Set ที่จัดเก็บในระบบ QAIS ปี พ.ศ. 2559 .....	32
ภาคผนวกที่ 3 ภาพกิจกรรม .....	41

## บทสรุปสำหรับผู้บริหาร (Executive Summary)

มหาวิทยาลัยเกษตรศาสตร์ วิทยาเขตกำแพงแสน เป็นส่วนหนึ่งของความเจริญก้าวหน้าและการขยายขอบเขตทางวิชาการของมหาวิทยาลัยเกษตรศาสตร์ เพื่อตอบสนองนโยบายของรัฐบาลในด้านการพัฒนาการเกษตรของประเทศตามแผนพัฒนาเศรษฐกิจและสังคมแห่งชาติ จึงก่อตั้งวิทยาเขตเพิ่มขึ้นอีกแห่งหนึ่งในท้องที่ตำบลกำแพงแสน (เดิมคือ ตำบลทุ่งกระพังโหม) อำเภอกำแพงแสนจังหวัดนครปฐม ซึ่งได้เตรียมการในแผนนี้ตั้งแต่ พ.ศ. 2503 ในช่วงที่ศาสตราจารย์อินทรี จันทรสถิตย์เป็นอธิการบดี โดยวางแผนให้มีการเพิ่มการผลิตบัณฑิตในสาขาเกษตรและสาขาที่สนับสนุนการเกษตรให้มีปริมาณเพิ่มขึ้นและมีคุณภาพในปี พ.ศ. 2511 ได้จัดตั้งสถานีฝึกนิสิตและสถานีวิจัยกำแพงแสน ภายใต้การดำเนินงานของภาควิชาสัตวบาล คณะเกษตร โดยใช้เงินรายได้มหาวิทยาลัยเกษตรศาสตร์ เมื่อวันที่ 20 มกราคม พ.ศ. 2519 ศาสตราจารย์ ดร.วัฒนา เสถียรสวัสดิ์ ได้รับแต่งตั้งให้ดำรงตำแหน่งรองอธิการบดี (กำแพงแสน) เป็นผู้บริหารระดับสูงของมหาวิทยาลัยประจำวิทยาเขตกำแพงแสนเป็นครั้งแรก วิทยาเขตกำแพงแสน มีพื้นที่ 7,954.31 ไร่ และเคลื่อนย้ายนิสิต จำนวน 886 คน มาเรียนที่วิทยาเขตกำแพงแสน เมื่อวันที่ 12 พฤศจิกายน พ.ศ. 2522

มหาวิทยาลัยเกษตรศาสตร์วิทยาเขตกำแพงแสนมีความหลากหลายสรรพวิทยาการสาขาการเกษตร เพื่อเพิ่มการผลิตบัณฑิตสาขาวิชาเกษตร และสาขาสันับสนุนการเกษตรให้ได้ทั้งปริมาณและคุณภาพทางวิชาการอันเป็นเลิศ สนองตอบนโยบายของการพัฒนาการเกษตรในทุกๆ ด้าน มีแหล่งน้ำที่อุดมสมบูรณ์ และการวางแผนดำเนินการชลประทานที่เป็นระบบเอื้อต่อการเรียนการสอน ด้านการเกษตร และการชลประทานมีประสิทธิภาพยิ่งขึ้น ยังเพิ่มศักยภาพในการพัฒนาการเกษตร และการสร้างงานวิจัยทางการเกษตรและอุตสาหกรรมที่ได้มาตรฐานสากลรองรับระบบเศรษฐกิจภาคการเกษตรของภูมิภาค ซึ่งเป็นกลไกสำคัญในการแก้ไขปัญหาของประเทศ ปัจจุบันประกอบด้วย 7 คณะ คือ คณะเกษตร กำแพงแสน คณะวิศวกรรมศาสตร์ กำแพงแสน คณะศึกษาศาสตร์ และพัฒนศาสตร์คณะสัตวแพทยศาสตร์วิทยาเขตกำแพงแสน คณะศิลปศาสตร์และวิทยาศาสตร์ คณะวิทยาศาสตร์การกีฬาคณะประมงที่มุ่งเน้นการวิจัยและเทคโนโลยีการเกษตรเพื่อสนับสนุนให้เกษตรกรชุมชนภูมิภาคตะวันตกมีความเป็นอยู่ที่ดีขึ้น เป็นมหาวิทยาลัยวิจัยที่มีความเป็นเลิศในการวิจัยทางด้านการเกษตรในระดับสากล และเป็นศูนย์กลางการให้บริการวิชาการแก่สังคมที่มีชื่อเสียงด้านการเกษตรแหล่งเรียนรู้ที่ครบวงจรแหล่งชุมทรัพย์ทางปัญญาที่ทันสมัย ด้านการเกษตร อย่างครบวงจร ฝึกอบรมและถ่ายทอดองค์ความรู้และเทคโนโลยีสู่สังคม ทั้งระดับท้องถิ่น ระดับประเทศ ภายใต้ปรัชญา “มุ่งเน้นให้การศึกษาอุดมศึกษา สร้างสรรค์และพัฒนาความรู้ให้บริการทางวิชาการ สืบสานและอนุรักษ์ศิลปวัฒนธรรม เพื่อการพัฒนาและเพิ่มประสิทธิภาพการผลิตทางการเกษตรและทรัพยากรอย่างยั่งยืน”การประเมินคุณภาพการศึกษาภายใน วิทยาเขตกำแพงแสน ปีการศึกษา 2558 คณะกรรมการประเมินฯ ได้ดำเนินการประเมินคุณภาพการศึกษาภายใน ระหว่างวันที่ 18 – 19 ตุลาคม พ.ศ. 2559 ตามกระบวนการในระบบประกันคุณภาพของมหาวิทยาลัยเกษตรศาสตร์ โดยใช้ตัวบ่งชี้และเกณฑ์ประเมินคุณภาพการศึกษาภายในระดับมหาวิทยาลัย ของสำนักงานคณะกรรมการการอุดมศึกษา ปีการศึกษา 2558 จากรายงานการประเมินตนเอง (SAR) ตามรอบปีการศึกษา 2558 (1 สิงหาคม 2558 - 31 กรกฎาคม 2559) รวมทั้งข้อมูลและหลักสูตร

วิทยาเขตกำแพงแสน มีการดำเนินงานตามระบบและกลไกการประกันคุณภาพ ครบทั้ง 5 องค์ประกอบ และมีการดำเนินการตามตัวบ่งชี้ที่กำหนดของมหาวิทยาลัย จำนวน 13 ตัวบ่งชี้ โดยผลการประเมินตนเอง มีคะแนนเฉลี่ย 4.25 ได้คุณภาพระดับดี ส่วนผลการประเมินของคณะกรรมการฯ มีคะแนนเฉลี่ย 3.80 ได้คุณภาพระดับดี โดยปัจจัยนำเข้า (input) มีคะแนนเฉลี่ย 3.45 อยู่ในระดับพอใช้ กระบวนการ (process) มีคะแนนเฉลี่ย 4.01 อยู่ในระดับดี และผลลัพธ์ (output) มีคะแนนเฉลี่ย 3.68 อยู่ในระดับดี

หากพิจารณาตามองค์ประกอบคุณภาพ พบว่า องค์ประกอบที่มีผลการประเมินอยู่ในระดับดีมาก ได้แก่ องค์ประกอบที่ 3 การบริการวิชาการ คะแนนเฉลี่ย 5.00 องค์ประกอบที่มีผลการประเมินอยู่ในระดับดี ได้แก่ องค์ประกอบที่ 2 การวิจัย คะแนนเฉลี่ย 4.38 องค์ประกอบที่ 4 การทำนุบำรุงศิลปและวัฒนธรรม คะแนนเฉลี่ย 4.00 และองค์ประกอบที่ 5 การบริหารจัดการ คะแนนเฉลี่ย 3.69 สำหรับองค์ประกอบที่มีผลการประเมินอยู่ในระดับพอใช้ ได้แก่ องค์ประกอบที่ 1 การผลิตบัณฑิต คะแนนเฉลี่ย 3.23

สำหรับการประเมินคุณภาพภายในครั้งนี้ คณะกรรมการฯ ได้มีการวิเคราะห์จุดเด่น และโอกาสในการพัฒนาในภาพรวม เพื่อเป็นแนวทางให้หน่วยงานมีการพัฒนาปรับปรุงคุณภาพการปฏิบัติงานให้มีประสิทธิภาพมากยิ่งขึ้น ดังนี้

#### จุดเด่น

1. วิทยาเขตฯ มีปัจจัยพื้นฐานหลายประการ อาทิ ความสามารถของบุคลากรสายวิชาการ โครงสร้างทางกายภาพ และสิ่งสนับสนุนการเรียนการสอนและการวิจัย ที่เอื้อต่อการขับเคลื่อนนโยบายในการพัฒนามหาวิทยาลัย 6U เพื่อสร้างมหาวิทยาลัยให้มีความเป็นเลิศด้านวิจัยระดับโลก เป็นมหาวิทยาลัยสีเขียว และเป็นที่ทำงานที่ใส่ใจความเป็นอยู่และสุขภาพของนิสิตและบุคลากร สามารถเป็นที่พึ่ง และมีความรับผิดชอบต่อชุมชน และสังคม
2. วิทยาเขตฯ เป็นกำลังสำคัญของมหาวิทยาลัยเก่าแก่ ที่มีชื่อเสียงด้านวิชาการ และเป็นมหาวิทยาลัยการวิจัยที่มีความเป็นเลิศด้านการเกษตรในระดับสากล โดยมีการเจริญเติบโตอย่างต่อเนื่อง มีการถ่ายทอดองค์ความรู้และเทคโนโลยีสู่สังคม ทั้งในระดับท้องถิ่น และระดับประเทศ
3. วิทยาเขตฯ มีความร่วมมือทั้งระดับท้องถิ่น จังหวัด ภูมิภาค และนานาชาติจำนวนมาก มีความพร้อมต่อการรับงบประมาณการพัฒนาตามแผนของภาครัฐได้เป็นอย่างดี รวมถึงความร่วมมือกับต่างประเทศ ในด้านการผลิตบัณฑิต การแลกเปลี่ยนอาจารย์และนิสิตในสาขาต่างๆ

#### จุดที่ควรพัฒนา

1. ในการผลิตบัณฑิต วิทยาเขตฯ ยังมีหลักสูตรที่ไม่ผ่านเกณฑ์มาตรฐานหลักสูตร พ.ศ.2548 จำนวน 2 หลักสูตร ซึ่งเกิดจากประเด็นอาจารย์ประจำหลักสูตร และมีบางคณะที่มีสัดส่วนนิสิตต่ออาจารย์ไม่เป็นไปตามเกณฑ์มาตรฐาน ในการประเมินผลสัมฤทธิ์ของการจัดการศึกษา นอกจากการให้

ความสำคัญต่อประเด็นการดำเนินงาน และผลลัพธ์ตามกรอบมาตรฐานคุณวุฒิแห่งชาติแล้ว แล้วควรมีการวิเคราะห์อัตลักษณ์ IDKU โลกทัศน์ที่เป็นสากล ภาวะผู้นำ และมีการจัดการกระบวนการศึกษา และสนับสนุนการจัดการศึกษาที่เป็นระบบและมีประสิทธิผลยิ่งขึ้น รวมทั้งมีการกำหนดสมรรถนะที่พึงประสงค์ของอาจารย์ ให้ครอบคลุมสมรรถนะความเป็นครูในยุคหน้า

2. ในการบริหารจัดการภายใต้ภาวะที่มีการเปลี่ยนแปลง นอกจากการทำความเข้าใจ ผักผ่อนและพัฒนาบุคลากรที่ปฏิบัติงานประจำให้มีศักยภาพที่จะผลักดันการดำเนินภารกิจให้ต่อเนื่องไปได้ด้วยตนเอง
3. การใช้ผลลัพธ์เป็นฐาน (Outcomes-Based) ในการออกแบบ วางแผน และดำเนินงาน รวมทั้งการกำกับติดตามผลการดำเนินงานที่เกิดขึ้น ในทุกภารกิจ (Backward Design, Implementation and Control)
4. สร้างวัฒนธรรมคุณภาพด้วยการผลักดันการใช้วงจร Plan-Do-Check-Act (PDCA) ในการทำงานของผู้บริหารและบุคลากรทุกคน โดยเริ่มจากผู้บริหาร และใช้งานในทุกภารกิจ
5. การสื่อสารวิสัยทัศน์ เส้นทางการยุทธ์ และเป้าหมายการบรรลุวิสัยทัศน์ของวิทยาเขตที่เป็นรูปธรรม รวมถึงความคืบหน้าในการบรรลุตัวชี้วัดระดับกลยุทธ์ที่สำคัญในทุกๆ ด้าน ให้แก่ประชาคม และผู้มีส่วนได้ส่วนเสียได้รับรู้โดยทั่วกัน เพื่อกระตุ้นพลังร่วมในการผลักดันการบรรลุเป้าหมาย นอกจากนี้ควรเพิ่มประสิทธิภาพการสื่อสารภายในองค์กร ให้ครอบคลุม ทั่วถึง ชัดเจน และเป็นปัจจุบัน
6. การบริหารจัดการการใช้ทรัพยากรและสิ่งปลูกสร้างที่มีอยู่ ให้เกิดประโยชน์อย่างคุ้มค่า เกินมูลค่า การซ่อมบำรุงและค่าเสื่อมราคาของสินทรัพย์
7. การจัดระบบข้อมูลสารสนเทศ เพื่อวิเคราะห์ ติดตาม และตัดสินใจด้านต่างๆ เนื่องจากวิทยาเขตฯ มีข้อมูลพื้นฐานและข้อมูลการดำเนินการตามพันธกิจต่างๆ ภายในองค์กรจำนวนมาก ซึ่งมีการรายงานไว้กับหน่วยงานและผู้บริหารระดับต่างๆ ควรมีการรวบรวม วิเคราะห์ และนำมาใช้ในการติดตามความสำเร็จและการปรับปรุงอย่างเป็นระบบ ซึ่งรวมถึง การค้นหาแนวปฏิบัติที่ดี การเทียบเคียงระดับ และการประกันคุณภาพการศึกษา
8. ควรมีการปรับกระบวนการทัศน์ของทุกภาคส่วนเกี่ยวกับการประกันคุณภาพการศึกษา ว่าแท้จริงคือการดำเนินพันธกิจต่างๆ ของอุดมศึกษาให้ได้คุณภาพที่ต้องการ ไม่ใช่เป็นภาระหน้าที่พิเศษ
9. ผลจากการสัมภาษณ์ของผู้มีส่วนได้ส่วนเสียขององค์กร สะท้อนเรื่องขวัญกำลังใจและความสามัคคีของบุคลากรสายสนับสนุน สำคัญสำนึกด้านความปลอดภัยในการขับขี่ยานพาหนะ และความ ต้องการต่อการบริการขนส่งสาธารณะ และแหล่งอาหารภายในวิทยาเขต

## ประสิทธิผลตามพันธกิจทั้ง 4 ด้าน

**ด้านการผลิตบัณฑิต** มีหลักสูตรที่หลากหลายและตอบสนองความต้องการของสังคม โดยวิทยาเขต กำแพงแสนมีหลักสูตรที่มีการบริหารจัดการเรียนการสอนทั้งสิ้น 76 หลักสูตร แบ่งการประเมินออกเป็น 2 ประเภท ได้แก่ หลักสูตรที่จัดทำขึ้นโดยวิทยาเขตกำแพงแสน จำนวน 50 หลักสูตร ประกอบด้วย ระดับปริญญาตรี 15 หลักสูตร ปริญญาโท 23 หลักสูตร และปริญญาเอก 12 หลักสูตร มีผลการประเมินผ่าน 48 หลักสูตร ไม่ผ่าน 2 หลักสูตร ได้แก่ หลักสูตรศิลปศาสตรมหาบัณฑิต สาขาวิชาภาษาอังกฤษสากล และหลักสูตรปรัชญาดุษฎีบัณฑิต สาขาวิชาภาษาอังกฤษสากลและหลักสูตรใช้ร่วมกับวิทยาเขตอื่น จำนวน 26 หลักสูตร ประกอบด้วย หลักสูตรระดับปริญญาตรี 14 หลักสูตร ปริญญาโท 7 หลักสูตร และปริญญาเอก 5 หลักสูตร มีผลการประเมินคุณภาพภายในในระดับหลักสูตรผ่าน 25 หลักสูตร ไม่ผ่าน 1 หลักสูตร ได้แก่ หลักสูตรศิลปศาสตรบัณฑิต สาขาวิชารัฐศาสตร์ ผลการประเมินทั้งหมด “ผ่าน” คิดเป็นร้อยละ 96.10 และ “ไม่ผ่าน” คิดเป็นร้อยละ 3.90 ของจำนวนหลักสูตรทั้งหมด นอกจากนี้ พบว่า ในปีการศึกษา 2558 วิทยาเขตกำแพงแสน มีคณาจารย์ที่มีคุณวุฒิ และตำแหน่งทางวิชาการ ที่มีคุณภาพตามมาตรฐานหลักสูตร โดยมีอาจารย์ประจำคณะที่มีคุณวุฒิปริญญาเอกเพิ่มขึ้นจากปีที่ผ่านมา จากร้อยละ 58.89 เป็นร้อยละ 61.94 และมีอาจารย์ดำรงตำแหน่งทางวิชาการเพิ่มขึ้นจากร้อยละ 35.85 เป็นร้อยละ 37.87 รวมถึงวิทยาเขตมีการส่งเสริมให้มีการจัดกิจกรรมนิสิตต่างๆ ได้อย่างครบถ้วน

**ด้านการวิจัย** มีการบริหารจัดการงานวิจัยและงานสร้างสรรค์ที่มีคุณภาพ และมีระบบ กลไกส่งเสริม สนับสนุนพันธกิจด้านการวิจัย โดยการจัดหาแหล่งทุนวิจัย และการจัดสรรทุนวิจัยเพื่อส่งเสริมและพัฒนาสมรรถนะแก่อาจารย์ตามแผนที่กำหนดไว้ โดยในปีการศึกษา 2558 วิทยาเขตกำแพงแสนมีนโยบายในการส่งเสริมงานด้านวิจัยหลัก อาทิ โครงการวิจัยมุ่งเป้าตามแผนยุทธศาสตร์ประเทศโดยสนับสนุนงบประมาณให้ทุกคณะ โครงการยกย่องเชิดชูเกียรตินักวิจัยและบุคลากรที่มีงานวิจัยโดดเด่น ส่งเสริมการตีพิมพ์ผลงานวิจัยในสายวิทยาศาสตร์และสายสังคมศาสตร์ สนับสนุนงบประมาณในการนำเสนองานวิจัยในระดับนานาชาติและมีความร่วมมือกับจังหวัดนครปฐมในการจัดทำแผนแม่บทงานวิจัยจังหวัดนครปฐม ด้านงบประมาณมีเงินสนับสนุนงานวิจัยและงานสร้างสรรค์จากภายในมหาวิทยาลัย

**ด้านการบริการวิชาการ** มีการจัดทำแผนโครงการ กิจกรรมด้านการบริการวิชาการที่สอดคล้องกับความต้องการของสังคม ชุมชน ที่หลากหลาย และสร้างประโยชน์แก่ชุมชน รวมทั้งมีการจัดทำแผนการใช้ประโยชน์ และการประเมินความสำเร็จตามตัวบ่งชี้ของแผนและโครงการ โดยในปีการศึกษา 2558 วิทยาเขตกำแพงแสน กำหนดให้คณะ สำนัก นำองค์ความรู้พัฒนาชุมชนสังคมรอบวิทยาเขต โดยมีสำนักส่งเสริมและฝึกอบรม กำแพงแสน เป็นหน่วยงานหลักในการขับเคลื่อนสู่ระดับชุมชน และในระดับภูมิภาค อาทิ โครงการพัฒนาวิชาการ โครงการเกษตรเพื่อยุทธศาสตร์การพัฒนา โครงการบริการวิชาการเพื่อสังคมตามแผนยุทธศาสตร์จังหวัดนครปฐม และโครงการที่จัดทำบริการวิชาการอย่างต่อเนื่องทุกปี ในงานเกษตรกำแพงแสน โดย เน้นหัวข้อ **ตามรอยพระยุคลบาท เกษตรศาสตร์กำแพงแสน** การประชุมวิชาการและสัมมนาวิชาการ การจัดแสดงนิทรรศการ การบรรยาย สาธิตในสาขาพืชและเทคโนโลยีชีวภาพ สาขาวิทยาศาสตร์เทคโนโลยีและสิ่งแวดล้อม สาขาวิศวกรรมศาสตร์ สาขาศึกษาศาสตร์ และพัฒนศาสตร์ สาขามนุษยศาสตร์และสังคมศาสตร์ สาขาวิทยาศาสตร์สุขภาพและการกีฬา สาขาสัตว์และสัตว์

แพทย์ สาขาส่งเสริมการเกษตร และกิจกรรมอื่น ๆ เช่น การประกวดแข่งขันทักษะทางการเกษตร การอบรมวิชาชีพ และบริการวิชาการ

**ด้านการทำนุบำรุงศิลปะและวัฒนธรรม** วิทยาเขตกำแพงแสน มีการส่งเสริมการดำเนินงานโครงการ กิจกรรมด้านทำนุบำรุงศิลปวัฒนธรรม ตลอดจนการสนับสนุน ส่งเสริมให้บุคลากรและนิสิตมีกิจกรรมร่วมกัน เพื่อให้สอดคล้องกับอัตลักษณ์ของมหาวิทยาลัย สำนักดี มุ่งมั่น สร้างสรรค์ สามัคคี (IDKU) รวมทั้งมีการเผยแพร่ กิจกรรมหรือการบริการด้านทำนุบำรุงศิลปะและวัฒนธรรมต่อสาธารณชนอย่างต่อเนื่องทุกปี ทั้งนี้มีการกำหนด ผู้รับผิดชอบในการจัดทำแผนและกำหนดตัวชี้วัดความสำเร็จตามวัตถุประสงค์ของแผน รวมถึงการกำกับติดตาม ให้มีการดำเนินงานอย่างต่อเนื่อง แต่อย่างไรก็ตาม วิทยาเขตกำแพงแสน ควรมีการประเมินความสำเร็จตาม ตัวชี้วัดที่วัดความสำเร็จตามวัตถุประสงค์ของแผนด้านทำนุบำรุงศิลปะและวัฒนธรรม เพื่อให้การบริหารจัดการ งานมีประสิทธิภาพและประสิทธิผลต่อไป

**ประสิทธิผลการดำเนินงานตามแผนพัฒนาปรับปรุงในรอบปีการศึกษา 2557**

การติดตามผลการดำเนินงานตามข้อเสนอแนะจากการประเมินฯ ในรอบปีการศึกษา 2557 พบว่า วิทยาเขตกำแพงแสน มีการพัฒนาปรับปรุงแก้ไขการดำเนินงานตามแผนพัฒนาปรับปรุงเป็นอย่างดี โดยมีโครงการ ทั้งหมดตามแผนพัฒนาปรับปรุงฯ จำนวน 15 กิจกรรม มีการดำเนินงานแล้ว 12 กิจกรรม อยู่ระหว่างดำเนินงาน 2 กิจกรรม และยังไม่ได้ดำเนินงาน 1 กิจกรรม ได้แก่

โครงการ/กิจกรรม ตามแผนพัฒนาปรับปรุง	สถานะของโครงการ		
	ดำเนินการแล้ว	อยู่ระหว่างดำเนินการ	ยังไม่ได้ดำเนินการ
รวม 15 กิจกรรม	12 กิจกรรม	2 กิจกรรม	1 กิจกรรม
<b>ภาพรวมวิทยาเขต</b>			
1. โครงการถ่ายทอดแนวทางการดำเนินงานตามนโยบายและแผนปฏิบัติการ			√
2. โครงการสัมมนา KU KM	√		
3. การประชุมติดตามการดำเนินงานตามตัวชี้วัดการประกันคุณภาพ	√		
4. โครงการแลกเปลี่ยนเรียนรู้ด้านประกันคุณภาพ : วิธีการเขียน SAR	√		
<b>องค์ประกอบที่ 1 การผลิตบัณฑิต</b>			
1. โครงการปรับปรุงหลักสูตรให้ได้มาตรฐาน	√		
2. โครงการพัฒนาบุคลากรสายวิชาการเพื่อเข้าสู่ตำแหน่งที่สูงขึ้น		√	
3. โครงการแลกเปลี่ยนเรียนรู้ เทคนิคการปรับปรุงงานเพื่อการ	√		



โครงการ/กิจกรรม ตามแผนพัฒนาปรับปรุง	สถานะของโครงการ		
	ดำเนินการแล้ว	อยู่ระหว่างดำเนินการ	ยังไม่ได้ดำเนินการ
บริหารจัดการที่เป็นเลิศ			
4. โครงการแลกเปลี่ยนเรียนรู้ เทคนิคการเขียนโครงการให้เชื่อมโยงกับแผนยุทธศาสตร์ และแผนปฏิบัติการ	√		
<b>องค์ประกอบที่ 2 การวิจัย</b>			
1. การสนับสนุนผลงานวิชาการทางด้านสังคมศาสตร์		√	
2. โครงการเทคนิคการเขียนข้อเสนอโครงการวิจัยให้ได้รับทุนจากแหล่งทุนภายนอก	√		
3. โครงการถ่ายทอดองค์ความรู้จากศาสตราจารย์อัครันตฤกษ์	√		
4. โครงการสนับสนุนการเพิ่มบทความทางวิชาการ และผลงานตีพิมพ์วารสารวิชาการระดับนานาชาติ			
<b>องค์ประกอบที่ 5 การบริหารจัดการ</b>			
1. โครงการประชุมเสวนาผู้บริหารระดับสูง : การจัดทำแผนยุทธศาสตร์ แผนกลยุทธ์ และแผนกลยุทธ์ทางการเงิน	√		
2. การประชุมชี้แจงทำความเข้าใจกับการวิเคราะห์การคิดต้นทุนต่อหน่วยในระดับหน่วยงานของวิทยาเขต	√		
3. โครงการให้ความรู้ ความเข้าใจ วิเคราะห์แผนกลยุทธ์ทางการเงินและการติดตามการคิดต้นทุนต่อหน่วยในระดับหลักสูตร	√		

## สรุปข้อมูลพื้นฐานของวิทยาเขตกำแพงแสน

มหาวิทยาลัยเกษตรศาสตร์ วิทยาเขตกำแพงแสน มีหน่วยงานที่ทำหน้าที่ผลิตบัณฑิต 5 คณะ ได้แก่ คณะเกษตร กำแพงแสน คณะวิศวกรรมศาสตร์ กำแพงแสน คณะศึกษาศาสตร์และพัฒนศาสตร์ คณะศิลปศาสตร์และวิทยาศาสตร์ คณะวิทยาศาสตร์การกีฬา และมีหลักสูตรจากคณะของวิทยาเขตบางเขน มาจัดการเรียนการสอนที่วิทยาเขตกำแพงแสนอีก 2 คณะ ได้แก่ คณะสัตวแพทยศาสตร์ และคณะประมง และมีหน่วยงานสนับสนุนภาระหน้าที่หลักของวิทยาเขต 3 สำนัก ได้แก่ สำนักงานวิทยาเขตกำแพงแสน สำนักหอสมุด กำแพงแสน สำนักส่งเสริมและฝึกอบรม กำแพงแสน สำหรับข้อมูลพื้นฐานทั่วไป ในปีการศึกษา 2558 วิทยาเขตกำแพงแสน พบว่า

### หลักสูตร

วิทยาเขตกำแพงแสน มีหลักสูตรที่มีการบริหารจัดการเรียนการสอนทั้งสิ้น 76 หลักสูตร แบ่งการประเมินออกเป็น 2 ประเภท ได้แก่ หลักสูตรที่จัดทำขึ้นโดยวิทยาเขตกำแพงแสน จำนวน 50 หลักสูตร ประกอบด้วยระดับปริญญาตรี 15 หลักสูตร ปริญญาโท 23 หลักสูตร และปริญญาเอก 12 หลักสูตร และหลักสูตรใช้ร่วมกับวิทยาเขตอื่น จำนวน 26 หลักสูตร ประกอบด้วย หลักสูตรระดับปริญญาตรี 14 หลักสูตร ปริญญาโท 7 หลักสูตร และปริญญาเอก 5 หลักสูตร

### นิสิต

วิทยาเขตกำแพงแสน มีจำนวนนิสิตทั้งภาคปกติและภาคพิเศษ รวมจำนวนทั้งสิ้น 13,612 คน แบ่งออกเป็น มีนิสิตระดับปริญญาตรี จำนวน 12,403 คน ระดับปริญญาโท จำนวน 870 คน ระดับปริญญาเอก จำนวน 339 คน

### บุคลากร

ในปีการศึกษา 2558 วิทยาเขตกำแพงแสน มีบุคลากรปฏิบัติงานทุกประเภท **รวมทั้งสิ้น 2,211 คน** โดยมีข้าราชการ จำนวน 94 คน พนักงานเงินงบประมาณ 970 คน พนักงานเงินรายได้ จำนวน 836 คน พนักงานราชการ จำนวน 24 คน ลูกจ้างประจำ จำนวน 235 คน ลูกจ้างชั่วคราว จำนวน 23 คน ลูกจ้างชาวต่างประเทศ จำนวน 22 คน ผู้ทรงคุณวุฒิพิเศษ จำนวน 6 คน และผู้มีความรู้ความสามารถ จำนวน 1 คน ส่วนอาจารย์ประจำที่ทำหน้าที่ผลิตบัณฑิต มีจำนวน 681 คน มีสัดส่วนคุณวุฒิตรี : โท : เอก = 8.08 : 41.26 : 50.66 และสัดส่วนตำแหน่งทางวิชาการ ศ.: รศ. : ผศ. : อ.= 3.92 : 31.37 : 37.26 : 27.45

### การวิจัย

วิทยาเขตกำแพงแสน มีเงินสนับสนุนงานวิจัยและงานสร้างสรรค์จากภายในมหาวิทยาลัย เป็นเงินทั้งสิ้น 145,571,357.00 บาท โดยเป็นเงินสนับสนุนจากภายใน จำนวน 23,834,678.00 บาท และเงินสนับสนุนจากภายนอก จำนวน 121,727,679.00 บาท โดยแบ่งเป็นกลุ่มสาขาวิชาวิทยาศาสตร์และเทคโนโลยี จำนวน 136,411,069.00บาท กลุ่มสาขาวิชาวิทยาศาสตร์สุขภาพ จำนวน 1,704,594.00บาท กลุ่มสาขาวิชามนุษยศาสตร์และสังคมศาสตร์ จำนวน 7,455,694.00บาท และมีผลงานทางวิชาการ จำนวนทั้งสิ้น 565 ผลงาน

## วิธีการประเมินคุณภาพภายใน

- การวางแผนและการประเมิน

1. การเตรียมและวางแผนก่อนการตรวจประเมิน

คณะกรรมการการประเมินฯ มีการประชุมหารือเพื่อวางแผนการประเมินในเบื้องต้น ถึงวิธีการประเมิน การศึกษาเอกสาร และการเขียนรายงาน พร้อมทั้งศึกษารายงานการประเมินตนเองตามที่ได้รับมอบหมาย เพื่อสรุปประเด็นข้อสังเกตในการประเมิน

2. การดำเนินการระหว่างการตรวจประเมิน

คณะกรรมการประเมินฯ พบผู้บริหารและทีมงานในวันแรกของการประเมิน ประธานชี้แจงวัตถุประสงค์ของการประเมิน กำหนดเวลาการประเมิน และแนะนำคณะกรรมการประเมินฯ รองอธิการบดีวิทยาเขต แนะนำผู้บริหารของวิทยาเขต และบรรยายสรุปผลการดำเนินงานของคณะให้คณะกรรมการประเมินฯ รับทราบ

ศึกษาเอกสารหลักฐาน จากรายงานการประเมินตนเอง และหลักฐานเชิงประจักษ์ รวมทั้งการสัมภาษณ์ผู้ที่เกี่ยวข้องและผู้มีส่วนได้ส่วนเสีย

สรุปผลการประเมินและนำเสนอด้วยวาจา ให้ผู้บริหาร คณาจารย์ และบุคลากรของวิทยาเขต รับทราบและร่วมอภิปรายผลการประเมินพร้อมไฟล์รายงาน

3. การดำเนินงานหลังการตรวจประเมิน

สรุปรายงานผลการประเมินฯ ส่งให้กับรองอธิการบดีวิทยาเขต และสำนักงานประกันคุณภาพของมหาวิทยาลัย

- วิธีการตรวจสอบและความน่าเชื่อถือของข้อมูล

กำหนดให้กรรมการประเมิน ศึกษาเอกสารเชิงประจักษ์ และสอบถามข้อมูลโดยการหารือหรือสัมภาษณ์ และนำข้อมูลมาพิจารณาร่วมกับคณะกรรมการทุกคน เพื่อตัดสินผลในแต่ละตัวบ่งชี้และทุกองค์ประกอบคุณภาพ และนำเสนอผู้บริหารและบุคลากรของวิทยาเขต รับทราบและดำเนินการจัดทำแผนพัฒนาปรับปรุงแก้ไขตามข้อเสนอแนะต่อไป

- วัตถุประสงค์

1. เพื่อยืนยันสภาพการดำเนินงานของหน่วยงานและประเมินคุณภาพการศึกษาภายใน ที่สอดคล้องกับระบบการประกันคุณภาพการศึกษาของมหาวิทยาลัยที่กำหนด

2. พิจารณาความเชื่อมโยงของทุกองค์ประกอบในระบบประกันคุณภาพของวิทยาเขต และการตอบสนองพันธกิจและเป้าหมายของมหาวิทยาลัย โดยวิเคราะห์จุดเด่น จุดที่ควรพัฒนา และให้ข้อเสนอแนะเพื่อการพัฒนาและปรับปรุงคุณภาพของวิทยาเขต ให้มีประสิทธิภาพยิ่งขึ้น รวมทั้งการค้นหาวัตถุกรรมและแนวปฏิบัติที่ดีของหน่วยงาน

3. ติดตามประสิทธิผลการดำเนินงานตามแผนพัฒนาปรับปรุงตามข้อเสนอแนะของการประเมินคุณภาพการศึกษาภายในที่ผ่านมา

4. เพื่อรายงานผลการประเมินคุณภาพตามมาตรฐานการศึกษาต่อวิทยาเขตที่เกี่ยวข้องและสาธารณชน

● **กรอบการประเมินประสิทธิผลการดำเนินงานจากผลการประเมินคุณภาพการศึกษาภายใน**

1. ประสิทธิภาพของการดำเนินงานตามพันธกิจทั้ง 4 ด้านของวิทยาเขต ได้แก่ ด้านการเรียนการสอน การวิจัย การบริการวิชาการ การทำนุบำรุงศิลปวัฒนธรรม รวมทั้งด้านการบริหารจัดการ

2. ประสิทธิภาพของแผนพัฒนาปรับปรุงตามข้อเสนอแนะของการประเมินคุณภาพภายในที่ผ่านมา

3. การค้นหานวัตกรรม และแนวปฏิบัติที่ดีของหน่วยงาน หรือผลลัพธ์จากการดำเนินงานตามระบบประกันคุณภาพ

● กำหนดการประเมินฯ

วันที่/เวลา	กิจกรรม	สถานที่		
วันอังคารที่ 18 ตุลาคม 2559				
08.30 – 09.30 น.	คณะกรรมการประเมินคุณภาพภายในประชุมหารือเพื่อพิจารณาแนวทางการประเมินร่วมกัน ณ ห้องประชุมวิชาการ ชั้น 2 อาคารศูนย์มหาวิทยาลัย	ห้องประชุม วิชาการ 2		
09.30 – 09.45 น.	<ul style="list-style-type: none"> <li>คณะกรรมการประเมินฯ พบผู้บริหารวิทยาเขตกำแพงแสน</li> <li>ประธานคณะกรรมการฯ กล่าวแนะนำคณะกรรมการชี้แจงวัตถุประสงค์และแนวทางในการประเมินคุณภาพการศึกษาภายใน ประจำปีการศึกษา 2558</li> </ul>	ห้องประชุม วิชาการ 1		
09.45 – 10.30 น.	ผู้บริหารวิทยาเขตฯ รายงานผลการดำเนินงานในรอบปีการศึกษา 2558			
10.30 – 11.00 น.	คณะกรรมการประเมินฯ พุดคุยแลกเปลี่ยนข้อคิดเห็นร่วมกับผู้บริหาร			
11.00 – 12.00 น.	คณะกรรมการประเมินฯ พิจารณาผลการประเมินฯ ตามองค์ประกอบและตัวบ่งชี้การประเมินคุณภาพการศึกษาภายใน	ห้องประชุม วิชาการ 2		
12.00 – 13.00 น.	<i>พักรับประทานอาหารกลางวัน</i>			
13.00 – 14.30 น.	คณะกรรมการประเมินฯ ตรวจสอบส่วนงาน วิทยาเขตกำแพงแสน			
	กลุ่ม A	กลุ่ม B	กลุ่ม C	กลุ่ม D
	ห้องเรียนรวม	ศูนย์เทคโนโลยี	สำนักส่งเสริมและ	
	สำนักหอสมุด	ชีวภาพเกษตร	ฝึกอบรม กำแพงแสน	
14.30 – 16.30 น.	คณะกรรมการประเมินฯ สรุปประเด็นที่พบจากการตรวจสอบ			
วันพุธที่ 19 ตุลาคม 2559				
08.00 – 09.00 น.	คณะกรรมการประเมินฯ ประชุมร่วมกันเพื่อสรุปผลการประเมินภาพรวม			
09.00 – 11.00 น.	คณะกรรมการประเมินฯ สัมภาษณ์ผู้มีส่วนได้ส่วนเสีย		ห้องประชุม อาคารศูนย์ มหาวิทยาลัย	
	กลุ่ม A	กลุ่ม B		กลุ่ม C
09.00 – 10.00 น.	นิติต	อาจารย์ที่ไม่ใช่ ผู้บริหาร	ผู้แทนชุมชน	อาจารย์ที่ไม่ใช่ ผู้บริหาร
10.00 - 11.00 น.	ศิษย์เก่า/ ผู้ใช้บัณฑิต		ผู้รับบริการ ด้านวิชาการ	บุคลากร สายสนับสนุน
11.00 -12.00 น.	คณะกรรมการประเมินฯ สรุปผลการประเมินฯ ตามองค์ประกอบและตัวบ่งชี้		ห้องประชุมฯ 2	
12.00 – 13.00 น.	<i>พักรับประทานอาหารกลางวัน</i>			
13.00 – 14.30 น.	คณะกรรมการประเมินฯ สรุปวิเคราะห์ผลการประเมินฯ รายงานองค์ประกอบคุณภาพ (ต่อ)		ห้องประชุมฯ 2	
14.30 – 15.30 น.	คณะกรรมการประเมินฯ รายงานผลการประเมินด้วยวาจา ต่อผู้บริหารของวิทยาเขตกำแพงแสน		ห้องประชุม วิชาการ 1	

- **เกณฑ์การประเมิน**

เกณฑ์การประเมินภาพรวมของทุกองค์ประกอบ และรายตัวบ่งชี้ มีคะแนนเต็ม 5 คะแนน ซึ่งเป็นการประเมินตามเกณฑ์ 5 คะแนน ส่วนการบรรลุเป้าหมาย และพัฒนาการ ไม่มีคะแนน สำหรับการแปลความหมายผลการประเมินตามเกณฑ์ 5 คะแนน มีดังนี้

คะแนนเฉลี่ย 0.00 - 1.50	หมายถึง	การดำเนินงานต้องปรับปรุงเร่งด่วน
คะแนนเฉลี่ย 1.51 - 2.50	หมายถึง	การดำเนินงานต้องปรับปรุง
คะแนนเฉลี่ย 2.51 - 3.50	หมายถึง	การดำเนินงานระดับพอใช้
คะแนนเฉลี่ย 3.51 - 4.50	หมายถึง	การดำเนินงานระดับดี
คะแนนเฉลี่ย 4.51 - 5.00	หมายถึง	การดำเนินงานระดับดีมาก

### **ผลการประเมินคุณภาพการศึกษาภายในตามองค์ประกอบคุณภาพ**

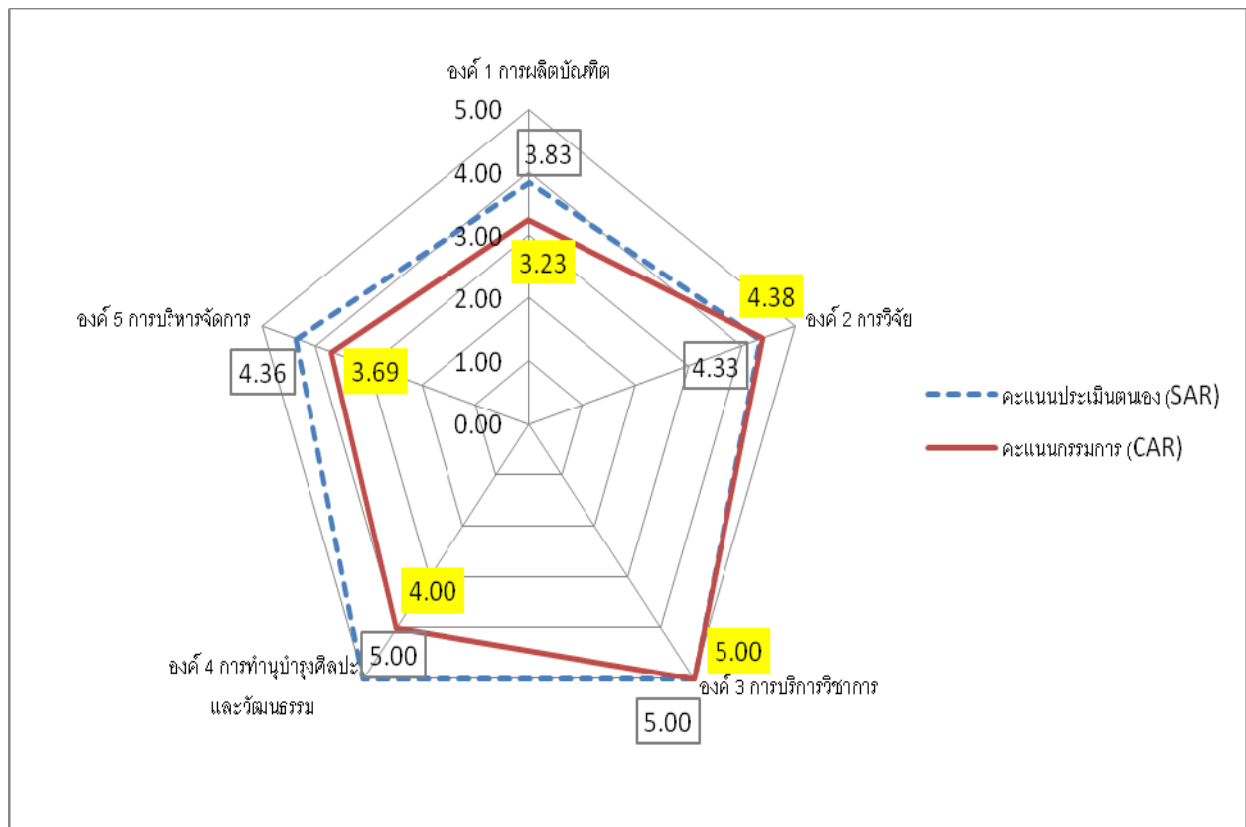
วิทยาเขตกำแพงแสน มีการดำเนินงานตามระบบและกลไกการประกันคุณภาพ 5 องค์ประกอบ และมีผลการดำเนินงานตามตัวบ่งชี้การประเมิน จำนวน 13 ตัวบ่งชี้ โดยหน่วยงานประเมินตนเอง มีคะแนนเฉลี่ย 4.25 ได้คุณภาพระดับดี ส่วนผลการประเมินของคณะกรรมการฯ มีคะแนนเฉลี่ย 3.80 ได้คุณภาพระดับดี

สำหรับผลการบริหารจัดการหลักสูตร (ตัวบ่งชี้ที่ 1.1) พบว่า วิทยาเขตกำแพงแสน มีหลักสูตรเปิดสอนจำนวนทั้งสิ้น 76 หลักสูตร ประกอบด้วย หลักสูตรที่จัดทำขึ้นโดยวิทยาเขตกำแพงแสน จำนวน 50 หลักสูตร มีหลักสูตร “ผ่าน” ตามเกณฑ์มาตรฐานหลักสูตร จำนวน 48 หลักสูตร และมีหลักสูตร “ไม่ผ่าน” ตามเกณฑ์มาตรฐานหลักสูตร จำนวน 2 หลักสูตร ได้แก่ หลักสูตรศิลปศาสตรมหาบัณฑิต สาขาวิชาภาษาอังกฤษสากล และหลักสูตรปรัชญาดุษฎีบัณฑิต สาขาวิชาภาษาอังกฤษสากล และหลักสูตรใช้ร่วมกับวิทยาเขตอื่น จำนวน 26 หลักสูตร มีหลักสูตร “ผ่าน” ตามเกณฑ์มาตรฐานหลักสูตร จำนวน 25 หลักสูตร และมีหลักสูตร “ไม่ผ่าน” ตามเกณฑ์มาตรฐานหลักสูตร จำนวน 1 หลักสูตร ได้แก่ หลักสูตรศิลปศาสตรบัณฑิต สาขาวิชารัฐศาสตร์ โดยมีผลการบริหารจัดการหลักสูตร คะแนนเฉลี่ย 2.93

ทั้งนี้หากพิจารณารายองค์ประกอบคุณภาพ พบว่า องค์ประกอบที่มีผลการประเมินอยู่ในระดับดีมาก ได้แก่ องค์ประกอบที่ 3 การบริการวิชาการ คะแนนเฉลี่ย 5.00 องค์ประกอบที่มีผลการประเมินอยู่ในระดับดี ได้แก่ องค์ประกอบที่ 2 การวิจัย คะแนนเฉลี่ย 4.38 องค์ประกอบที่ 4 การทำนุบำรุงศิลปะและวัฒนธรรม คะแนนเฉลี่ย 4.00 และองค์ประกอบที่ 5 การบริหารจัดการ คะแนนเฉลี่ย 3.69 สำหรับองค์ประกอบที่มีผลการประเมินอยู่ในระดับพอใช้ ได้แก่ องค์ประกอบที่ 1 การผลิตบัณฑิต คะแนนเฉลี่ย 3.23 รายละเอียดสรุปได้ดังตารางที่ 1

ตารางที่ 1 สรุปผลการประเมินคุณภาพศึกษาภายในตามองค์ประกอบคุณภาพ

องค์ประกอบ คุณภาพ	คะแนนการประเมินเฉลี่ย								ผลการประเมิน	
	ปัจจัยนำเข้า		กระบวนการ		ผลผลิต		รวม			
	SAR	กรรมกร	SAR	กรรมกร	SAR	กรรมกร	SAR	กรรมกร	SAR	กรรมกร
1 การผลิตบัณฑิต	3.12	3.12	5.00	3.50	2.93	2.93	3.83	3.23	ดี	พอใช้
2 การวิจัย	3.88	4.11	5.00	5.00	4.11	4.04	4.33	4.38	ดี	ดี
3 การบริการ วิชาการ			5.00	5.00			5.00	5.00	ดีมาก	ดีมาก
4 การทำนุบำรุง- ศิลปะและ วัฒนธรรม			5.00	4.00			5.00	4.00	ดีมาก	ดี
5 การบริหาร จัดการ			4.50	3.50	4.08	4.08	4.36	3.69	ดี	ดี
รวม	3.37	3.45	4.76	4.01	3.71	3.68	4.25	3.80	ดี	ดี
ผลการประเมิน	พอใช้	พอใช้	ดีมาก	ดี	ดี	ดี	ดี	ดี		



สำหรับผลการดำเนินงานภาพรวมของวิทยาเขตกำแพงแสน ในรอบปีการศึกษา 2558 สามารถสรุปผล  
การประเมินคุณภาพภายในรายตัวบ่งชี้และองค์ประกอบคุณภาพได้ดังนี้

ตารางที่ 2 ผลการประเมินคุณภาพภายในรายตัวบ่งชี้และองค์ประกอบคุณภาพ

ตัวบ่งชี้คุณภาพ	เป้าหมาย	ผลการดำเนินงาน				บรรลุเป้าหมาย		คะแนนประเมิน	
		SAR		กรรมการ		SAR	กรรมการ	SAR	กรรมการ
		ตัวตั้ง/ ตัวหาร	ผลลัพธ์ (%หรือ สัดส่วน)	ตัวตั้ง	ผลลัพธ์ (%หรือ สัดส่วน)	(/ = บรรลุ, x = ไม่บรรลุ)	(/ = บรรลุ, x = ไม่บรรลุ)		
<b>ภาพรวมผลการประเมิน</b>						บรรลุ 12	บรรลุ 9	<b>4.25</b>	<b>3.80</b>
<b>องค์ประกอบที่ 1 การผลิตบัณฑิต</b>								<b>3.83</b>	<b>3.23</b>
1.1 ผลการบริหาร จัดการหลักสูตร โดยรวม	คะแนน	146.70	2.93	146.70	2.93	/	x	2.93	2.93
	2.75	50		50					
1.2 อาจารย์ประจำ คณะที่มีคุณวุฒิ ปริญญาเอก	ร้อยละ 60	317.50	62.01	316.50	61.94	/	/	3.88	3.87
		512		511					
1.3 อาจารย์ประจำ คณะที่ดำรงตำแหน่ง ทางวิชาการ	ร้อยละ 35	193.50	37.79	193.50	37.87	/	/	2.36	2.37
		512		511					
1.4 การบริการ นักศึกษาระดับ ปริญญาตรี	6 ข้อ	6		5 (ไม่พบเกณฑ์ข้อ 4)		/	/	5.00	4.00
1.5 กิจกรรมนักศึกษา ระดับปริญญาตรี	6 ข้อ	6		4 (ไม่พบเกณฑ์ ข้อ 4 และ 5)		/	x	5.00	3.00
<b>องค์ประกอบที่ 2 การวิจัย</b>								<b>4.33</b>	<b>4.38</b>
2.1 ระบบและกลไก การบริหารและพัฒนา งานวิจัยหรืองาน สร้างสรรค์	6 ข้อ	6		6		/	/	5.00	5.00
2.2 เงินสนับสนุน งานวิจัยและงาน สร้างสรรค์	คะแนน	19.42	3.88	20.55	4.11	x	x	3.88	4.11
	4.50	5		5					



ตัวบ่งชี้คุณภาพ	เป้าหมาย	ผลการดำเนินงาน				บรรลุเป้าหมาย		คะแนนประเมิน	
		SAR		กรรมการ		SAR	กรรมการ	SAR	กรรมการ
		ตัวตั้ง/ ตัวหาร	ผลลัพธ์ (%หรือ สัดส่วน)	ตัวตั้ง	ผลลัพธ์ (%หรือ สัดส่วน)	(/ = บรรลุ, x = ไม่บรรลุ)	(/ = บรรลุ, x = ไม่บรรลุ)		
2.3 ผลงานทาง วิชาการของอาจารย์ ประจำและนักวิจัย	คะแนน 4.50	20.54 5	4.11	20.20 5	4.04	/	/	4.11	4.04
<b>องค์ประกอบที่ 3 การบริการวิชาการ</b>								<b>5.00</b>	<b>5.00</b>
3.1 การบริการ วิชาการแก่สังคม	6 ข้อ	6		6		/	/	5.00	5.00
<b>องค์ประกอบที่ 4 การทำนุบำรุงศิลปะและวัฒนธรรม</b>								<b>5.00</b>	<b>4.00</b>
4.1 ระบบและกลไก การทำนุบำรุงศิลปะ และวัฒนธรรม	5 ข้อ	6		5 (ไม่พบเกณฑ์ข้อ 4 และ 7)		/	/	5.00	4.00
<b>องค์ประกอบที่ 5 การบริหารจัดการ</b>								<b>4.36</b>	<b>3.69</b>
5.1 การบริหารของ สถาบันเพื่อการกำกับ ติดตามผลลัพธ์ตาม พันธกิจกลุ่มสถาบัน และเอกลักษณ์ของ สถาบัน	6 ข้อ	7		6 (ไม่พบเกณฑ์ข้อ 6 และ 7)		/	/	5.00	4.00
ตัวบ่งชี้ที่ 5.2 ผลการ บริหารงานของคณะ	คะแนน 4.00	20.40 5	4.08	20.40 5	4.08	/	/	4.08	4.08
ตัวบ่งชี้ที่ 5.3 ระบบ กำกับการประกัน คุณภาพหลักสูตร	3 ข้อ	5		3 (ไม่พบเกณฑ์ข้อ 4 5 และ 6)		/	X	4.00	3.00

## องค์ประกอบที่ 1 การผลิตบัณฑิต

การประเมินผลการดำเนินงานในภาพรวม องค์ประกอบที่ 1 การผลิตบัณฑิต จำนวน 5 ตัวบ่งชี้ พบว่า วิทยาเขตกำแพงแสน มีผลการประเมินตนเอง มีคะแนนเฉลี่ย 3.83 ได้คุณภาพระดับดี ส่วนผลการประเมินของคณะกรรมการฯ มีคะแนนเฉลี่ย 3.23 ได้คุณภาพระดับดี

### จุดแข็ง

หลักสูตรตอบสนองความต้องการในการเรียนรู้ และพร้อมสำหรับการฝึกปฏิบัติ

### แนวทางเสริมจุดแข็ง

มีการขยายผลให้หลักสูตรของคณะภายในวิทยาเขตกำแพงแสนมีการบูรณาการและการฝึกปฏิบัติให้นิสิตได้เรียนรู้มากขึ้น

### จุดที่ควรพัฒนา

1. วิทยาเขตควรกำกับดูแลหลักสูตรให้มีมาตรฐาน ตามเกณฑ์มาตรฐานหลักสูตรที่ สกอ.กำหนด
2. วิทยาเขตยังไม่มีผลการประเมินบริการการให้ข้อมูลของหน่วยงานที่ให้บริการกิจกรรมพิเศษนอกหลักสูตร แหล่งงานทั้งเต็มเวลาและนอกเวลาแก่นิสิต
3. วิทยาเขตยังขาดผลการประเมินมาปรับปรุงพัฒนาการการให้บริการและการให้ข้อมูลแก่นิสิต จึงไม่มีข้อมูลมาปรับปรุงการให้บริการ
4. การประเมินความสำเร็จของการจัดโครงการการพัฒนานิสิตให้เป็นไปตามวัตถุประสงค์ของการจัดกิจกรรม และมีความครบถ้วนในทุกกิจกรรม
5. การกำหนดแผนงาน ตัวชี้วัด และประเมินความสำเร็จของแผนการจัดกิจกรรมพัฒนานิสิตในภาพรวม

### ข้อเสนอแนะในการปรับปรุง

1. ควรมีการประเมินคุณภาพการจัดบริการกิจกรรมพิเศษนอกหลักสูตร แหล่งงานทั้งเต็มเวลาและนอกเวลาแก่นิสิต เพื่อนำผลการประเมินมาสู่การปรับปรุงพัฒนาการให้บริการได้อย่างเหมาะสม
2. วิทยาเขตควรขับเคลื่อนเชิงรุกของระบบและกลไกด้านการให้บริการนิสิตและการจัดกิจกรรมพัฒนานิสิตอย่างมีคุณภาพ อาทิ การกำหนดแผนงานที่มีตัววัดความสำเร็จและค่าเป้าหมายของแผนงานที่ตอบวัตถุประสงค์ได้ตรงประเด็น การดำเนินการอย่างเป็นระบบและเป็นมาตรฐานเดียวกัน มีการเก็บข้อมูลเพื่อนำมาประเมินผลการดำเนินการแล้ววิเคราะห์ความสำเร็จตามวัตถุประสงค์ รวมทั้งปัจจัยที่ส่งผลกระทบต่อในการดำเนินการ และแนวทางการพัฒนาการดำเนินงานให้ดีขึ้น

## องค์ประกอบที่ 2 การวิจัย

การประเมินผลการดำเนินงานในภาพรวม องค์ประกอบที่ 2 การวิจัย จำนวน 3 ตัวบ่งชี้ พบว่า วิทยาเขตกำแพงแสน มีผลการประเมินตนเอง มีคะแนนเฉลี่ย 4.33 ได้คุณภาพระดับดี ส่วนผลการประเมินของคณะกรรมการฯ มีคะแนนเฉลี่ย 4.38 ได้คุณภาพระดับดี

### จุดแข็ง

1. ในภาพรวมมีผลงานวิจัยจำนวนมาก ที่มีการตีพิมพ์ และมีค่าน้ำหนักสูง
2. อาจารย์มีศักยภาพในการทำวิจัย ได้รับการสนับสนุนจากมหาวิทยาลัยและคณะ และได้รับการยอมรับจากสังคม
3. มีระบบกลไกสนับสนุนการทำวิจัยที่เข้มแข็ง
4. มีการนำผลงานวิจัยไปใช้ประโยชน์ให้กับสังคม ทั้งในภาคธุรกิจและชุมชน

### แนวทางเสริมจุดแข็ง

1. ในอนาคตควรกำหนดนโยบาย วางแผน ตั้งค่าเป้าหมายในการสร้างมูลค่าเพิ่มให้กับงานวิจัยนวัตกรรม
2. ขยายการวิจัยที่นำไปสู่การแก้ปัญหาในระดับประเทศให้มากขึ้น

### จุดที่ควรพัฒนา

เงินสนับสนุนงานวิจัย/งานสร้างสรรค์ ลดลง (บางสาขาลดลงมาก)

### ข้อเสนอแนะในการปรับปรุง

วิเคราะห์ถึงปัญหา และหาแนวทางกระตุ้นส่งเสริมผลักดันในการสนับสนุนทุนวิจัย/งานสร้างสรรค์ให้ต่อเนื่อง

## องค์ประกอบที่ 3 การบริการวิชาการ

การประเมินผลการดำเนินงานในภาพรวม องค์ประกอบที่ 3 การบริการวิชาการ จำนวน 1 ตัวบ่งชี้ พบว่า วิทยาเขตกำแพงแสน มีผลการประเมินตนเอง มีคะแนนเฉลี่ย 5.00 ได้คุณภาพระดับดีมาก ส่วนผลการประเมินของคณะกรรมการฯ มีคะแนนเฉลี่ย 5.00 ได้คุณภาพระดับดีมาก

### จุดแข็ง

1. มีการให้บริการวิชาการด้านการเกษตรที่หลากหลายมีคุณภาพเป็นที่ยอมรับในระดับชาติและนานาชาติ
2. มีความเชื่อมโยงระหว่างงานวิจัย บริการวิชาการ และการจัดการศึกษาอย่างชัดเจน

### จุดที่ควรพัฒนา

1. การเขียนรายงานการประเมินตนเองให้ครอบคลุม PDCA
2. มีระบบและกลไกในการพัฒนาฐานข้อมูลบริการวิชาการ ให้ครอบคลุมครบถ้วน ถูกต้อง ทันสมัย และเชื่อมโยงกับทุกส่วนงาน

### ข้อเสนอแนะในการปรับปรุง

1. ควรมีการเขียนรายงานการประเมินตนเองให้ครอบคลุม PDCA มีอ้างอิงแหล่งข้อมูล และมีเอกสารหลักฐานประกอบ ซึ่งจะให้เห็นแผน กระบวนการดำเนินงาน ผลการดำเนินงาน และพัฒนาการของการบริการวิชาการที่ชัดเจน เช่น ไม่พบหลักฐานว่าชุมชนเป้าหมายได้รับการพัฒนาและมีความเข้มแข็งอย่างไร เป็นต้น
2. ควรมีระบบและกลไกในการพัฒนาฐานข้อมูลบริการวิชาการ เพื่อให้ได้ข้อมูลที่ครอบคลุมครบถ้วน ถูกต้อง ทันสมัย และเชื่อมโยงกับทุกส่วนงาน
3. ควรมีการจัดทำแผนการบริการวิชาการในระดับวิทยาเขต เพื่อการบริหารจัดการในภาพรวมให้มีประสิทธิภาพมากขึ้น

### องค์ประกอบที่ 4 การทำนุบำรุงศิลปะและวัฒนธรรม

การประเมินผลการดำเนินงานในภาพรวม องค์ประกอบที่ 4 การทำนุบำรุงศิลปะและวัฒนธรรม จำนวน 1 ตัวบ่งชี้ พบว่า วิทยาเขตกำแพงแสน มีผลการประเมินตนเอง มีคะแนนเฉลี่ย 5.00 ได้คุณภาพระดับดีมาก ส่วนผลการประเมินของคณะกรรมการฯ มีคะแนนเฉลี่ย 4.00 ได้คุณภาพระดับดี

#### จุดแข็ง

มีโครงการและกิจกรรมทำนุบำรุงศิลปะและวัฒนธรรมที่ส่งเสริมค่านิยมและอัตลักษณ์ของมหาวิทยาลัยที่ชัดเจน

### จุดที่ควรพัฒนา

1. แผนทำนุบำรุงศิลปะและวัฒนธรรมในระดับวิทยาเขต
2. การกำหนดตัวชี้วัดความสำเร็จของแผน/โครงการทำนุบำรุงศิลปะและวัฒนธรรม

### ข้อเสนอแนะในการปรับปรุง

ควรมีแผนการทำนุบำรุงศิลปะและวัฒนธรรมระดับวิทยาเขต พร้อมระบุตัวชี้วัด และประเมินความสำเร็จตามตัวชี้วัดที่วัดความสำเร็จตามวัตถุประสงค์ของแผนที่ชัดเจน โดยให้สะท้อนถึงผลผลิตและผลลัพธ์ที่เกิดขึ้น

## องค์ประกอบที่ 5 การบริหารจัดการ

การประเมินผลการดำเนินงานในภาพรวม องค์ประกอบที่ 5 การบริหารจัดการ จำนวน 2 ตัวบ่งชี้ พบว่า วิทยาเขตกำแพงแสน มีผลการประเมินตนเอง มีคะแนนเฉลี่ย 4.36 ได้คุณภาพระดับดี ส่วนผลการประเมินของคณะกรรมการฯ มีคะแนนเฉลี่ย 3.69 ได้คุณภาพระดับดี

### จุดแข็ง

มหาวิทยาลัยมีศักยภาพในการพัฒนาแหล่งรายได้จากหลายแหล่ง ทั้งงานการศึกษา งานวิจัย และ บริการวิชาการ เพื่อการจัดทำกลยุทธ์ทางการเงินและพัฒนามหาวิทยาลัยในอนาคต

### แนวทางเสริมจุดแข็ง

มหาวิทยาลัยควรมุ่งการสร้างความรู้ ความเข้าใจในการพัฒนาคุณภาพให้มีความเข้าใจร่วมกันทุกภาคส่วน (Strategic Alignment) เพื่อให้การดำเนินพันธกิจต่างๆ มุ่งไปสู่เป้าหมายเดียวกัน

### จุดที่ควรพัฒนา

1. การจัดทำแผนการบริหารและการพัฒนาบุคลากร และการกำหนดสมรรถนะหลักเพื่อรองรับการขับเคลื่อนยุทธศาสตร์ และเป้าหมายที่กำหนด
2. ระบบการประเมินผลการปฏิบัติงาน เพื่อพิจารณาความดีความชอบ และเลื่อนขั้นเงินเดือน
3. การจัดทำแผนกลยุทธ์ทางการเงินที่เชื่อมโยงกับยุทธศาสตร์
4. การจัดทำแผนการจัดการความรู้
5. การจัดทำข้อมูลสารสนเทศเพื่อการบริหาร
6. การสร้างช่องทางในการรับฟังความคิดเห็นของกลุ่มผู้มีส่วนได้ส่วนเสีย
7. การมีส่วนร่วมของสภาสถาบัน ผู้บริหาร และประชาคมต่อการประกันคุณภาพการศึกษาทุกระดับ

### ข้อเสนอแนะในการปรับปรุง

1. ควรจัดทำแผนพัฒนาบุคลากรทุกกลุ่ม ที่มีการกำหนดสมรรถนะหลักเพื่อรองรับการขับเคลื่อนยุทธศาสตร์ และบรรลุเป้าหมายที่กำหนด โดยมีการวิเคราะห์ช่องว่าง เพื่อการพัฒนาบุคลากรอย่างเหมาะสม รวมถึงการสร้างบรรยากาศในการทำงาน และความผูกพันของบุคลากร เพื่อรองรับการพัฒนาคุณภาพตามเกณฑ์มาตรฐาน EdPEx ในอนาคต
2. สร้างความเข้าใจให้แก่บุคลากร เกี่ยวกับระบบและวิธีการประเมินผลการปฏิบัติงานเพื่อพิจารณาความดีความชอบ และเลื่อนขั้นเงินเดือน รวมทั้งให้ข้อมูลป้อนกลับเพื่อการพัฒนาจากผลการประเมิน
3. ควรมีการจัดทำแผนกลยุทธ์ทางการเงินที่เชื่อมโยงกับยุทธศาสตร์ และกำหนดเป้าหมายอย่างชัดเจน
4. ควรมีการจัดทำแผนการจัดการความรู้ที่จะช่วยการบรรลุเป้าหมายตามยุทธศาสตร์ และจัดระบบให้มีการเข้าถึงองค์ความรู้ที่รวบรวมไว้เพื่อการใช้งานตามความต้องการและทันเวลา
5. การจัดทำข้อมูลสารสนเทศเพื่อการบริหาร ควรพัฒนาให้สามารถเชื่อมโยงกับข้อมูลสำคัญเพื่อการบริหารได้อย่างเป็นระบบ ครอบคลุมข้อมูลทางการเงิน บุคลากร และความเสี่ยง รวมถึง

ข้อมูลต้นทุนต่อหน่วยที่จัดทำขึ้น เพื่อการวิเคราะห์สถานะทางการเงินของวิทยาเขต และการบรรลุเป้าหมายตามยุทธศาสตร์ได้ดียิ่งขึ้น

6. ควรมีการศึกษาความต้องการและความคาดหวังของกลุ่มผู้มีส่วนได้ส่วนเสียอย่างเป็นระบบ รวมถึงการสร้างช่องทางในการรับฟังเสียงของกลุ่มผู้มีส่วนได้ส่วนเสีย และการตอบสนองต่อความต้องการและความคาดหวังนั้น
7. การจัดทำรายงานการประเมินตนเอง (SAR) ในเชิงการวิเคราะห์ ให้เกิดประโยชน์แก่เจ้าของหน่วยงานที่จัดทำหรือเจ้าของภารกิจต่างๆ เป็นประการแรก และให้เอื้อประโยชน์ต่อการประเมินคุณภาพเป็นประการถัดไป ทั้งนี้ ควรจัดเตรียมเอกสารหลักฐานที่สำคัญที่ช่วยให้ข้อมูลเพิ่มเติมและ/หรือช่วยยืนยันสารสนเทศที่แสดงไว้ใน SAR เพื่อให้การประเมิน สามารถสะท้อนภาพจริงและก่อประโยชน์สูงสุดต่อผู้รับการประเมิน

ภาคผนวก

ภาคผนวกที่ 1

รายงานข้อมูลพื้นฐานตามตัวบ่งชี้เชิงประมาณ ระดับคณะวิชา ปีการศึกษา 2558

ตัวบ่งชี้ที่ 1.1 ผลการบริหารจัดการหลักสูตรโดยรวม

หน่วยงาน	จำนวนหลักสูตรทั้งหมด					ผลประเมินหลักสูตร						คะแนน
	รวม	ป.ตรี	ป.โท	ป.เอก	ป.ตรี		ป.โท		ป.เอก			
					ผ่าน	ไม่ผ่าน	ผ่าน	ไม่ผ่าน	ผ่าน	ไม่ผ่าน		
วิทยาเขตกำแพงแสน	รวม	76	29	30	17	28	1	29	1	16	1	2.93
	หลัก	50	15	23	12	15	-	22	1	11	1	
	ยืม	26	14	7	5	13	1	7	-	5	-	
คณะเกษตร กำแพงแสน	รวม	25	4	13	8	4	-	13	-	8	-	3.01
	หลัก	18	4	10	4	4	-	10	-	4	-	
	ยืม	7	-	3	4	-	-	3	-	4	-	
คณะวิศวกรรมศาสตร์ กำแพงแสน	รวม	15	7	5	3	7	-	5	-	3	-	2.83
	หลัก	12	5	4	3	5	-	4	-	3	-	
	ยืม	3	2	1	-	2	-	1	-	-	-	
คณะวิทยาศาสตร์การกีฬา	รวม	6	1	3	2	1	-	3	-	2	-	3.05
คณะศิลปศาสตร์และ วิทยาศาสตร์	รวม	25	15	8	2	14	1	7	1	1	1	2.64
	หลัก	10	3	5	2	3	-	4	1	1	1	
	ยืม	15	12	3	-	11	1	3	-	-	-	
คณะศึกษาศาสตร์และพัฒน ศาสตร์	รวม	5	2	1	2	2	-	1	-	2	-	3.61
	หลัก	4	2	1	1	2	-	1	-	1	-	
	ยืม	1	-	-	1	-	-	-	-	1	-	

หลักสูตรที่ไม่ผ่านการประเมิน

หลักสูตรที่ไม่ผ่าน	เหตุผลของการไม่ผ่านการประเมิน
1. ศศ.บ สาขาวิชารัฐศาสตร์ภาคปกติ (หลักสูตรขอยืมคณะสังคมศาสตร์)	ไม่ผ่านเกณฑ์การประเมินข้อที่ 1 จำนวนอาจารย์ประจำหลักสูตร เนื่องจากอยู่ระหว่างขอเปลี่ยนแปลงอาจารย์ประจำหลักสูตร จึงทำให้มีอาจารย์ประจำหลักสูตรไม่ครบตามเกณฑ์
2. ป.ร.ด สาขาวิชาภาษาอังกฤษเป็นภาษาสากล	ไม่ผ่านเกณฑ์การประเมินข้อที่ 1 จำนวนอาจารย์ประจำหลักสูตร ไม่ครบตามเกณฑ์และอยู่ระหว่างดำเนินการปิดหลักสูตร



ผลการประเมินคุณภาพการศึกษาภายใน ระดับหลักสูตรของวิทยาเขตกำแพงแสน

หน่วยงาน	คะแนนผลการประเมิน (เต็ม 5)							เฉลี่ยตาม จำนวนตัวบ่งชี้	ระดับ คุณภาพ
	องค์ 1	องค์ 2	องค์ 3	องค์ 4	องค์ 5	องค์ 6			
<b>วิทยาเขตกำแพงแสน</b>		<b>4.01</b>	<b>2.64</b>	<b>3.13</b>	<b>3.24</b>	<b>2.82</b>	<b>2.93</b>	<b>พอใช้</b>	
<b>คณะเกษตร กำแพงแสน</b>		<b>3.67</b>	<b>2.30</b>	<b>3.12</b>	<b>3.10</b>	<b>2.67</b>	<b>3.01</b>	<b>พอใช้</b>	
<b>ระดับปริญญาตรี</b>									
1. วท.บ.(เกษตรศาสตร์)	ผ่าน	3.71	2.67	3.42	3.50	3.00	3.28	ดี	
2. วท.บ.(เครื่องจักรกลและ เมคคาทรอนิกส์เกษตร)	ผ่าน	3.96	2.67	2.59	3.25	4.00	3.13	ดี	
3. วท.บ.(สัตวศาสตร์)	ผ่าน	4.24	3.00	3.39	3.50	3.00	3.43	ดี	
4. วท.บ.(เทคโนโลยีชีวภาพทาง การเกษตร)	ผ่าน	4.55	2.67	3.67	3.25	3.00	3.39	ดี	
<b>ระดับปริญญาโท</b>									
5. วท.ม.(การปรับปรุงพันธุ์พืช)	ผ่าน	5.00	2.00	3.00	2.25	1.00	2.47	ปานกลาง	
6. วท.ม.(วิจัยและพัฒนาการ เกษตร)	ผ่าน	4.73	2.00	3.33	3.25	2.00	3.11	ดี	
7. วท.ม.(วิจัยและพัฒนาการ เกษตร)นานาชาติ	ผ่าน	5.00	2.00	2.86	3.25	2.00	3.04	ดี	
8. วท.ม.(ภูมิวิทยา)	ผ่าน	4.60	3.00	4.00	3.50	3.00	3.63	ดี	
9. วท.ม.(การจัดการฟาร์ม สมัยใหม่)	ผ่าน	ไม่มีนิสิต จบ	2.33	3.00	3.00	2.00	2.73	ปานกลาง	
10. วท.ม.(วิทยาศาสตร์และ เทคโนโลยีการจัดการทางดิน)	ผ่าน	4.78	2.67	2.86	3.50	3.00	3.32	ดี	
11. วท.ม.(พืชไร่)	ผ่าน	2.70	2.67	3.67	3.50	3.00	3.18	ดี	
12. วท.ม.(วิทยาการพืชสวน)	ผ่าน	5.00	3.00	3.33	3.50	3.00	3.42	ดี	
13. วท.ม.(อารักขาพืช)	ผ่าน	2.40	3.00	3.67	3.50	4.00	3.29	ดี	
14. วท.ม.(โรคพืช)	ผ่าน	4.70	3.33	3.67	3.25	4.00	3.65	ดี	
15. วท.ม.(โภชนศาสตร์และ เทคโนโลยีอาหารสัตว์)	ผ่าน	3.44	2.33	3.00	2.75	3.00	2.84	ปานกลาง	
16. วท.ม.(การปรับปรุงพันธุ์และ การผลิตสัตว์)	ผ่าน	ไม่มีนิสิต จบ	1.33	2.67	2.75	3.00	2.36	ปานกลาง	
17. วท.ม.(ความปลอดภัยของ อาหารในผลิตภัณฑ์จากสัตว์)	ผ่าน	5.00	2.67	4.33	3.00	4.00	3.62	ดี	
<b>ระดับปริญญาเอก</b>									
18. ปร.ด. (การปรับปรุงพันธุ์พืช)	ผ่าน	5.00	2.00	2.89	2.25	1.00	2.47	ปานกลาง	
19. ปร.ด.(วิจัยและพัฒนาการ	ผ่าน	5.00	2.00	2.79	3.25	2.00	3.03	ดี	

หน่วยงาน	คะแนนผลการประเมิน (เต็ม 5)							เฉลี่ยตาม จำนวนตัวบ่งชี้	ระดับ คุณภาพ
	องค์ 1	องค์ 2	องค์ 3	องค์ 4	องค์ 5	องค์ 6			
เกษตร)									
20. ปร.ด.(วิจัยและพัฒนาการ เกษตร) นานาชาติ	ผ่าน	4.20	2.00	2.72	3.25	2.00	2.78	ปานกลาง	
21. ปร.ด.(กีฏวิทยา)	ผ่าน	4.92	3.00	3.92	3.50	3.00	3.66	ดี	
22. ปร.ด.(พืชไร่)	ผ่าน	2.93	2.00	3.58	3.50	3.00	3.05	ดี	
23. ปร.ด.(พืชสวน)	ผ่าน	5.00	2.67	3.10	3.50	3.00	3.28	ดี	
24. ปร.ด.(โรคพืช)	ผ่าน	5.00	3.00	3.64	3.25	4.00	3.49	ดี	
25. ปร.ด.(โภชนศาสตร์และ เทคโนโลยีอาหารสัตว์)	ผ่าน	ไม่มีนิต จบ	1.00	2.72	2.75	3.00	2.29	ปานกลาง	
<b>คณะวิศวกรรมศาสตร์ กำแพงแสน</b>	<b>ผ่าน</b>	<b>3.91</b>	<b>2.51</b>	<b>3.12</b>	<b>3.05</b>	<b>2.87</b>	<b>3.05</b>	<b>พอใช้</b>	
<b>ระดับปริญญาตรี</b>									
1. วศ.บ สาขาวิชาวิศวกรรม เกษตร	ผ่าน	3.90	2.67	2.81	3.00	3.00	3.02	ดี	
2.วศ.บ. สาขาวิชาวิศวกรรม คอมพิวเตอร์และ อิเล็กทรอนิกส์	ผ่าน	ไม่มีนิต จบ	1.33	2.81	2.50	2.00	2.22	ปานกลาง	
3. วศ.บ. สาขาวิชา วิศวกรรมเครื่องกล (หลักสูตร เข้ม)	ผ่าน	4.06	2.67	2.72	3.25	3.00	3.10	ดี	
4. วศ.บ. สาขาวิชาวิศวกรรมอุตสาห การ-โลจิสติกส์	ผ่าน	ไม่มีนิต จบ	3.00	2.78	3.00	3.00	2.94	ปานกลาง	
5. วศ.บ. สาขาวิชาวิศวกรรมโยธา- ชลประทาน (หลักสูตรหลัก)	ผ่าน	4.11	3.00	4.00	3.25	3.00	3.48	ดี	
6. วศ.บ. สาขาวิชาวิศวกรรมการ อาหาร	ผ่าน	3.97	3.00	3.30	3.50	3.00	3.37	ดี	
7. วศ.บ. สาขาวิชาวิศวกรรมโยธา (หลักสูตรเข้ม)	ผ่าน	4.05	2.00	2.88	3.00	3.00	2.90	ปานกลาง	
<b>ระดับปริญญาโท</b>									
8. วศ.ม. สาขาวิชาวิศวกรรม ชลประทาน	ผ่าน	4.53	2.67	3.19	3.25	3.00	3.28	ดี	
9. วศ.ม. สาขาวิชาวิศวกรรม เกษตร	ผ่าน	4.71	2.67	2.89	2.63	3.00	3.04	ดี	
10. วศ.ม. สาขาวิชาวิศวกรรมการ	ผ่าน	3.00	3.00	3.67	3.50	3.00	3.31	ดี	

หน่วยงาน	คะแนนผลการประเมิน (เต็ม 5)							
	องค์ 1	องค์ 2	องค์ 3	องค์ 4	องค์ 5	องค์ 6	เฉลี่ยตาม จำนวนตัวบ่งชี้	ระดับ คุณภาพ
อาหาร								
11. วศ.ม. สาขาวิชาวิศวกรรมโยธา (หลักสูตรใหม่)	ผ่าน	2.53	1.67	3.32	2.75	2.00	2.54	ปานกลาง
12. วศ.ม. สาขาวิชาวิศวกรรมเครื่องกลและพลังงาน	ผ่าน	4.50	2.67	3.06	2.38	3.00	2.97	ปานกลาง
<b>ระดับปริญญาเอก</b>								
13. ปร.ด. สาขาวิชาวิศวกรรมเกษตร	ผ่าน	4.63	2.67	2.92	2.75	3.00	3.08	ดี
14. ปร.ด. สาขาวิชาวิศวกรรมกรรมการอาหาร	ผ่าน	2.50	2.67	3.67	3.50	3.00	3.42	ดี
15. ปร.ด. สาขาวิชาวิศวกรรมชลประทาน	ผ่าน	4.38	2.00	2.80	3.50	3.00	3.09	ดี
<b>คณะวิทยาศาสตร์การกีฬา</b>		<b>4.01</b>	<b>2.33</b>	<b>2.74</b>	<b>3.08</b>	<b>2.67</b>	<b>2.83</b>	<b>พอใช้</b>
<b>ระดับปริญญาตรี</b>								
1. วท.บ. วิทยาศาสตร์การกีฬาและการออกกำลังกาย	ผ่าน	4.22	3.00	2.44	3.25	3.00	3.14	ดี
<b>ระดับปริญญาโท</b>								
2. วท.ม. การจัดการกีฬา	ผ่าน	ไม่มีนิสิตจบ	2.00	2.72	3.00	2.00	2.56	ปานกลาง
3. วท.ม. วิทยาศาสตร์การกีฬา	ผ่าน	4.60	2.67	3.25	3.00	3.00	3.23	ดี
4. วท.ม. แอธเลติกเทรนนิ่งและวิทยาศาสตร์การเคลื่อนไหว	ผ่าน	ไม่มีนิสิตจบ	2.00	2.39	3.25	3.00	2.65	ปานกลาง
<b>ระดับปริญญาเอก</b>								
1. หลักสูตรปรัชญาดุษฎีบัณฑิต (วิทยาศาสตร์การกีฬา)		3.22	3.00	2.94	3.00	3.00	3.02	ดี
2. หลักสูตรปรัชญาดุษฎีบัณฑิต (การจัดการกีฬา)		ไม่มีนิสิตจบ	1.33	2.67	3.00	2.00	2.36	ปานกลาง
<b>คณะศิลปศาสตร์และวิทยาศาสตร์</b>		<b>3.62</b>	<b>2.49</b>	<b>2.73</b>	<b>3.16</b>	<b>2.58</b>	<b>2.64</b>	<b>พอใช้</b>
<b>ระดับปริญญาตรี</b>								
1. วท.บ. สาขาวิชาคณิตศาสตร์ประยุกต์	ผ่าน	0.00	2.00	2.81	3.25	3.00	2.34	ปานกลาง
2. วท.บ. สาขาวิชาวิทยาการคอมพิวเตอร์	ผ่าน	4.13	2.33	3.26	3.13	3.00	3.12	ดี

หน่วยงาน	คะแนนผลการประเมิน (เต็ม 5)							
	องค์ 1	องค์ 2	องค์ 3	องค์ 4	องค์ 5	องค์ 6	เฉลี่ยตาม จำนวนตัวบ่งชี้	ระดับ คุณภาพ
3. วท.บ. สาขาวิชาเทคโนโลยีสารสนเทศ	ผ่าน	4.01	2.67	3.01	3.50	3.00	3.23	ดี
4. วท.บ. สาขาวิชาวิทยาศาสตร์ชีวภาพ	ผ่าน	4.07	3.00	3.30	3.50	2.00	3.31	ดี
5. วท.บ. สาขาวิชาเคมี	ผ่าน	4.38	2.67	2.75	3.00	3.00	3.08	ดี
6. วท.บ. สาขาวิชาจุลชีววิทยา	ผ่าน	4.09	2.67	3.15	3.50	3.00	3.28	ดี
7. วท.บ. สาขาวิชาฟิสิกส์	ผ่าน	2.00	2.33	2.73	2.75	2.00	2.48	ปานกลาง
8. ศศ.บ. สาขาวิชาภาษาอังกฤษ	ผ่าน	4.33	2.66	2.59	3.00	3.00	3.03	ปานกลาง
9. ศศ.บ. สาขาวิชาภาษา ตะวันออกวิชาเอกภาษาจีน ธุรกิจ	ผ่าน	ไม่มีนิสิต จบ	2.67	2.78	3.25	3.00	2.94	ปานกลาง
10. ศศ.บ. สาขาวิชาการท่องเที่ยว	ผ่าน	4.45	3.33	2.37	3.50	3.00	3.31	ดี
11. บธ.บ. สาขาวิชาการจัดการ	ผ่าน	4.03	2.00	3.15	2.75	2.00	2.81	ปานกลาง
12. บธ.บ. สาขาวิชาการตลาด	ผ่าน	4.29	2.33	1.67	2.75	2.00	2.58	ปานกลาง
13. บธ.บ. สาขาวิชาการบัญชี บริหาร	ผ่าน	4.30	2.67	2.50	3.50	3.00	3.16	ดี
14. บธ.บ. สาขาวิชาการจัดการ โรงแรมและท่องเที่ยว	ผ่าน	3.91	1.33	2.35	3.13	3.00	2.64	ปานกลาง
15. ศศ.บ. สาขาวิชารัฐศาสตร์	ไม่ผ่าน	4.26	2.33	2.03	2.89	2.00	0.00	น้อย
<b>ระดับปริญญาโท</b>								
16. วท.ม. สาขาวิชาวิทยาศาสตร์ และเทคโนโลยีสิ่งแวดล้อม	ผ่าน	4.58	3.00	2.86	3.25	3.00	3.29	ดี
17. วท.ม. สาขาวิชาวิทยาศาสตร์ ชีวผลิตภัณฑ์	ผ่าน	2.21	2.33	2.53	3.50	2.00	2.69	ปานกลาง
18. วท.ม. สาขาวิชาเคมี	ผ่าน	4.13	3.00	2.95	3.13	2.00	3.12	ดี
19. วท.ม. สาขาวิชาจุลชีววิทยา	ผ่าน	4.60	2.33	2.86	3.25	3.00	3.14	ดี
20. วท.ม. สาขาวิชาวิทยาการพืช	ผ่าน	5.00	3.00	3.39	3.25	3.00	3.47	ดี
21. วท.ม. สาขาวิชานิติ วิทยาศาสตร์	ผ่าน	1.67	3.00	3.53	3.50	2.00	2.99	ปานกลาง
22. ศศ.ม. สาขาวิชารัฐศาสตร์ (ภาคพิเศษ)	ผ่าน	2.64	3.00	3.48	3.75	3.00	3.29	ดี
23. ศศ.ม. สาขาวิชาภาษาอังกฤษ เป็นภาษาสากล	ไม่ผ่าน	เมื่อประเมินองค์ประกอบที่ 1 ไม่ผ่าน จึงไม่ได้ประเมินองค์ประกอบอื่นๆ และ เนื่องจากหลักสูตรอยู่ระหว่างดำเนินการปิดหลักสูตร						
<b>ระดับปริญญาเอก</b>								

หน่วยงาน	คะแนนผลการประเมิน (เต็ม 5)							
	องค์ 1	องค์ 2	องค์ 3	องค์ 4	องค์ 5	องค์ 6	เฉลี่ยตาม จำนวนตัวบ่งชี้	ระดับ คุณภาพ
24. ปร.ด. สาขาวิชาวิทยาศาสตร์ ชีวผลิตภัณฑ์	ผ่าน	2.50	2.00	2.22	3.50	2.00	2.59	ปานกลาง
25. ปร.ด. สาขาวิชาภาษาอังกฤษ เป็นภาษาสากล	ไม่ผ่าน	ไม่มีนิสิต จบ	1.00	1.19	1.25	2.00	0.00	น้อย
<b>คณะศึกษาศาสตร์และ พัฒนศาสตร์</b>		<b>4.31</b>	<b>3.27</b>	<b>3.67</b>	<b>3.65</b>	<b>3.00</b>	<b>3.61</b>	<b>ดี</b>
<b>ระดับปริญญาตรี</b>								
1. ศษ.บ. (การจัดการเรียนรู้)	ผ่าน	4.24	3.00	3.57	3.50	3.00	3.48	ดี
2. วท.บ. (เกษตรและสิ่งแวดล้อม)	ผ่าน	4.38	3.00	3.30	3.75	3.00	3.51	ดี
<b>ระดับปริญญาโท</b>								
3. ศศ.ม. (การพัฒนาทรัพยากร มนุษย์และชุมชน)	ผ่าน	3.58	3.67	3.67	3.75	3.00	3.63	ดี
<b>ระดับปริญญาเอก</b>								
4. ปร.ด. (การพัฒนาทรัพยากร มนุษย์และชุมชน)	ผ่าน	5.00	3.67	3.58	3.75	3.00	3.77	ดี
5. ปร.ด. (วิทยาศาสตร์ศึกษา)	ผ่าน	4.36	3.00	4.25	3.50	3.00	3.65	ดี

### ตัวบ่งชี้ที่ 1.2 อาจารย์ประจำสถาบันที่มีคุณวุฒิปริญญาเอก

เกณฑ์การประเมิน เฉพาะสถาบันกลุ่ม ง :

ค่าร้อยละของอาจารย์ประจำคณะที่มีคุณวุฒิปริญญาเอกที่กำหนดให้เป็นคะแนนเต็ม 5 = ร้อยละ 80 ขึ้นไป

หน่วยงาน	คุณวุฒิอาจารย์				ร้อยละ อาจารย์ประจำที่มี คุณวุฒิปริญญาเอก	คะแนน
	ป.ตรี	ป.โท	ป.เอก	รวม		
<b>วิทยาเขตกำแพงแสน</b>	<b>8.50</b>	<b>186.00</b>	<b>316.50</b>	<b>512.00</b>	<b>61.94</b>	<b>3.87</b>
คณะเกษตร กำแพงแสน	-	37.00	106.50	143.50	74.22	4.64
คณะวิศวกรรมศาสตร์ กำแพงแสน	-	37.00	54.50	91.50	59.56	3.72
คณะวิทยาศาสตร์การกีฬา	1	10.00	18.50	29.50	62.71	3.92
คณะศิลปศาสตร์และวิทยาศาสตร์	6.50	91.50	104.50	202.50	51.60	3.23
คณะศึกษาศาสตร์และพัฒนศาสตร์	1.00	10.50	32.50	44.00	73.86	4.62

ตัวบ่งชี้ที่ 1.3 อาจารย์ประจำสถาบันที่ดำรงตำแหน่งทางวิชาการ

เกณฑ์การประเมิน เฉพาะสถาบันกลุ่ม ง :

ค่าร้อยละของอาจารย์ประจำคณะที่ดำรงตำแหน่งผู้ช่วยศาสตราจารย์ รองศาสตราจารย์ และศาสตราจารย์ รวมกัน ที่กำหนดให้เป็นคะแนนเต็ม 5 = ร้อยละ 80 ขึ้นไป

หน่วยงาน	ตำแหน่งทางวิชาการ					ร้อยละของตำแหน่งทางวิชาการ	คะแนน
	อ.	ผศ.	รศ.	ศ.	รวม		
<b>วิทยาเขตกำแพงแสน</b>	<b>318.50</b>	<b>116</b>	<b>74.50</b>	<b>3</b>	<b>511</b>	<b>37.87</b>	<b>2.37</b>
คณะเกษตร กำแพงแสน	55.50	45	40	3	143.50	61.32	3.83
คณะวิศวกรรมศาสตร์ กำแพงแสน	57.50	24	10	-	91.50	37.16	2.32
คณะวิทยาศาสตร์การกีฬา	24.50	2	3	-	29.50	16.95	1.06
คณะศิลปศาสตร์และวิทยาศาสตร์	159.50	29	14	-	202.50	21.23	1.33
คณะศึกษาศาสตร์และพัฒนศาสตร์	20.50	16	7.50	-	44	53.41	3.34

ตัวบ่งชี้ที่ 2.2 เงินสนับสนุนงานวิจัยและงานสร้างสรรค์

คณะวิชา	จำนวนเงินสนับสนุนงานวิจัยและงานสร้างสรรค์(บาท)			จำนวนอาจารย์และนักวิจัยที่ปฏิบัติงานจริง ไม่รวมลาศึกษาต่อ (คน)			เงินสนับสนุนต่ออาจารย์ประจำและนักวิจัย	คะแนน	
	ภายใน	ภายนอก	รวม	อาจารย์	นักวิจัย	รวม			
<b>ว.กำแพงแสน</b>	<b>23,843,678</b>	<b>121,727,678</b>	<b>145,571,356</b>	<b>464</b>	<b>33</b>	<b>497</b>	<b>292,900.11</b>	<b>4.11</b>	
คณะเกษตร กำแพงแสน	8,499,991	60,172,530	68,672,521	132.5	32	164.5	417,462.13	5.00	
คณะวิศวกรรมศาสตร์ กำแพงแสน	3,955,250	42,412,420	46,367,670	79.5	1	80.5	575,995.90	5.00	
คณะวิทยาศาสตร์การกีฬา	1,280,000	424,594	1,704,594	24.5	0	24.5	69,575.27	1.86	
คณะศิลปศาสตร์และวิทยาศาสตร์	รวม	8,215,187	13,155,690	21,370,877	184.5	0	184.5	115,831.31	3.68
	กลุ่มวิทยาเทคโนโลยี	7,887,687	6,565,166	14,452,853	98	0	98	147,478.09	3.35
	กลุ่มมนุษยและสังคม	327,500	6,590,525	6,918,025	86.5	0	86.5	79,977.17	4.00
คณะศึกษาศาสตร์และพัฒนศาสตร์	1,893,250	5,562,444	7,455,694	43	0	43	173,388.23	5.00	

ตัวบ่งชี้ที่ 2.3 ผลงานทางวิชาการของอาจารย์ประจำและนักวิจัย

หน่วยงาน	จำนวนผลงานวิจัยตามค่าถ่วงน้ำหนัก							จำนวนอาจารย์และนักวิจัยที่ปฏิบัติงานจริงและลาศึกษาต่อ (คน)			ร้อยละผลงานวิจัย	คะแนน
	0.2	0.4	0.6	0.8	1.0	รวมจำนวนผลงาน	รวมค่าถ่วงน้ำหนัก	อาจารย์	นักวิจัย	รวม		
<b>วิทยาเขตกำแพงแสน</b>	<b>164</b>	<b>66</b>	<b>76</b>	<b>59</b>	<b>200</b>	<b>565</b>	<b>352</b>	<b>530</b>	<b>34</b>	<b>564</b>	<b>546</b>	<b>4.04</b>
คณะเกษตร กำแพงแสน	75	16	36	31	105	263	172.8	143.50	33	176.5	97.90	5.00
คณะวิศวกรรมศาสตร์ กพส.	26	9	2	8	45	90	61.4	91.50	1	92.5	66.38	5.00
คณะวิทยาศาสตร์การกีฬา	3	8	6	0	1	18	8.4	29.50	0	29.5	27.54	2.37
คณะศิลปศาสตร์และวิทยาศาสตร์	49	23	18	15	37	142	78.8	202.50	0	202.5	38.91	2.82
คณะศึกษาศาสตร์และพัฒนศาสตร์	11	10	14	5	12	52	30.6	44	0	44	69.55	5.00
<b>รวมค่าถ่วงน้ำหนักตามคุณภาพผลงาน</b>	<b>32.80</b>	<b>26.40</b>	<b>45.60</b>	<b>47.20</b>	<b>200</b>							

ตัวบ่งชี้ที่ 5.2 ผลการบริหารงานของคณะ

หน่วยงาน	ค่าเฉลี่ยผลการประเมินรายองค์ประกอบ					ภาพรวมคะแนนเฉลี่ย
	องค์ 1	องค์ 2	องค์ 3	องค์ 4	องค์ 5	
<b>วิทยาเขตกำแพงแสน</b>	<b>3.99</b>	<b>2.49</b>	<b>3.05</b>	<b>3.15</b>	<b>2.71</b>	<b>2.93</b>
คณะเกษตร กำแพงแสน	4.01	2.59	3.06	3.23	2.84	3.01
คณะวิศวกรรมศาสตร์ กำแพงแสน	3.91	2.51	3.12	3.05	2.87	3.05
คณะวิทยาศาสตร์การกีฬา	4.01	2.33	2.74	3.08	2.67	2.83
คณะศิลปศาสตร์และวิทยาศาสตร์	3.62	2.49	2.73	3.16	2.58	2.64
คณะศึกษาศาสตร์และพัฒนศาสตร์	4.31	3.27	3.67	3.65	3.00	3.61

ภาคผนวกที่ 2

รายการข้อมูลพื้นฐาน Common Data Set ที่จัดเก็บในระบบ QAIS ปี พ.ศ. 2559

ข้อมูลพื้นฐาน	ภาพรวม	วิทยาเขตกำแพงแสน				
		คณะเกษตร กำแพงแสน	คณะวิศวกรรมศาสตร์ กำแพงแสน	คณะวิทยาศาสตร์ การกีฬา	คณะศิลปศาสตร์ และวิทยาศาสตร์	คณะศึกษาศาสตร์ และพัฒนศาสตร์
จำนวนอาจารย์ประจำ ทั้งหมด รวมทั้งที่ปฏิบัติงาน จริงและลาศึกษาต่อ	511	143.5	91.5	29.5	202.5	44
จำนวนอาจารย์ประจำทั้งหมด ที่ปฏิบัติงานจริงและลาศึกษา ต่อ วุฒิปริญญาตรีหรือ เทียบเท่า	8.5	0	0	1	6.5	1
จำนวนอาจารย์ประจำทั้งหมด ที่ปฏิบัติงานจริงและลาศึกษา ต่อ วุฒิปริญญาโทหรือ เทียบเท่า	186	37	37	10	91.5	10.5
จำนวนอาจารย์ประจำทั้งหมด ที่ปฏิบัติงานจริงและลาศึกษา ต่อ วุฒิปริญญาเอกหรือ เทียบเท่า	316.5	106.5	54.5	18.5	104.5	32.5
จำนวนอาจารย์ประจำ ทั้งหมดที่ดำรงตำแหน่ง อาจารย์	317.5	55.5	57.5	24.5	159.5	20.5
จำนวนอาจารย์ประจำ (ที่ไม่มี ตำแหน่งทางวิชาการ) ที่มีวุฒิ ปริญญาตรี หรือเทียบเท่า	7.5	0	0	0	6.5	1
จำนวนอาจารย์ประจำ (ที่ไม่มี ตำแหน่งทางวิชาการ) ที่มีวุฒิ ปริญญาโท หรือเทียบเท่า	142	22	28	10	76.5	5.5
จำนวนอาจารย์ประจำ (ที่ไม่มี ตำแหน่งทางวิชาการ) ที่มีวุฒิ ปริญญาเอก หรือเทียบเท่า	168	33.5	29.5	14.5	76.5	14
จำนวนอาจารย์ประจำ ทั้งหมดที่ดำรงตำแหน่งผู้ช่วย ศาสตราจารย์	116	45	24	2	29	16
จำนวนอาจารย์ประจำตำแหน่ง ผู้ช่วยศาสตราจารย์ ที่มีวุฒิ ปริญญาตรี หรือเทียบเท่า	0	0	0	0	0	0
จำนวนอาจารย์ประจำตำแหน่ง ผู้ช่วยศาสตราจารย์ ที่มีวุฒิ ปริญญาโท หรือเทียบเท่า	28	7	8	0	9	4



ข้อมูลพื้นฐาน	ภาพรวม	วิทยาเขตกำแพงแสน				
		คณะเกษตร กำแพงแสน	คณะวิศวกรรมศาสตร์ กำแพงแสน	คณะวิทยาศาสตร์ การกีฬา	คณะศิลปศาสตร์ และวิทยาศาสตร์	คณะศึกษาศาสตร์ และพัฒนศาสตร์
จำนวนอาจารย์ประจำตำแหน่ง ผู้ช่วยศาสตราจารย์ ที่มีวุฒิ ปริญญาเอก หรือเทียบเท่า	88	38	16	2	20	12
จำนวนอาจารย์ประจำ ทั้งหมดที่ดำรงตำแหน่งรอง ศาสตราจารย์	74.5	40	10	3	14	7.5
จำนวนอาจารย์ประจำ ตำแหน่งรองศาสตราจารย์ ที่มี วุฒิปริญญาตรี หรือเทียบเท่า	1	0	0	1	0	0
จำนวนอาจารย์ประจำ ตำแหน่งรองศาสตราจารย์ ที่มี วุฒิปริญญาโท หรือเทียบเท่า	16	8	1	0	6	1
จำนวนอาจารย์ประจำ ตำแหน่งรองศาสตราจารย์ ที่มี วุฒิปริญญาเอก หรือเทียบเท่า	57.5	32	9	2	8	6.5
จำนวนอาจารย์ประจำ ทั้งหมดที่ดำรงตำแหน่ง ศาสตราจารย์	3	3	0	0	0	0
จำนวนอาจารย์ประจำ ตำแหน่งศาสตราจารย์ ที่มีวุฒิ ปริญญาตรี หรือเทียบเท่า	0	0	0	0	0	0
จำนวนอาจารย์ประจำ ตำแหน่งศาสตราจารย์ ที่มีวุฒิ ปริญญาโท หรือเทียบเท่า	0	0	0	0	0	0
จำนวนอาจารย์ประจำ ตำแหน่งศาสตราจารย์ ที่มีวุฒิ ปริญญาเอก หรือเทียบเท่า	3	3	0	0	0	0
จำนวนนักศึกษาเต็มเวลา เทียบเท่า (FTES)	13,800.15	1,799.96	1,509.75	408.83	8,825.11	1,256.50
ระดับอนุปริญญา	0.00	0	0	0	0	0
ระดับปริญญาตรี	12,579.99	1,315.89	1,396.05	332.5	8,413.86	1,121.69
ระดับ ป.บัณฑิต	0.00	0	0	0	0	0
ระดับปริญญาโท	489.66	186.72	38.72	34.33	195.06	34.83
ระดับ ป.บัณฑิตชั้นสูง	0.00	0	0	0	0	0
ระดับปริญญาเอก	181.38	55.31	18.13	42	25.88	40.06
จำนวนเงินสนับสนุนงานวิจัย หรืองานสร้างสรรค์จาก ภายในสถาบัน	23,843,678	8,499,991	3,955,250	1,280,000	8,215,187	1,893,250

ข้อมูลพื้นฐาน	ภาพรวม	วิทยาเขตกำแพงแสน				
		คณะเกษตร กำแพงแสน	คณะวิศวกรรมศาสตร์ กำแพงแสน	คณะวิทยาศาสตร์ การกีฬา	คณะศิลปศาสตร์ และวิทยาศาสตร์	คณะศึกษาศาสตร์ และพัฒนศาสตร์
กลุ่มสาขาวิชาวิทยาศาสตร์ และเทคโนโลยี	20,342,928	8,499,991	3,955,250	0	7,887,687	0
กลุ่มสาขาวิชาวิทยาศาสตร์ สุขภาพ	1,280,000	0	0	1,280,000	0	0
กลุ่มสาขาวิชามนุษยศาสตร์ และสังคมศาสตร์	2,220,750	0	0	0	327,500	1,893,250
จำนวนเงินสนับสนุนงานวิจัย หรืองานสร้างสรรค์จาก ภายนอกสถาบัน	121,727,678	60,172,530	42,412,420	424,594	13,155,690	5,562,444
กลุ่มสาขาวิชาวิทยาศาสตร์ และเทคโนโลยี	109,150,116	60,172,530	42,412,420	0	6,565,166	0
กลุ่มสาขาวิชาวิทยาศาสตร์ สุขภาพ	424,594	0	0	424,594	0	0
กลุ่มสาขาวิชามนุษยศาสตร์ และสังคมศาสตร์	12,152,969	0	0	0	6,590,525	5,562,444
จำนวนอาจารย์ประจำที่ ปฏิบัติงานจริง (ไม่นับรวมผู้ ลาศึกษาต่อ)	464	132.5	79.5	24.5	184.5	43
กลุ่มสาขาวิชาวิทยาศาสตร์ และเทคโนโลยี	310	132.5	79.5	0	98	0
กลุ่มสาขาวิชาวิทยาศาสตร์ สุขภาพ	39.5	0	0	24.5	0	15
กลุ่มสาขาวิชามนุษยศาสตร์ และสังคมศาสตร์	114.5	0	0	0	86.5	28
จำนวนนักวิจัยประจำที่ ปฏิบัติงานจริง (ไม่นับรวมผู้ ลาศึกษาต่อ)	33	32	1	0	0	0
กลุ่มสาขาวิชาวิทยาศาสตร์ และเทคโนโลยี	33	32	1	0	0	0
กลุ่มสาขาวิชาวิทยาศาสตร์ สุขภาพ	0	0	0	0	0	0
กลุ่มสาขาวิชามนุษยศาสตร์ และสังคมศาสตร์	0	0	0	0	0	0
จำนวนอาจารย์ประจำที่ลา ศึกษาต่อ	47	11	12	5	18	1
กลุ่มสาขาวิชาวิทยาศาสตร์ และเทคโนโลยี	31	11	12	0	8	0
กลุ่มสาขาวิชาวิทยาศาสตร์ สุขภาพ	5	0	0	5	0	0

ข้อมูลพื้นฐาน	ภาพรวม	วิทยาเขตกำแพงแสน				
		คณะเกษตร กำแพงแสน	คณะวิศวกรรมศาสตร์ กำแพงแสน	คณะวิทยาศาสตร์ การกีฬา	คณะศิลปศาสตร์ และวิทยาศาสตร์	คณะศึกษาศาสตร์ และพัฒนศาสตร์
กลุ่มสาขาวิชามนุษยศาสตร์ และสังคมศาสตร์	11	0	0	0	10	1
จำนวนนักวิจัยประจำที่ลา ศึกษาต่อ	1	1	0	0	0	0
กลุ่มสาขาวิชาวิทยาศาสตร์ และเทคโนโลยี	1	1	0	0	0	0
กลุ่มสาขาวิชาวิทยาศาสตร์ สุขภาพ	0	0	0	0	0	0
กลุ่มสาขาวิชามนุษยศาสตร์ และสังคมศาสตร์	0	0	0	0	0	0
จำนวนรวมของผลงานทาง วิชาการของอาจารย์ประจำ และนักวิจัย	565	263	90	18	142	52
บทความวิจัยหรือบทความ วิชาการฉบับสมบูรณ์ที่ ตีพิมพ์ในรายงานสืบเนื่อง จากการประชุมวิชาการ ระดับชาติ	164	75	26	3	49	11
กลุ่มสาขาวิชาวิทยาศาสตร์ และเทคโนโลยี	144	75	26	0	43	0
กลุ่มสาขาวิชาวิทยาศาสตร์ สุขภาพ	3	0	0	3	0	0
กลุ่มสาขาวิชามนุษยศาสตร์ และสังคมศาสตร์	17	0	0	0	6	11
บทความวิจัยหรือบทความวิชาการ ฉบับสมบูรณ์ที่ตีพิมพ์ในรายงาน สืบเนื่องจากการประชุมวิชาการ ระดับนานาชาติ หรือในวารสาร ทางวิชาการระดับชาติที่ไม่อยู่ใน ฐานข้อมูล ตามประกาศ ก.พ.อ. หรือระเบียบคณะกรรมการการ อุดมศึกษาด้วย หลักเกณฑ์การ พิจารณาวารสารทางวิชาการ สำหรับการเผยแพร่ผลงานทาง วิชาการ พ.ศ.2556 แต่สถาบัน นำเสนอสถาบันอนุมัติและ จัดทำเป็นประกาศให้ทราบเป็นการ ทั่วไป และแจ้งให้ กพอ./กกอ. ทราบภายใน 30 วันนับแต่วันที่ ออกประกาศ	63	16	7	7	23	10
กลุ่มสาขาวิชาวิทยาศาสตร์ และเทคโนโลยี	46	16	7	0	23	0

ข้อมูลพื้นฐาน	ภาพรวม	วิทยาเขตกำแพงแสน				
		คณะเกษตร กำแพงแสน	คณะวิศวกรรมศาสตร์ กำแพงแสน	คณะวิทยาศาสตร์ การกีฬา	คณะศิลปศาสตร์ และวิทยาศาสตร์	คณะศึกษาศาสตร์ และพัฒนศาสตร์
กลุ่มสาขาวิชาวิทยาศาสตร์ สุขภาพ	7	0	0	7	0	0
กลุ่มสาขาวิชามนุษยศาสตร์ และสังคมศาสตร์	10	0	0	0	0	10
ผลงานที่ได้รับการจดอนุ สิทธิบัตร	3	0	2	1	0	0
กลุ่มสาขาวิชาวิทยาศาสตร์ และเทคโนโลยี	2	0	2	0	0	0
กลุ่มสาขาวิชาวิทยาศาสตร์ สุขภาพ	1	0	0	1	0	0
กลุ่มสาขาวิชามนุษยศาสตร์ และสังคมศาสตร์	0	0	0	0	0	0
บทความวิจัยหรือบทความ วิชาการที่ตีพิมพ์ใน วารสารวิชาการที่ปรากฏใน ฐานข้อมูล TCI กลุ่มที่ 2	76	36	2	6	18	14
กลุ่มสาขาวิชาวิทยาศาสตร์ และเทคโนโลยี	54	36	2	0	16	0
กลุ่มสาขาวิชาวิทยาศาสตร์ สุขภาพ	6	0	0	6	0	0
กลุ่มสาขาวิชามนุษยศาสตร์ และสังคมศาสตร์	16	0	0	0	2	14
บทความวิจัยหรือบทความวิชาการ ที่ตีพิมพ์ในวารสารวิชาการระดับ นานาชาติที่ไม่อยู่ในฐานข้อมูล ตามประกาศ ก.พ.อ. หรือระเบียบ คณะกรรมการการอุดมศึกษาว่า ด้วย หลักเกณฑ์การพิจารณา วารสารทางวิชาการสำหรับการ เผยแพร่ผลงานทางวิชาการ พ.ศ. 2556 แต่สถาบันนำเสนอสภา สถาบันอนุมัติและจัดทำเป็น ประกาศให้ทราบเป็นการทั่วไป และแจ้งให้ กพอ./กกอ.ทราบ ภายใน 30 วันนับแต่วันที่ออก ประกาศ (ซึ่งไม่อยู่ใน Beall's list) หรือตีพิมพ์ในวารสารวิชาการที่ ปรากฏในฐานข้อมูล TCI กลุ่มที่ 1	59	31	8	0	15	5
กลุ่มสาขาวิชาวิทยาศาสตร์ และเทคโนโลยี	52	31	8	0	13	0
กลุ่มสาขาวิชาวิทยาศาสตร์ สุขภาพ	0	0	0	0	0	0

ข้อมูลพื้นฐาน	ภาพรวม	วิทยาเขตกำแพงแสน				
		คณะเกษตร กำแพงแสน	คณะวิศวกรรมศาสตร์ กำแพงแสน	คณะวิทยาศาสตร์ การกีฬา	คณะศิลปศาสตร์ และวิทยาศาสตร์	คณะศึกษาศาสตร์ และพัฒนศาสตร์
กลุ่มสาขาวิชามนุษยศาสตร์ และสังคมศาสตร์	7	0	0	0	2	5
บทความวิจัยหรือบทความวิชาการ ที่ตีพิมพ์ในวารสารวิชาการระดับ นานาชาติที่ปรากฏในฐานข้อมูล ระดับนานาชาติตามประกาศ ก.พ.อ. หรือระเบียบคณะกรรมการ การอุดมศึกษา ว่าด้วย หลักเกณฑ์ การพิจารณาวารสารทางวิชาการ สำหรับการเผยแพร่ผลงานทาง วิชาการ พ.ศ.2556	147	74	28	1	35	9
กลุ่มสาขาวิชาวิทยาศาสตร์ และเทคโนโลยี	137	74	28	0	35	0
กลุ่มสาขาวิชาวิทยาศาสตร์ สุขภาพ	1	0	0	1	0	0
กลุ่มสาขาวิชามนุษยศาสตร์ และสังคมศาสตร์	11	0	0	0	2	9
ผลงานได้รับการจัดสิทธิบัตร	0	0	0	0	0	0
กลุ่มสาขาวิชาวิทยาศาสตร์ และเทคโนโลยี	0	0	0	0	0	0
กลุ่มสาขาวิชาวิทยาศาสตร์ สุขภาพ	0	0	0	0	0	0
กลุ่มสาขาวิชามนุษยศาสตร์ และสังคมศาสตร์	0	0	0	0	0	0
ผลงานวิชาการรับใช้สังคมที่ ได้รับการประเมินผ่านเกณฑ์ การขอตำแหน่งทางวิชาการ แล้ว	0	0	0	0	0	0
กลุ่มสาขาวิชาวิทยาศาสตร์ และเทคโนโลยี	0	0	0	0	0	0
กลุ่มสาขาวิชาวิทยาศาสตร์ สุขภาพ	0	0	0	0	0	0
กลุ่มสาขาวิชามนุษยศาสตร์ และสังคมศาสตร์	0	0	0	0	0	0
ผลงานวิจัยที่หน่วยงานหรือ องค์กรระดับชาติว่าจ้างให้ ดำเนินการ	50	30	16	0	2	2
กลุ่มสาขาวิชาวิทยาศาสตร์ และเทคโนโลยี	47	30	16	0	1	0
กลุ่มสาขาวิชาวิทยาศาสตร์ สุขภาพ		0	0	0	0	0

ข้อมูลพื้นฐาน	ภาพรวม	วิทยาเขตกำแพงแสน				
		คณะเกษตร กำแพงแสน	คณะวิศวกรรมศาสตร์ กำแพงแสน	คณะวิทยาศาสตร์ การกีฬา	คณะศิลปศาสตร์ และวิทยาศาสตร์	คณะศึกษาศาสตร์ และพัฒนศาสตร์
กลุ่มสาขาวิชามนุษยศาสตร์ และสังคมศาสตร์		0	0	0	1	2
ผลงานค้นพบพันธุ์พืช พันธุ์ สัตว์ ที่ค้นพบใหม่และได้รับ การจดทะเบียน	1	1	0	0	0	0
กลุ่มสาขาวิชาวิทยาศาสตร์ และเทคโนโลยี	1	1	0	0	0	0
กลุ่มสาขาวิชาวิทยาศาสตร์ สุขภาพ	0	0	0	0	0	0
กลุ่มสาขาวิชามนุษยศาสตร์ และสังคมศาสตร์	0	0	0	0	0	0
ตำราหรือหนังสือหรืองาน แปลที่ได้รับการประเมินผ่าน เกณฑ์การขอตำแหน่งทาง วิชาการแล้ว	2	0	1	0	0	1
กลุ่มสาขาวิชาวิทยาศาสตร์ และเทคโนโลยี	1	0	1	0	0	0
กลุ่มสาขาวิชาวิทยาศาสตร์ สุขภาพ	0	0	0	0	0	0
กลุ่มสาขาวิชามนุษยศาสตร์ และสังคมศาสตร์	1	0	0	0	0	1
ตำราหรือหนังสือหรืองาน แปลที่ผ่านการพิจารณาตาม หลักเกณฑ์การประเมิน ตำแหน่งทางวิชาการแต่ไม่ได้ นำมาขอรับการประเมิน ตำแหน่งทางวิชาการ	0	0	0	0	0	0
กลุ่มสาขาวิชาวิทยาศาสตร์ และเทคโนโลยี	0	0	0	0	0	0
กลุ่มสาขาวิชาวิทยาศาสตร์ สุขภาพ	0	0	0	0	0	0
กลุ่มสาขาวิชามนุษยศาสตร์ และสังคมศาสตร์	0	0	0	0	0	0
จำนวนงานสร้างสรรค์ที่มีการ เผยแพร่สู่สาธารณะใน ลักษณะใดลักษณะหนึ่ง หรือ ผ่านสื่ออิเล็กทรอนิกส์ online	0	0	0	0	0	0
กลุ่มสาขาวิชาวิทยาศาสตร์ และเทคโนโลยี	0	0	0	0	0	0

ข้อมูลพื้นฐาน	ภาพรวม	วิทยาเขตกำแพงแสน				
		คณะเกษตร กำแพงแสน	คณะวิศวกรรมศาสตร์ กำแพงแสน	คณะวิทยาศาสตร์ การกีฬา	คณะศิลปศาสตร์ และวิทยาศาสตร์	คณะศึกษาศาสตร์ และพัฒนศาสตร์
กลุ่มสาขาวิชาวิทยาศาสตร์ สุขภาพ	0	0	0	0	0	0
กลุ่มสาขาวิชามนุษยศาสตร์ และสังคมศาสตร์	0	0	0	0	0	0
<b>จำนวนงานสร้างสรรค์ที่ได้รับ การเผยแพร่ในระดับสถาบัน</b>	<b>0</b>	<b>0</b>	<b>0</b>	<b>0</b>	<b>0</b>	<b>0</b>
กลุ่มสาขาวิชาวิทยาศาสตร์ และเทคโนโลยี	0	0	0	0	0	0
กลุ่มสาขาวิชาวิทยาศาสตร์ สุขภาพ	0	0	0	0	0	0
กลุ่มสาขาวิชามนุษยศาสตร์ และสังคมศาสตร์	0	0	0	0	0	0
<b>จำนวนงานสร้างสรรค์ที่ได้รับ การเผยแพร่ในระดับชาติ</b>	<b>0</b>	<b>0</b>	<b>0</b>	<b>0</b>	<b>0</b>	<b>0</b>
กลุ่มสาขาวิชาวิทยาศาสตร์ และเทคโนโลยี	0	0	0	0	0	0
กลุ่มสาขาวิชาวิทยาศาสตร์ สุขภาพ	0	0	0	0	0	0
กลุ่มสาขาวิชามนุษยศาสตร์ และสังคมศาสตร์	0	0	0	0	0	0
<b>จำนวนงานสร้างสรรค์ที่ได้รับ การเผยแพร่ในระดับความ ร่วมมือระหว่างประเทศ</b>	<b>0</b>	<b>0</b>	<b>0</b>	<b>0</b>	<b>0</b>	<b>0</b>
กลุ่มสาขาวิชาวิทยาศาสตร์ และเทคโนโลยี	0	0	0	0	0	0
กลุ่มสาขาวิชาวิทยาศาสตร์ สุขภาพ	0	0	0	0	0	0
กลุ่มสาขาวิชามนุษยศาสตร์ และสังคมศาสตร์	0	0	0	0	0	0
<b>จำนวนงานสร้างสรรค์ที่ได้รับ การเผยแพร่ในระดับภูมิภาค อาเซียน</b>	<b>0</b>	<b>0</b>	<b>0</b>	<b>0</b>	<b>0</b>	<b>0</b>
กลุ่มสาขาวิชาวิทยาศาสตร์ และเทคโนโลยี	0	0	0	0	0	0
กลุ่มสาขาวิชาวิทยาศาสตร์ สุขภาพ	0	0	0	0	0	0
กลุ่มสาขาวิชามนุษยศาสตร์ และสังคมศาสตร์	0	0	0	0	0	0

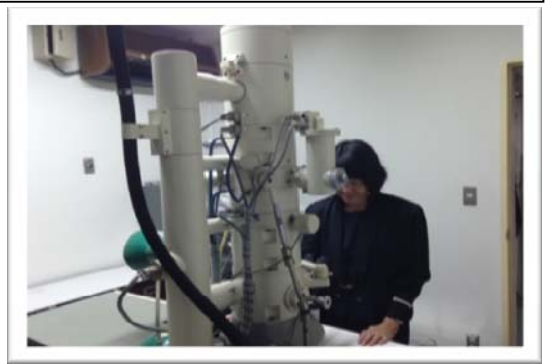
ข้อมูลพื้นฐาน	ภาพรวม	วิทยาเขตกำแพงแสน				
		คณะเกษตร กำแพงแสน	คณะวิศวกรรมศาสตร์ กำแพงแสน	คณะวิทยาศาสตร์ การกีฬา	คณะศิลปศาสตร์ และวิทยาศาสตร์	คณะศึกษาศาสตร์ และพัฒนศาสตร์
จำนวนงานสร้างสรรค์ที่ได้รับ การเผยแพร่ในระดับ นานาชาติ	0	0	0	0	0	0
กลุ่มสาขาวิทยาศาสตร์ และเทคโนโลยี	0	0	0	0	0	0
กลุ่มสาขาวิทยาศาสตร์ สุขภาพ	0	0	0	0	0	0
กลุ่มสาขาวิชามนุษยศาสตร์ และสังคมศาสตร์	0	0	0	0	0	0



ภาคผนวกที่ 3  
ภาพกิจกรรม



คณะผู้บริหารและบุคลากร วิทยาเขตกำแพงแสน ต้อนรับคณะกรรมการประเมินคุณภาพภายในฯ



คณะกรรมการประเมินคุณภาพฯ  
เยี่ยมชมหน่วยงานสนับสนุน





คณะกรรมการประเมินฯ สัมภาษณ์ผู้มีส่วนได้ส่วนเสีย ได้แก่ อาจารย์ นิสิต ศิษย์เก่า ผู้ใช้บัณฑิต  
ผู้แทนชุมชน ผู้รับบริการด้านวิชาการ และบุคลากรสายสนับสนุน



คณะกรรมการประเมินฯ รายงานผลการประเมินฯ ต่อผู้บริหารและบุคลากร วิทยาเขตกำแพงแสน

